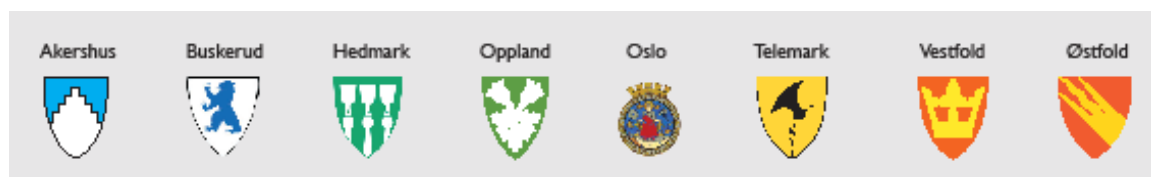


ØKO-nettverksgruppa

(Økonomi – KOSTRA – Opplæring)

Presentasjon av KOSTRA-data 2007 for videregående opplæring innenfor Østlandssamarbeidet



Sluttrapport fra ØKO-nettverksgruppa 22.08.2008

INNHOOLD

1.0 Innledning	4
2.0 Deltakere	4
3.0 Sammendrag	5
4.0 Kan KOSTRA påvirkes	5
5.0 Fylkeskommunenes ”profiler”	6
5.1 Østfold fylkeskommune	7
5.2 Akershus fylkeskommune	8
5.3 Oslo fylkeskommune	9
5.4 Hedmark fylkeskommune	10
5.5 Oppland fylkeskommune	11
5.6 Buskerud fylkeskommune	12
5.7 Vestfold fylkeskommune	13
5.8 Telemark fylkeskommune	14
6.0 Vurdering av datakvalitet	15
6.1 Økonomi	15
6.2 Aktivitetstall	15
6.3 Kvalitetstall	15
7.0 Generelle nøkkeltall	16
7.1 Fylkeskommunenes prioritering til videregående opplæring	16
7.2 Utviklingen i prioriteringen til videregående opplæring	17
8.0 Elevkostnader og elevfordeling	17
8.1 Kostnader pr. 16-18 åring	17
8.2 Andel 16-18 åringer i videregående opplæring	18
8.3 Elever i private skoler	18
8.4 Andel yrkesforberedende / studieforberedende	19
8.5 Øvrige forhold som har påvirket kostnadsutviklingen 2006-2007	19
9.0 Enhetskostnader pr. elev - yrkesforberedende vs. studieforberedende	20
9.1 Yrkesforberedende / yrkesfag	20
9.2 Studieforberedende / allmennfag	21
9.3 Fordelingen av studieforberedende / allmennfaglige elever	22
10.0 Skoleledelse og forvaltning (510)	22

11.0 Pedagogisk ledelse og fellesutgifter (520)	24
12.0 Utvalgte studieretninger og tilrettelegging (521-560)	25
12.1 Naturbruk	25
12.2 Musikk, dans, drama	26
12.3 Medier og kommunikasjon	26
12.4 Studiespesialisering.....	27
12.5. Spesialundervisning og særskilt tilpasset undervisning	28
13.0 Fagopplæring (570)	29
14.0 Andre formål (590)	30
15.0 Kvalitet	31
15.1 Overgang fra grunnskole til videregående skole.....	31
15.2 Progresjon etter Vg1	31
15.3 Elever pr. lærerårsverk	33
15.4 Gjennomsnittslønn.....	33
15.5 Aldersfordeling.....	34
15.6 Lærere - utdanningsnivå	34
15.7 Andel beståtte kurs VKII.....	35
15.8 Andel beståtte fag- og svenneprøver	36
15.9 Andel elever som har sluttet	36
16.0 Inntektssystemet og dets elevkriterier	37
Vedlegg til rapporten	38
1. Notat om fjerning av helårsekvivalenter	
2. Ekvivalenter/elever, oversikt	
3. Elever i friskoler – økonomiske konsekvenser	
4. Arbeidsgiveravgift, oversikt	
5. Elever i friskoler, oversikt	
6. Enkelte nøkkeltall, oversikt	

1.0 Innledning

ØKO-gruppa har på oppdrag av kompetansegruppa laget en rapport vedrørende KOSTRA-utdanning 2007. Gruppa har jobbet med rapporten fra 15. juni til levering 22. august.

Vi har forsøkt å presentere KOSTRA på en mer interessant måte sett fra kompetansegruppas nivå. Vi har bl.a. laget profiler for hvert fylke med det vi synes er mest relevant som styringsinformasjon / beskrivende informasjon for eget fylke. (punkt 5)

Vi har også synliggjort hvilke forhold vi mener fylkeskommunene kan påvirke i KOSTRA og hvilke som i mindre grad kan påvirkes. (punkt 4)

15. juni 2008 ble det publisert et ekstra, nytt sett med KOSTRA-tall på konsernnivå. Det vil si KOSTRA-tall som inneholder regnskapet for evt. fylkeskommunale foretak eller IKS'er (men ikke AS'er eller stiftelser). ØKO-gruppa har ikke hatt tid til å se på disse tallene, men har i denne omgang forutsatt at de er korrekte.

I denne rapporten har ØKO-gruppa forholdt seg til den tradisjonelle KOSTRA-publiseringen.

Rapporten tar ikke for seg voksne som går i tilpassede løp, eller fagskoler.

2.0 Deltakere

ØKO-gruppa har i 2008 bestått av:

Akershus:	Kjetil Bakkeli
Buskerud:	Stein Morten Øen (fram til ca. juni -08) Gunnar Selenius (fra juni -08)
Hedmark:	Trond Rebne
Oslo:	Hilde Buraas
Oppland:	Liv Mork Høistad (fram til ca. april -08) Kirsti Høyevveen (fra april -08)
Telemark:	Vigdis Aultun (prosjektleder fra 01.01.08)
Vestfold:	Hendrik Knipmeijer
Østfold:	Anne Peersen Lene Løwing Torp (ekstra deltaker fra juni -08)

3.0 Sammendrag

I KOSTRA-tallene for 2007 er skoleskyssen for første gang ute av tallene for videregående opplæring. Det gjør at fylkeskommunene er mye mer sammenlignbare i år enn tidligere år.

ØKO-gruppa har også forsøkt å synliggjøre hvilken utvikling det har vært i prioritering til videregående opplæring de 4 siste årene sett i forhold til hvilken elevtallsutvikling det har vært i samme periode. Vi har funnet at andelen til videregående opplæring i de fleste fylker faktisk har gått noe ned til tross for stor elevvekst. Men det er også et par fylker som har økt andelen til videregående opplæring.

Vi har sett på funksjon 590 'andre formål' og funnet at det er store forskjeller i ressurser til sosiale og medisinske institusjoner.

ØKO-gruppa har videre avdekket et par uregelmessigheter som bør ses nærmere på:

Den ene gjelder føring av renter og avdrag som må bli uavhengig av organisasjonsform i fylkeskommunen, enten på artsnivå eller på funksjonsnivå. Slik det er nå kan organisasjonsform med egne foretak gjøre at nøkkeltallene i KOSTRA fremstilles inklusive renter og avdrag og dermed blir mye høyere og ikke sammenlignbare med fylker som ikke organiserer med foretak.

En tilsvarende situasjon gjelder dersom man leier lokaler på det private markedet, husleia vil også da inneholde en kapitaldel.

Det andre gjelder et behov for ens praksis for føring av gratis læremidler og PC'er slik at fylkeskommunene er sammenlignbare. Det er behov for å synliggjøre disse på en måte i KOSTRA som gjør at de kan trekkes ut eller nøytraliseres på annet vis før KOSTRA-regnskapet blir brukt som grunnlag for fastsetting av friskolesatser.

4.0 Kan KOSTRA påvirkes

Før vi går videre i rapporten ønsker vi å synliggjøre hvilke muligheter fylkeskommunen kan ha til å påvirke KOSTRA-tallene, både kostnadmessig og resultat-/kvalitetsmessig.

Forhold det er **vanskelig å påvirke**:

- Arbeidsgiveravgiften er differensiert mellom 0 – 14,1%. I Østlandssamarbeidet er det mindre forskjeller, men som vedlegg 4 viser er det noen skoler i lavere soner.
- Fylkeskommunens inntekter utover skatt og rammetilskudd er avgjørende for hvor mye ressurser som er til disposisjon, for eksempel pr. elev.
- Andel 16-18 åringer som velger bort fylkeskommunal videregående skole til fordel for annen utdanning, jobb eller andre forhold.
- Det er kreves stor fylkeskommunal / kommunal innsats for å forsøke å få ned andel som tar omvalg.

Forhold det er **mulig** å påvirke er:

- Skolestruktur (antall skoler og skoleanlegg)
- Skoletilbud - med hensyn til fordeling av yrkes- og studieforberedende utdanningsprogrammer. Det er også mulig å påvirke omfanget av dyre tilbud som 'musikk, dans, drama' spesielt, men også andre programområder.
- Krav til sammenslåing i fellesfagene / reduserte satser innen yrkesforberedende utdanningsprogrammer eller for eksempel grupper på 30 elever i 'medier og kommunikasjon'.
- VKII naturforvaltning kan vurderes erstattet med et påbyggingskurs, alternativt kan man øke gruppestørrelsen.
- Hvilke tiltak som gjøres for å holde elevene i skolen kan være med å påvirke kostnadsnivået og resultatene.
- Hvor mange års rett en tilrettelagt elev har til videregående opplæring vil ha betydning for kostnadene.
- Vurdere å ikke gi skoletilbud til ikke-rettselever.
- Vurdere å ikke gi teoriundervisning til lærlinger som ikke er lovpålagt (lærlingskole)
- Vurdere å eie eller leie lokaler, eksempelvis idrettshaller. Ved å leie vil kapital-kostnader inngå i husleia og dermed fremkomme i nøkkeltallene i KOSTRA . Når fylkeskommunen selv eier lokaler vil kapitalkostnadene i de fleste tilfeller ikke fremkomme i nøkkeltallene i KOSTRA. Det påvirker altså KOSTRA selv om kostnaden totalt sett er den samme.
- Vurdere hvorvidt det skal gis tilleggsressurser til ulike områder for å utvide tilbudet. Det kan være til eksempelvis toppidrett, distriktsskoler, fagskoler, læremidler og utstyr for å nevne noen.
- Vurdere hvorvidt det skal være et landslinjetilbud hvor fylket forutsettes stille med lokaler og anlegg og hvor statlig tilskudd ikke er tilstrekkelig til å dekke driften.
- Vurdere fritt skolevalg eller at elevene styres til nærmeste skole, dette kan være med å påvirke omfanget av skoleskyss, men i KOSTRA tilhører det nå regional.

5.0 Fylkeskommunenes "profiler"

Fylkeskommuner Utvalg av nøkkeltall (KOSTRA)	1)	Østfold	Akershus	Oslo	Hedmark	Oppland	Buskerud	Vestfold	Telemark
Fylkeskommunens areal	Km2	4 182	4 918	454	27 397	25 192	14 910	2 224	15 299
Irnbbyggere i fylkeskommunen	Antall	265 458	518 567	560 484	189 289	183 637	251 220	226 433	166 731
Fylkesveilengde i alt	Km	1 004	1 132	0	2 534	2 072	1 105	693	1 100
Andel av befolkningen mellom 16-18 år	Prosent	4,0	4,2	2,9	4,0	4,0	4,0	4,2	4,1
Elever i fylkeskommunale videreg skoler, skolefylke 2)	Antall	9 189	20 026	14 173	7 378	6 606	9 530	8 501	6 648
Antall fylkeskommunale videregående skoler (Egne tall)	Antall	11	33	28	14	13	13	10	13
Elever pr. skole, gj.snitt	Antall	835	608	498	492	413	695	850	484
Andel av elever/lærlinger i yrkesfaglige utdanningsløp	Prosent	54,2	42,7	37,0	55,9	59,2	53,6	52,0	60,1
Andel av fylkeskommunens nto dr.utg til videreg utd i 2007	Prosent	72,2	66,4	0,0	59,4	56,6	63,5	67,5	63,6
Fagskoler (Egne tall)	Antall	1	<i>footnote 3</i>	1	0	1	1	1	1
Fagskoleelever (Egne tall)	Antall	102	47	238	0	310	179	0	125
Private videregående skoler	Antall	7	2	14	2	2	5	4	5
Elever i private videregående skoler, skolefylke	Antall	530	353	2 937	155	179	712	499	339

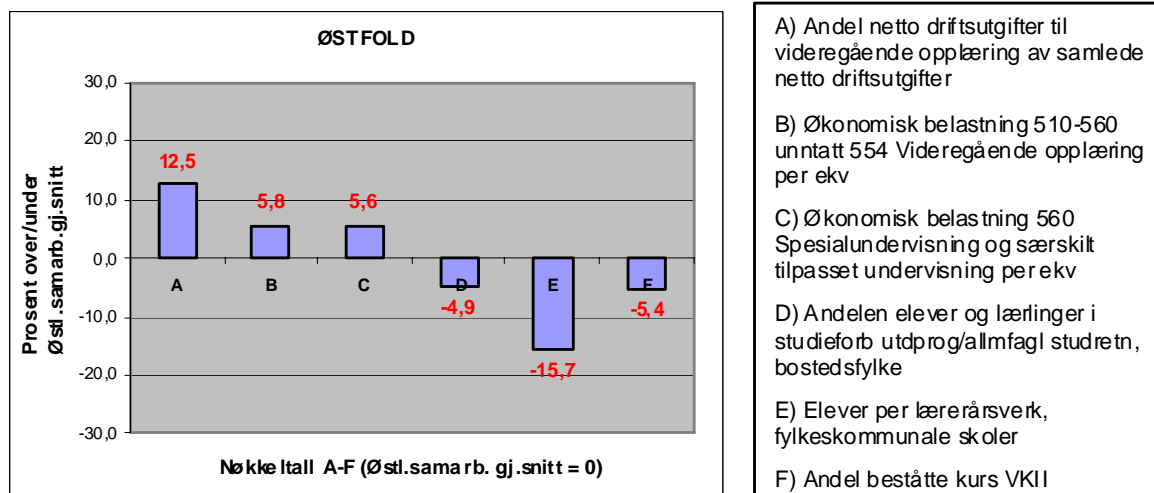
1) Areal tall fra "Inntektssystem for kommuner og fylkeskommuner 2008, Revidert grønt hefte" (Tabell E-fk)

2) Inkl voksne i særløp, ekskl fagskole

3) Ingen egen fagskole, men har 4 kurs innenfor egen videregående opplæring

Elever pr. skole i tabellen over er hentet fra Kostra. Egne elevtall (elever ekskl. voksne og fagskole) delt på egne antall skoler (ekskl. fagskole) ville gitt et annet gjennomsnitt pr. skole. På de neste sidene følger 1 sides profiler for hvert fylke.

5.1 Østfold fylkeskommune



I 2007 brukte Østfold fylkeskommune 72,2% av totale netto driftsutgifter til videregående opplæring. Dette er den høyeste andelen i hele landet.

Netto driftsutgifter til videregående opplæring pr innbygger 16-18 år ligger også godt over de andre fylkene i Østlandssamarbeidet, og også over landsgjennomsnittet – det er kun de fire nordligste fylkene som ligger over Østfold på denne indikatoren. Tross dette har Østfolds andel 16-18 åringer i videregående opplæring gått ned med 3,5% fra 2006 til 2007, og Østfold ligger under landsgjennomsnittet på den indikatoren. En årsak til dette kan være høykonjunktur og godt arbeidsmarked, som gir elevene mulighet til å ta et arbeidsår.

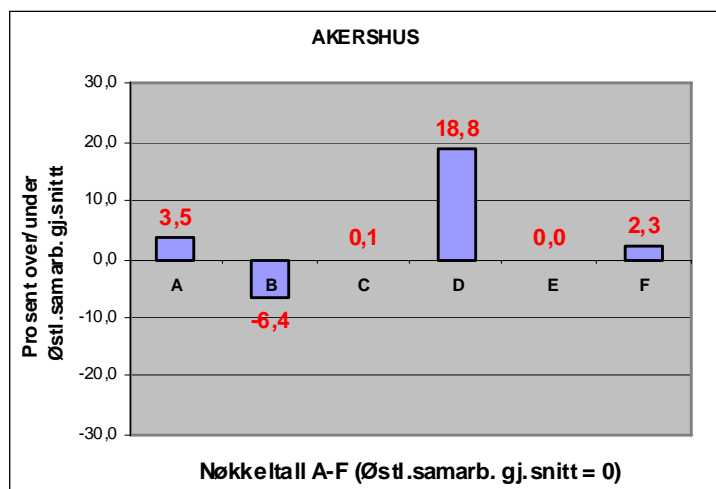
Når det gjelder utgifter til videregående skole ligger Østfold svært høyt. Økonomisk belastning 510-560 pr elev, som beskriver utgiftsnivået i skolene, har de siste årene ligget over både gjennomsnittet og, med et par unntak, alle de andre fylkene i Østlandssamarbeidet. En av forklaringene på dette kan være at, tross en viss økning i elevtallet på studieforberedende utdanningsprogram, har Østfold fortsatt en større andel elever (54,2%) på yrkesforberedende utdanningsprogram enn gjennomsnittet. Men ser man på studieforberedende og yrkesforberedende utdanningsprogram hver for seg fremgår det at Østfolds utgiftsnivå ligger over de andre fylkene på begge.

På funksjonene 510 (skoleledelse og forvaltning), 520 (pedagogisk ledelse og fellesutgifter) og 560 (spesialundervisning) ligger Østfold på gjennomsnittet sammenliknet med resten av Østlandssamarbeidet. Dette innebærer at det høye utgiftsnivået i fylket i stor grad kan henføres til undervisningen på de ulike utdanningsprogrammene.

Når det gjelder funksjon 590 bruker Østfold en lang høyere andel enn sammenliknbare fylker. En viktig årsak til dette er mye undervisning i sosiale institusjoner etter overdragelser pr 1.1.07. En annen årsak er at Østfold, som eneste fylke, gir ikke-lovpålagte tilskudd til studieorganisasjoner (i 2007 ca kr 3 mill.).

En av årsakene til at Østfold har lavere antall elever pr lærerårsverk enn landsgjennomsnittet og Østlandssamarbeidet er at flere yrkesfaglige utdanningsprogrammer har små klasserom og kun plass til 12 elever / små grupper. I tillegg slår skolene i Østfold sammen klasser/grupper i mindre grad enn andre fylker i Østlandssamarbeidet. Det stilles ingen krav til gruppestørrelser fra sentralt hold.

5.2 Akershus fylkeskommune



A) Andel netto driftsutgifter til videregående opplæring av samlede netto driftsutgifter

B) Økonomisk belastning 510-560 unntatt 554 Videregående opplæring per ekv

C) Økonomisk belastning 560 Spesialundervisning og særskilt tilpasset undervisning per ekv

D) Andelen elever og lærlinger i studieforb utdprog/allmefagl studretn, bostedsfylke

E) Elever per lærerårsverk, fylkeskommunale skoler

F) Andel beståtte kurs VKII

Det har vært en kraftig vekst i befolkningen innenfor aldersgruppen 16-18 år i fylket, som har økt med hele 24% fra 2004 til 2007. I denne perioden har elevtallet økt med nesten 2.600, en økning på 14,5%. Denne veksten i elevtallet flater nå ut.

Andelen netto driftsutgifter til videregående opplæring av samlede netto driftsutgifter i Akershus har gått ned fra 69,8 til 66,4% fra 2004 til 2007, dvs. en nedgang på 3,4%. Årsaken til dette er at skoleskyssen i KOSTRA-sammenheng er flyttet over fra utdanning til samferdsel. Andelen i 2007 ligger likevel 3,5% over snittet for østlandsfylkene. KOSTRA-tallene viser at netto driftsutgiftene til videregående opplæring i Akershus ligger nesten kr 5.000 under gjennomsnittet for fylkene i Østlandssamarbeidet i 2007. Dette viser at Akershus prioriterer videregående opplæring samtidig som elevkostnadene er lave.

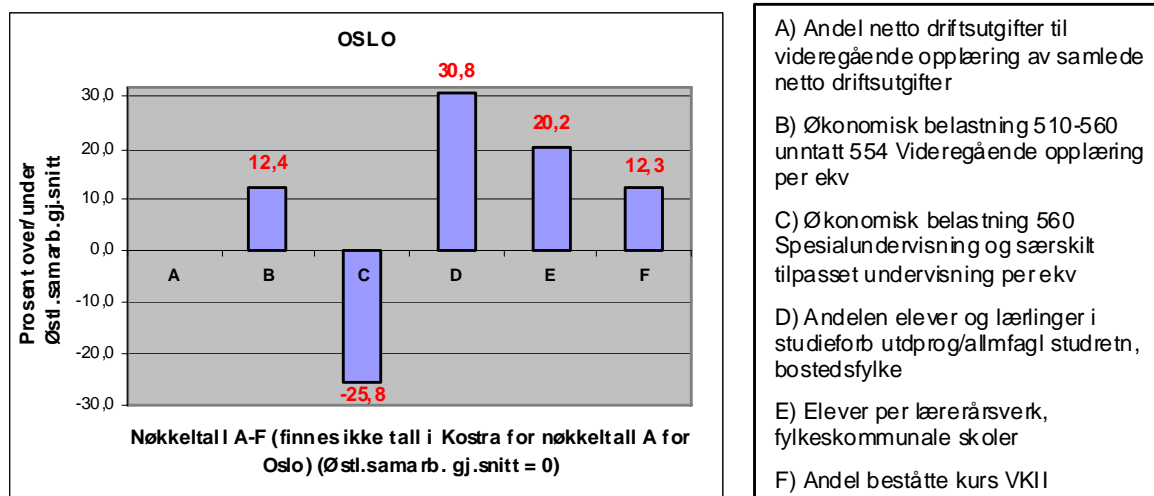
I 2007 har Akershus 91,3% av 16-18 åringene i videregående opplæring. I 2004 lå denne andelen på 90,7%. Når det gjelder fordelingen av elever og lærlinger innenfor studieforberedende og yrkesforberedende utdanningsprogram, så har andelen innenfor studieforberedende økt de siste årene, fra 53,6% i 2004 til 57,2% i 2007, en økning på 3,6%. Akershus har den nest største andelen av elever i studieforberedende utdanningsprogram i landet (Oslo har størst andel).

Når det gjelder nøkkeltallet økonomisk belastning, har Akershus de laveste kostnadene pr elev av østlandsfylkene, og ligger nesten kr 7.100 under snittet for disse fylkene og kr 8.700 under landsgjennomsnittet. På økonomisk belastning på funksjon 560 er Akershus på snittet for østlandsfylkene.

Akershus har 8,9 elever pr lærerårsverk i 2007, noe som ligger likt med snittet for østlandsfylkene. Andelen beståtte kurs på VK2 ligger på 73,1% og over gjennomsnittet.

Akershus er det fylke som har størst andel yngre lærere blant østlandsfylkene, dvs. 40 år og under (33,6%). Når det gjelder andelen lærere med utdanning på universitet og høyskole (høyere nivå og pedagogisk utdanning) ligger Akershus nest høyest (etter Oslo).

5.3 Oslo fylkeskommune



2,9% av befolkningen er mellom 16-18 år. Gjennomsnittlig har Oslo 498 elever pr. skole. Tallet er inklusiv 4 spesialskoler med til sammen 242 elever. Eksklusiv spesialskolene har Oslo et snitt på 579 elever pr. skole.

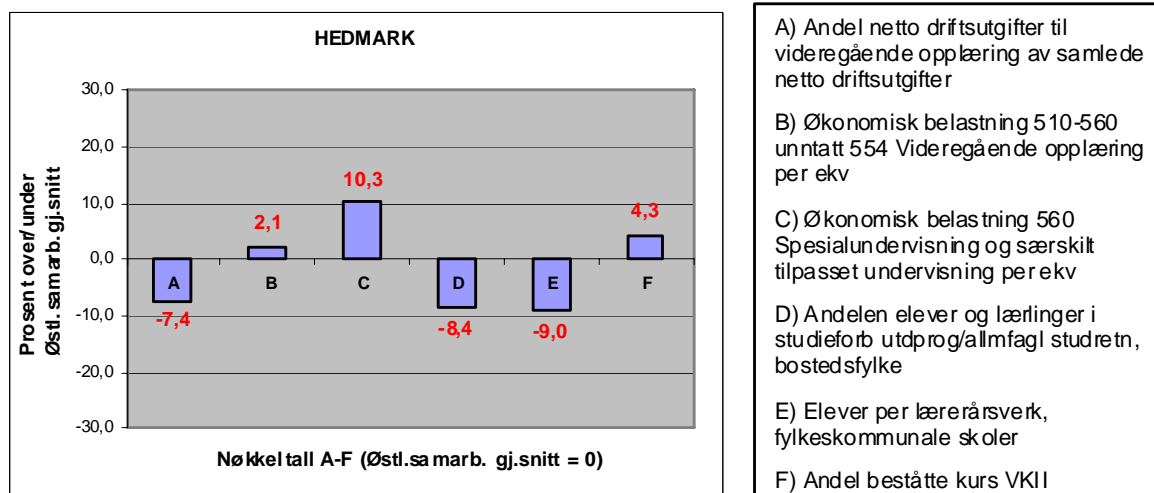
I Oslo har ressursbruken til videregående opplæring hatt en markant økning fra 2006 til 2007. Netto driftsutgifter for videregående opplæring viser at enhetskostnaden pr. innbygger 16-18 år har økt med kr 10.000 fra 2006 (kr 102.500) til 2007 (kr 112.500), noe som tilsvarer 9,7%. Den samme tendensen gjenspeiles i utdanningsprogrammene/studieretningene. Korrigerte brutto driftsutgifter pr. helårsekvivalent for alle studieretninger totalt økte med kr 6.248 fra 2006 (kr 44.816) til 2007 (kr 51.064). Tendensen er lik både for SF/AA og YF. Den økte ressursbruken kan i hovedtrekk forklares med bygningsrelaterte utgifter, kunnskapsløftet (gratis læremidler og kompetanseløft for lærerne), kjøp av PC og annet inventar/utstyr.

Elevenes resultater og gjennomføringsevne har en positiv utvikling. Andel beståtte kurs VKII har økt fra 63,9% i 2004 til 80,2% i 2007 og ligger over landsgjennomsnitt (71,4% i 2007). Andel elever i Vg1 som går videre til Vg2 er også høyere enn landsgjennomsnittet. Dette gjelder både for studieforberedende og yrkesfaglige utdanningsprogrammer.

Oslo bemerker seg med at en langt høyere andel elever tar studieforberedende/allmennfaglig utdanningsløp sammenlignet med de øvrige fylkene. Andelen elever og lærlinger som er i SF/AA har gradvis økt fra 58,7% i 2004 til 63,0% i 2007. Oslo har også de laveste driftsutgiftene pr. elev for SF/AA. En av forklaringene til dette kan relateres til gruppesammensetninger i undervisningen. I 2007 hadde Oslo 10,7 elever pr. lærerårsverk, mens landsgjennomsnittet er 8,5. Oslo har den største befolkningen, men er arealmessig det minste fylket. Demografiske og geografiske forhold bidrar til økt oppfylling og økt gruppestørrelse.

Oslo bemerker seg med langt høyere kostnader på funksjon 510 'skolelokaler, forvaltning og internater' sammenlignet med de øvrige fylkene. Andel netto driftsutgifter til skolelokaler og forvaltning utgjør i 2007 42,9% av totale netto driftsutgifter. For de øvrige fylkene i Østlandssamarbeidet utgjør tilsvarende andel under 25%. Forskjellen mellom Oslo og de øvrige fylkene relateres i hovedsak til bygningsrelaterte utgifter. Disse forholdene er kommentert nærmere i pkt. 10.0 'Skoleledelse og forvaltning (510)'.

5.4 Hedmark fylkeskommune



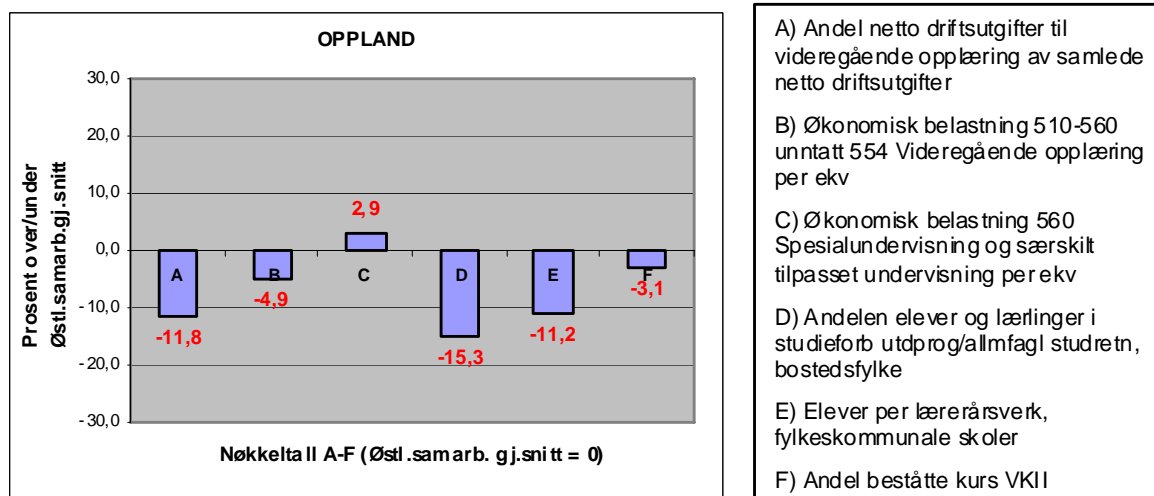
Fjerning av differensiert arbeidsgiveravgift har bl.a. for Hedmark bidratt til økningen i andelen netto driftsutgifter til videregående opplæring for 2005-2006. Andelen har gått noe ned fra 2006-2007, noe som har sammenheng med gjeninnført differensiert arbeidsgiveravgift og at skoleskyss fra 2007 rapporteres til samferdsel og ikke til videregående opplæring. Nedgangen kan bl.a. forklares med at aldersgruppen har økt med omkring 12% i perioden. I tillegg kommer flere års målrettet arbeid med tilpasning av ressursbruken til aktivitets- og budsjettforutsetningen. Lærertettheten i Hedmark har dessuten økt i perioden, dvs. at antall elever pr. lærer har gått ned. Dette er samme tendens som utviklingen på landsbasis. Hedmark har likevel en relativt høy lærertetthet sammenlignet med øvrige østlandsfylker, noe som skyldes stor andel yrkesfaglige tilbud, høy andel spesialundervisning og desentral skolestruktur. Økningen i 2007 kommer bl.a. som følge av ekstra ressurser til økt elevtall de senere år, gjeninnføring av differensiert arbeidsgiveravgift og satsingen på Kunnskapsløftet med ekstra ressurser til gratis læremidler, utstyr generelt og PC-ordning for elever.

Målt i netto driftsutgifter til videregående opplæring pr innbygger 16-18 år ligger Hedmark imidlertid nest høyest av østlandsfylkene, noe som bl.a. har sammenheng med at fylket har få elever i private skoler.

Hedmark bruker mest til spesialundervisning pr. elev av alle østlandsfylkene i 2007 og ligger over landsgjennomsnitt. Økningen har sammenheng med den generelle elevveksten der både antall særskiltsøkere og andelen elever med store tilretteleggingsbehov har økt de siste årene.

Hedmark har en høy andel 16-18 åringer som er i videregående opplæring (91,2%) - en andel som har økt jevnt de 4 siste årene. Samtidig har Hedmark høyest andel beståtte kurs/VKII av østlandsfylkene og nest høyest andel beståtte fag-/svenneprøver. Begge indikatorer har økt jevnt i perioden. Andel elever/lærlinger som har bestått etter normert tid og i løpet av 5 år, plasserer imidlertid Hedmark nest sist blant østlandsfylkene og under landsgjennomsnitt samtidig som utviklingen viser en synkende tendens i perioden. Disse utviklingstrekkene har de senere år og for planperioden 2009-2012 ført til økt satsing på tiltak som kan bidra til å bedre gjennomføringen (karriereveiledning, utdanningsvalg, opplæringsavtaler, praksisbrev, kompetanseutvikling mv). Det viser seg også at andelen elever i Hedmark som gjør omvalg eller går Vg1 på nytt ligger over landsgjennomsnitt og er nest høyest blant østlandsfylkene.

5.5 Oppland fylkeskommune



Netto driftsutgifter til videregående opplæring i Oppland utgjorde i 2007 56,6 % av samlede netto driftsutgifter. Dette er den laveste andelen sammenlignet med de andre fylkene i Østlandssamarbeidet. Dette er en betydelig nedgang fra 59,4 % i 2006 og skyldes at skoleskyssen, som i Oppland utgjorde ca. kr 57 mill. i 2006, er flyttet over fra utdanning til samferdsel i Kostra-sammenheng.

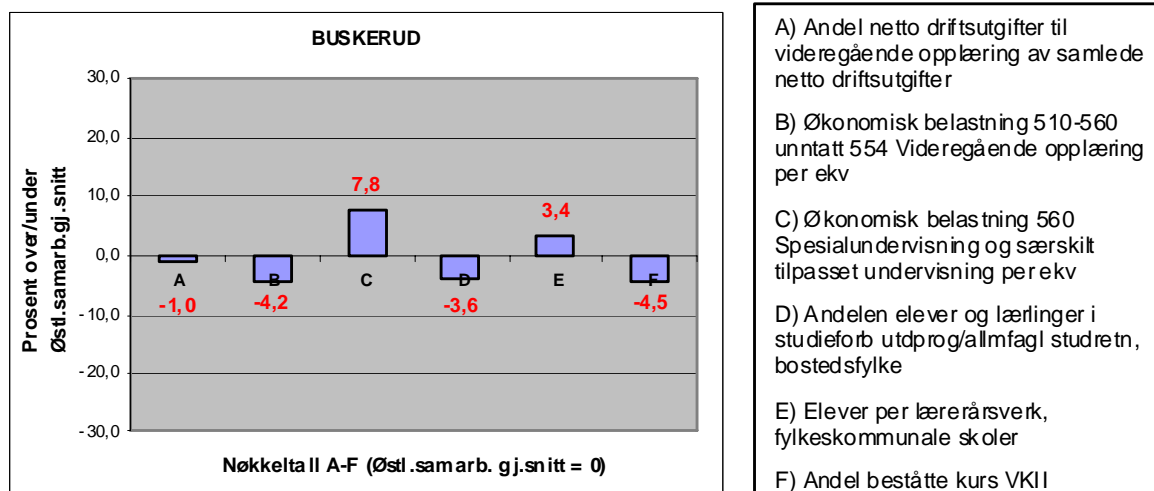
Sammen med Telemark har Oppland høyest andel elever/lærlinger i yrkesfaglige utdanningsløp. På grunn av bl.a. gruppestørrelse er yrkesfaglige løp mer kostbare enn studieforberedende løp. At Oppland kommer så vidt kostnadseffektivt ut sammenlignet med for eksempel Østfold, kan skyldes at de ulike utdanningsprogrammene finansieres med faste satser for tilskudd pr elev. I Oppland brukes ikke begrepet "skoleklasser", bare elevplasser. På denne måten blir det ikke ledige plasser i grupper/klasser på starten av skoleåret. Skolene må selv vurdere hvor små grupper de har råd til å sette i gang ut i fra det antall elever de til enhver tid har.

Oppland brukte kr 9,2 mill. til bærbare pc-er for elevene i 2007 (overført til skolene og direkte støtte utbetalt til elevene). Til gratis læremidler ble det brukt ca. kr 11,5 mill. hvorav kr 10,4 mill. ble overført til skolene, mens det resterende beløpet ble disponert til sentralt innkjøp av digitale læringsressurser.

Utvidet ansvar for opplæring for beboere i institusjon medførte tilnærmet fordobling av kostnadene fra om lag kr 15 mill. i 2006 til ca kr 31 mill. i 2007. Dette blir delvis finansiert med ekstra tilskudd fra staten.

Oppland har større andel lærere med universitets-/høgskoleutdanning på lavere nivå uten pedagogisk utdanning og andel lærere med kun videregående utdanning enn både gjennomsnittet av fylkene i Østlandssamarbeidet og landsgjennomsnittet. Halvparten av lærerne i videregående skoler er 50 år eller eldre.

5.6 Buskerud fylkeskommune



Buskerud har de siste årene slått sammen flere skoler til en skole i Kongsberg og Drammen. Dette er blitt store skoler i landssammenheng. Men fylket har fremdeles små skoler i Hallingdal og Numedal. Fylket har en geografisk pærefasjon med tyngdepunktet i Drammensregionen. Det er også denne delen av fylket og Hønefossområdet som har størst tilflytning og befolkningsvekst. Skolene i Buskerud har svært ulik størrelse. Et annet særtrekk er at fylket har 4 skoler med programområdet naturbruk.

Søkningen til videregående opplæring har nådd en forventet topp og forventes å være stabil i årene fremover. En eventuell elevvekst i nedre del av fylket kan bli tatt opp ved at flere søker private skoler.

Buskerud bruker minst til investeringer i videregående skole av fylkene i østlandssamarbeidet. Men det er planlagt store investeringer i tiden fremover i Drammen, Hurum og Hønefoss.

Buskerud har som eneste fylke i landet et arbeidsinstitutt som alternativ for de som ikke ønsker skoletilbud. Arbeidsinstituttet (AI) har fire avdelinger og 144 elever/kursdeltakere. Noen av ungdommene får elevstatus. AI gir et tilbud til de som slutter på videregående skole og trenger et alternativ. Buskerud har også en folkehøgskole med 91 elever. Den finansieres bare med statstilskudd.

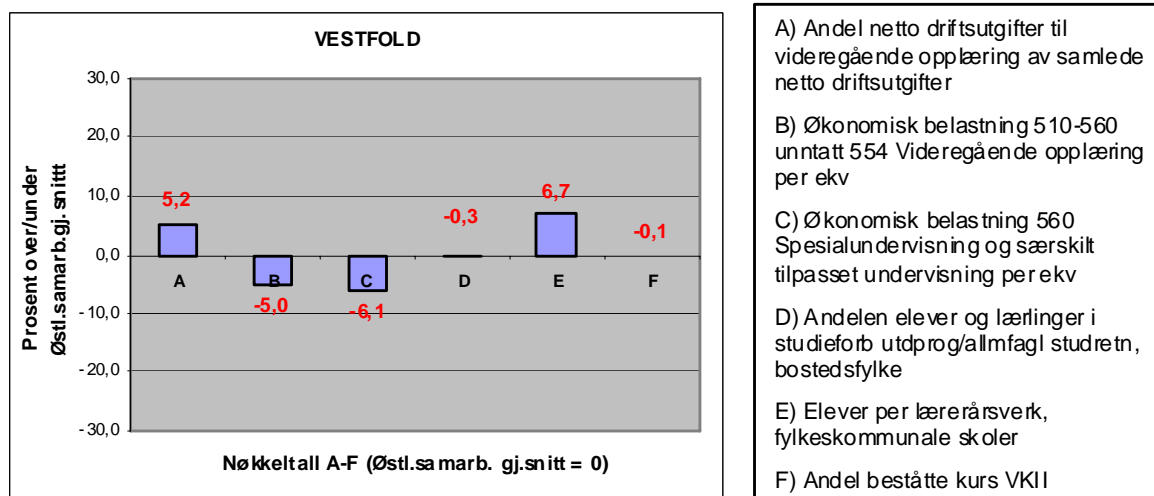
Økonomisk prioritering i form av netto driftsutgifter pr innbygger 16 -18 år viser at Buskerud ligger lavest av fylkene i Østlandssamarbeidet. Pr lærling i fagopplæringen bruker Buskerud mindre enn gjennomsnittet.

Buskerud har flere elever med innvandringsbakgrunn enn gjennomsnittet og er av de fylkene som bruker mest midler til spesialundervisning /tilpasset opplæring.

Andelen av lærlinger som har fått oppfylt førsteønske om lærlingplass er 84,9 %. Det er høyest av østlandsfylkene. Buskerud har ca 1.700 løpende lærekontrakter og opplæringskontrakter.

I løpet av 2007 har alle skolene fått trådløse nettverk.

5.7 Vestfold fylkeskommune



Vestfold fylkeskommune er gjennomsnittlig både i forhold til resultater og kostnader sammenliknet med de øvrige østlandsfylkene. Fylkeskommunens netto driftskostnader til videregående opplæring som andel av fylkeskommunens totale netto driftskostnader er imidlertid høyt sammenliknet med både østlandsfylkene og landet for øvrig. Dette henger trolig sammen med demografiske og geografiske forhold. Vestfold er et arealmessig lite fylke hvor store deler av befolkningen er bosatt i og omkring byer. Blant annet viser KOSTRA at Vestfold har langt lavere samferdselskostnader pr. innbygger enn landet for øvrig.

Driftsutgiftene pr. elev er blant de laveste i landet selv om Vestfold prioriterer sektoren, og selv om arbeidsgiveravgiften er 14,1% i hele fylket. KOSTRA viser også at kostnaden pr. elev har vært stabilt i Vestfold fra 2006 til 2007. I praksis innebærer dette at de reelle enhetskostnadene har blitt lavere, ettersom regnskapstallene er lønns- og prisjustert samt at elevtallet har vært stabilt i denne perioden.

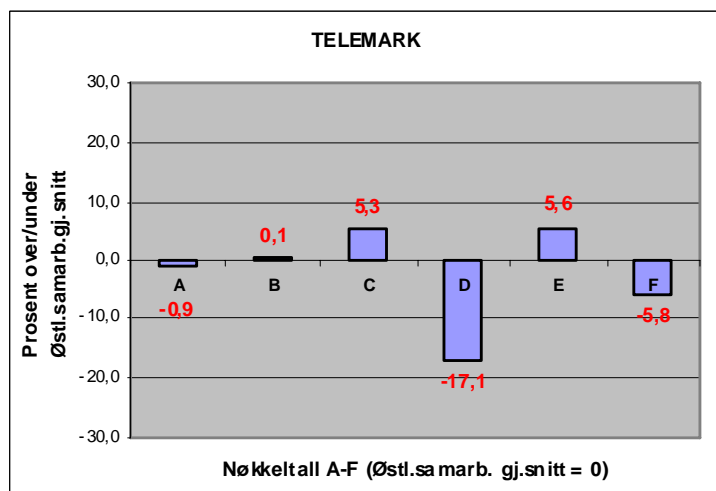
Antallet 16 – 18 åringer i Vestfold øker samtidig som andelen 16 – 18 åringer som velger videregående opplæring synker. Dette er to forhold som påvirker elevtallet i hver sin retning. Elevtallet i de videregående skolene i Vestfold har vært relativt stabilt fra inntaket 2006 til inntaket 2008. Videre viser KOSTRA at Vestfold fylkeskommune har gjennomsnittlig flere elever pr. videregående skole enn noe annet fylke.

Kostnader knyttet til bærbare PC'er til elevene utgjorde rundt kr 6 mill. for Vestfold fylkeskommune i 2007, men kostnadene forventes å stige i årene som kommer. Kostnadene knyttet til innføring av gratis læremidler var rundt kr 12 mill. i 2007.

Andelen lærere som er 40 år og yngre er kun 20% i Vestfold fylkeskommune. Dermed har Vestfold færre yngre lærere enn gjennomsnittet for de øvrige fylkene i Østlandssamarbeidet. Samtidig er Vestfold fylkeskommune på topp når det gjelder antallet lærere 50 år og eldre.

Selv om Vestfold fylkeskommune driver videregående opplæring relativt kostnadseffektivt, ligger fylket på landsgjennomsnittet både når det gjelder andelen beståtte VKII kurs og andelen beståtte fag- og svenneprøver. Dette indikerer at kvaliteten i opplæringen ikke er forringet av relativt lave kostnader pr. elev.

5.8 Telemark fylkeskommune



A) Andel netto driftsutgifter til videregående opplæring av samlede netto driftsutgifter

B) Økonomisk belastning 510-560 unntatt 554 Videregående opplæring per ekv

C) Økonomisk belastning 560 Spesialundervisning og særskilt tilpasset undervisning per ekv

D) Andelen elever og lærlinger i studieforb. utdprog/allmfagl studretn, bostedsfylke

E) Elever per lærerårsverk, fylkeskommunale skoler

F) Andel beståtte kurs VKII

Antall 16-18 åringer i Telemark har steget i de senere årene, men er forventet å gå noe ned i 2009 for så å tilnærmet flate ut, jfr. statens kriteriedata. Andel som velger videregående opplæring har variert men er stabilt de to siste årene på om lag 90%. Det er allikevel ventet presset kapasitet i Grenland og mange ledige plasser ellers i fylket, grunnet økt tilflytting til sentrale strøk. Fylket har ikke fritt skolevalg.

Telemark har den største andelen av yrkesforberedende elever i landet (60,1%). Flere fylker har like stor søkning, men tar ikke inn fullt så mange som Telemark. Fylket har relativt flere elever innen idrett og noe færre elever innen musikk enn øvrige fylker i Østlandssamarbeidet.

Fylket prioriterer om lag 1% mer av totalramma til videregående opplæring enn snittet i landet, men har ligget lavt på ressurser pr. elev / 16-18 åring i alle år. Men det har vært en markant økning i ressursbruken i 2007, på om lag kr 10.000 pr. elev / 16-18 åring. Årsaken til økningen er ekstra rammetimer, gratis læremidler, ekstra utstyrsbevilgning over driftsregnskapet og en vridning tilbake mot mer yrkesforberedende utdanningsprogrammer.

Selv om skoleskyssen nå er ute av KOSTRA-utdanning har ikke Telemark hatt noen nedgang på funksjon 510 fordi man tidligere har feilført skyssen på samferdsel. Det synliggjør at fylket bruker mer til skolelokaler og forvaltning enn de fleste andre i Østlandssamarbeidet. Det brukes mindre ressurser til sosiale og medisinske institusjoner i Telemark.

Telemark har tradisjonelt mange elever pr. lærer selv om andel yrkesfag er svært høy. Dette skyldes i stor grad krav til sammenslåinger i fellesfagene i flere år.

Telemark har tilnærmet flest '50-60 åringer' i Østlandssamarbeidet og flest lærere med 'universitet/høyskole på lavere nivå, med pedagogisk utdanning'. Fylket har minst andel lærere med 'universitet/høyskole på høyere nivå, med pedagogisk utdanning'.

Resultatmessig ligger Telemark nest øverst på 'andel beståtte fag- og svenneprøver'. Fylket ligger midt på treet vedr. 'andel elever som har sluttet', men tallet er stigende. Telemark ligger nederst på 'andel beståtte kurs VKII' i Østlandssamarbeidet. Tidligere års statistikk viser svært gode tall, men er feil grunnet at det skoleadministrative systemet Extens har gitt bedre resultater enn Sats.

6.0 Vurdering av datakvalitet

6.1 Økonomi

ØKO-gruppa har tidligere år sjekket regnskapstall og funnet disse i samsvar med regnskap i egne fylker. Vi er fortsatt av den mening at tallene er korrekte, selv om det fortsatt kan være noe ulik praksis for regnskapsføring på enkelte områder. Dette jobbes det videre med.

Nytt av 15.juni publisering er at man publiserer på konsernnivå, hvilket forutsetter at fylkets regnskap for egne foretak og IKS'er er inkludert. Vi kan i denne omgang bare forutsette at dette er korrekt i egne fylker.

6.2 Aktivitetstall

Helårsekvivalenter er mål på aktivitetstall i KOSTRA. Beskrivelse av helårsekvivalenter er jfr. SSB sine sider:

Helårsekvivalent (elevårsverk) beregnes på grunnla av en angitt kursprosent for den enkelte elev. Begrepet helårsekvivalent brukes for mest mulig korrekt å angi fylkeskommunenes produksjon og ressursbruk. Riktig kursprosent forutsetter korrekt registrering og behandling av elevens fag og kurs, og korrekte normerte årstimer for fag og kurs.

ØKO-gruppa og Østlandssamarbeidet har lenge vært skeptiske til bruk av helårsekvivalenter fremfor antall elever. Årsakene til dette er kjent og kan finnes i vedlegg 1, et notat fra ØKO-gruppa til Fylkes-Kostra.

ØKO-gruppa har for første gang forsøkt å kvalitetssikre helårsekvivalenter som lå til grunn for 15.mars publiseringen i år. Disse avviker for øvrig fra publiseringen 15.juni. I den grad vi fant noe resultatet kan dette finnes i vedlegg 2.

Alle de tre utdanningsregionene i Norge har nå på overordnet nivå samtykket til å telle antall elever fremfor ekvivalenter. Saken er fremmet i den årlige rapporten fra Fylkes-Kostra til Samordningsrådet i juni 2008.

6.3 Kvalitetstall

Etter flere år med fokus på regnskapstall og aktivitetstall er ØKO-gruppa nå spesielt interessert i å se nærmere på kvalitetstallene i KOSTRA. Dette bør gjøres i neste mandatperiode / i 2008.

Vi ser gjerne at det blir flere indikatorer som er relevante for styring og som reflekterer de valgene den enkelte fylkeskommune faktisk tar.

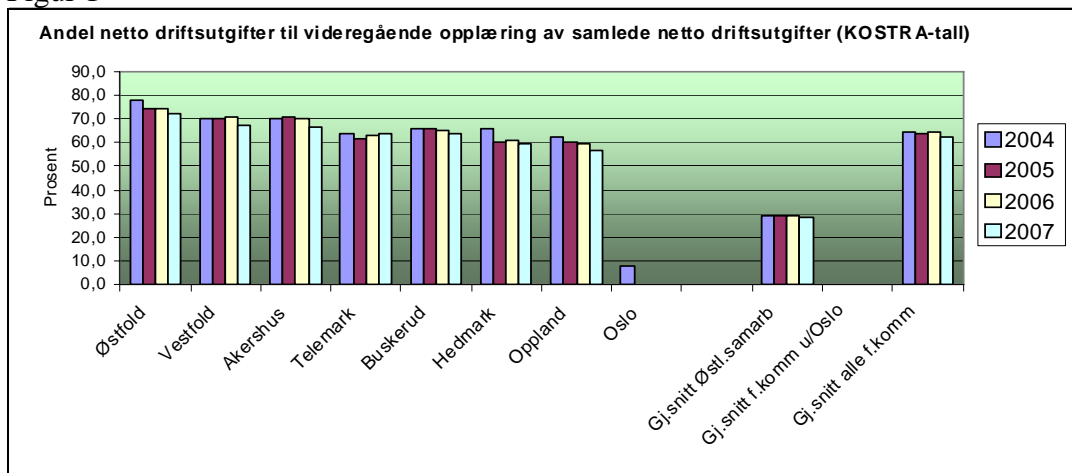
7.0 Generelle nøkkeltall

7.1 Fylkeskommunenes prioritering til videregående opplæring

Andel netto driftsutgifter til videregående opplæring (510-290) viser den enkelte fylkeskommunes prioritering til videregående opplæring av fylkeskommunens totale ramme.

ØKO-gruppa stiller for så vidt spørsmål til å måle prioritering basert på antall 16-18 åringer. Dette fordi ramma er justert ned for det antall 16-18 åringer som velger private skoler.

Figur 1



Oslo er ikke med i oversikten de senere år. I følge SSB skyldes dette at Oslo har både kommunale og fylkeskommunale oppgaver. Regnskapet for opplæring er kjent, men totalregnskapet for Oslo fylkeskommune er vanskelig tilgjengelig på grunn av at fylkeskommunale oppgaver ofte føres på kommunale KOSTRA-funksjoner.

Mange forhold kan være med å påvirke prioriteringene.

- **Fylkets økonomi:** Fylkene har ulike rammebetingelser, skatt og skjønns tillegg, fastsatt av staten etter gitte kriterier. Fylkene har andre inntektskilder, for eksempel kraftinntekter. For eksempel Hedmark bruker mye ressurser pr. elev selv om videregående opplæring er prioritert lavere enn gjennomsnittet.
- **Studietilbøyelighet:** Elevenes valg av yrkesforberedende studieretninger (YF) eller studieforbereidende (SF) slår ut på kostnadsstrukturen. YF er sagt å være om lag 30% dyrere enn SF.
- **Andel i offentlige skoler:** I Oslo og Akershus er det flere private skoler enn i de øvrige fylkene. Trekk- og omfordelingsordning er ment å utjevne disse forskjellene, men i realiteten tjener fylker med mange elever i friskoler på ordningen. Fylker med få elever i friskoler, for eksempel Oppland taper, jfr. vedlegg 3.
- **Geografi og demografiske forhold:** Fylkeskommunenes geografiske størrelse, befolkningssammensetning og bosetningsmønster gir ulike utfordringer i forhold til infrastruktur. Demografiske forhold kan påvirke skolestørrelse og kostnad pr. elev. Dette oppveies i noen områder med differensiert (lavere) arbeidsgiveravgift, se vedlegg 4 for oversikt i Østlandssamarbeidet.

7.2 Utviklingen i prioriteringen til videregående opplæring

I tabellen nedenfor har en sammenlignet andel til videregående opplæring i 2004 (ekskl. skoleskysst) mot andel i 2007. En antar at forholdene innenfor et fylke er relativt stabile, og forutsetter at sykehus og barnevern var helt ute av fylkeskommunenes regnskap i 2004.

Tabell 1

Videregående opplæring (KOSTRA-tall)	Prosentvis andel netto driftsutgifter av total			Egne elevtall (ord.elever)		
	2004 1)	2007	Endring (prosent)	03/04+ 04/05	06/07+ 07/08	Endring (prosent)
Østfold	72,4	72,2	-0,2	8 246	9 309	12,9
Akershus	66,8	66,4	-0,4	16 488	19 276	16,9
Oslo	7,8	-	-	12 597	13 968	10,9
Hedmark	60,6	59,4	-1,2	6 377	7 001	9,8
Oppland	56,7	56,6	-0,1	6 219	6 583	5,9
Buskerud	62,8	63,5	0,7	7 884	8 591	9,0
Vestfold	66,4	67,5	1,1	7 592	8 332	9,7
Telemark	61,9	63,6	1,7	5 808	6 223	7,2

1) Korrigert for skoleskysst

8.0 Elevkostnader og elevfordeling

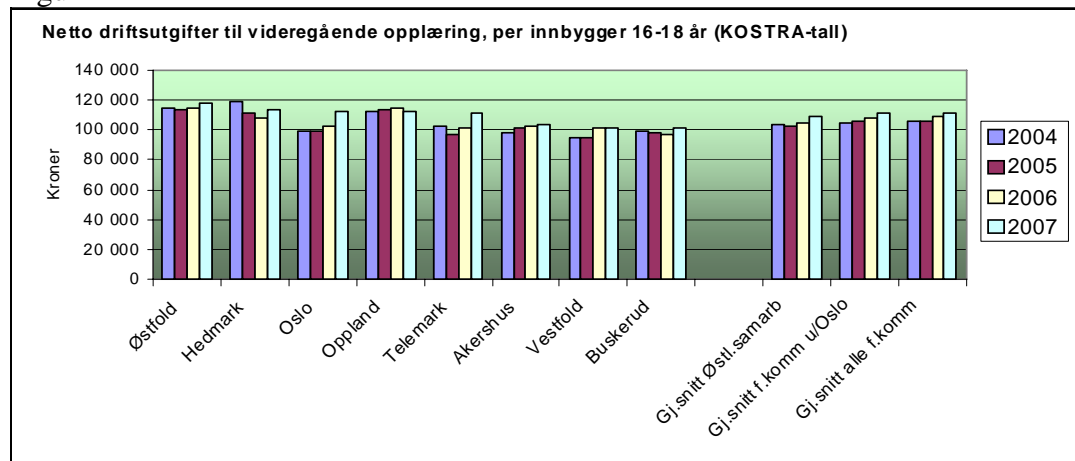
Vi vil i de neste avsnittene se på elevkostnader og de viktigste årsakene til forskjeller her.

8.1 Kostnader pr. 16-18 åring

Figuren nedenfor viser kostnad i videregående opplæring pr. 16-18 åring. De vesentligste forholdene som påvirker disse kostnadene er:

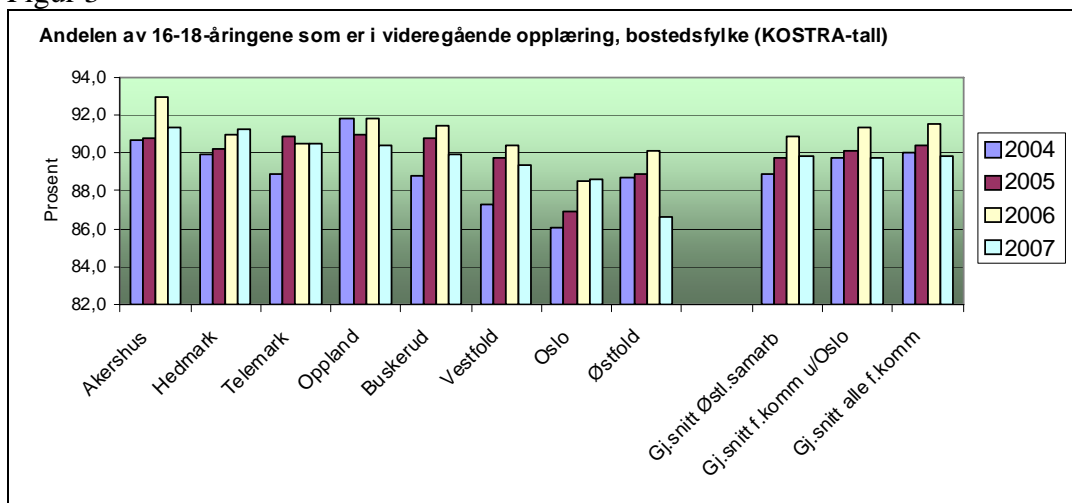
- andel elever i videregående skole (fylkeskommunal eller private), se figur 3
- elever som tar omvalg
- valg av yrkes- eller studieforbereidende utdanningsprogrammer, se figur 5.

Figur 2



8.2 Andel 16-18 åringer i videregående opplæring

Figur 3



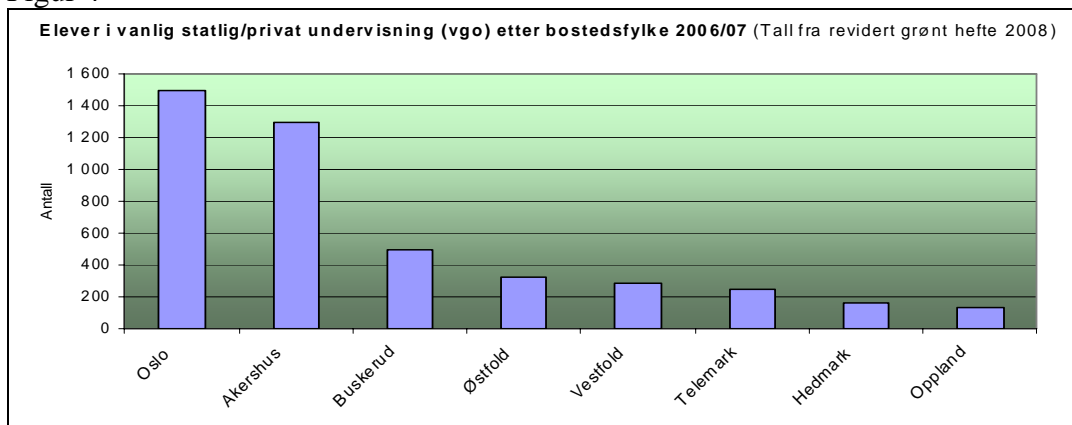
Figuren viser andelen av 16-18 åringer som er i videregående opplæring, både fylkeskommunale og private skoler etter bostedsfylke. Andelen går betydelig ned på landsbasis, spesielt i Østfold. Dette innebærer at mange fylkeskommuner har store utfordringer knyttet til å estimere elevtallsutviklingen i de videregående skolene.

Vestfold fylkeskommene har jobbet med å lage nye elevtallsfremskrivninger for sitt fylke som følge av at færre 16-18 åringer velger videregående opplæring. Utfordringene er først og fremst knyttet til å finne forklaringer på hvorfor færre ungdommer velger videregående opplæring.

8.3 Elever i private skoler

I 2008 er det for første gang publisert en tabell i Grønt hefte som viser elever i privat/statlig videregående opplæring som fylkene er trukket/omfordelt for i 2008 (se side 54 'tabell E-fk'). Grafisk fremstilling følger i figur 4 under.

Figur 4



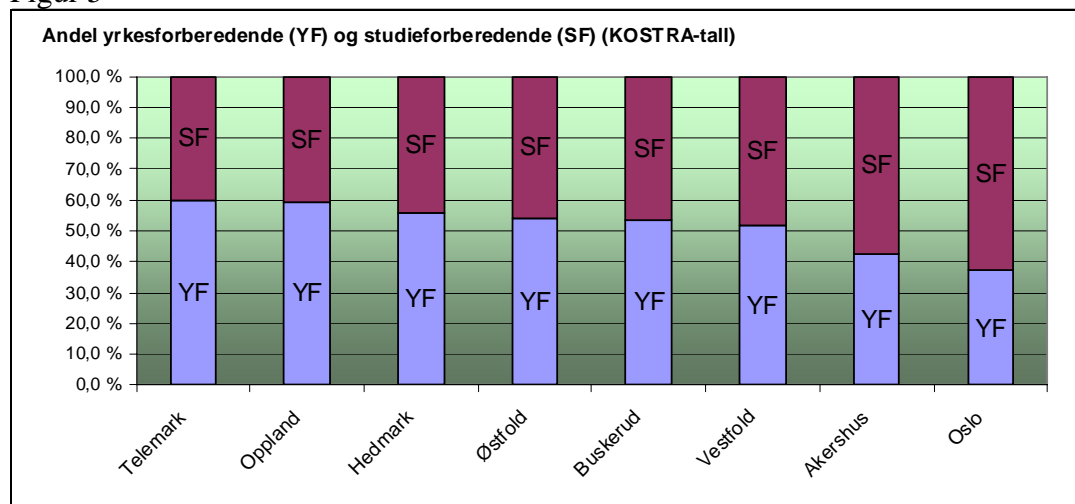
Figuren viser elever i privat/statlig videregående opplæring etter bostedsfylke.

Tabell med mer detaljerte tall (bl.a. spesialundervisning) følger som vedlegg 5. Tall etter skolefylke følger blant annet i vedlegg 6.

8.4 Andel yrkesforberedende / studieforberedende

Figuren viser elevenes valg mellom yrkes- og studieforberedende utdanningsprogrammer. Elever i egne spesialgrupper er ikke med i disse tallene. Fylkene har ulik valgprofil, også over tid. Siste offisielle tall er vektet fra skoleårene 2006/07 og 2007/08 og følger under.

Figur 5



De yrkesfaglige utdanningsprogrammene er i gjennomsnitt dyrere enn studieforberedende. Men det er flere forhold som spiller inn. Blant annet:

- Lønnsnivået - yrkesforberedende lærere har tradisjonelt lavere utdanning/lønninger
- Antall elever pr. lærer – flere elever pr. lærer gir en lavere kostnad, tradisjonelt er det færre elever pr. lærer innen yrkesfaglige utdanningsprogrammer
- Mange fylker velger sammenslåing i fellesfag innenfor yrkesforberedende utdanningsprogrammer for å redusere reduserte kostnader pr. elev

8.5 Øvrige forhold som har påvirket kostnadsutviklingen 2006-2007

Kostnadsutviklingen fra 2006 til 2007 varierer mellom fylkene. Dette har også Utdanningsdirektoratet merket seg og er noe spørrende til tallene.

Skoleskyss kostnadsføres ikke lenger på utdanningssektoren, f.o.m. 2007. Dette har medført en betydelig kostnadsreduksjon pr. elev for enkelte fylker. Dette gjelder ikke for Oslo som har svært lite skoleskyss, eller Telemark som tidligere feilførte skoleskyssen.

Imidlertid har andre faktorer bidratt til en betydelig kostnadsøkning i 2007, eksempelvis Kunnskapsløftet og gratis læremidler for elevene. I tillegg kommer fylkenes egne prioriteringer til for eksempel PC'er til elevene.

Vi har forsøkt å synliggjøre denne økningen i tabell 2:

Tabell 2

Utgifter pr. elev 2007 (kroner) (Fylkeskommunenes egne regnskapstal)	Gratis læremidler 1)	PC-kjøp 2)	Andre forhold 3)	Sum pr elev 4)
Østfold	1 570	840	280	2 690
Akershus	867	1 076	-	1 943
Oslo	1 110	1 270	-	2 380
Hedmark	1 060	1 130	530	2 720
Oppland	1 745	1 390	-	3 135
Buskerud	1 650	-	-	1 650
Vestfold	1 450	750	-	2 200
Telemark	1 700	-	4 300	6 000

- 1) Forklarer det et hopp i utgiftene fra 2006 til 2007
- 2) Forutsatt at innkjøp av PC-er er utgiftsført i driftsregnskapet.
- 3) Eventuelle andre særskilte forhold ut over ordinær drift.
- 4) Elevtall er vektet vår (2006/07) og høst (2007/08).

Det er viktig å minne om at det kan også ha vært foretatt innkjøp av PC'er over investeringsregnskapet i tillegg til det som fremkommer i tabellen over.

9.0 Enhetskostnader pr. elev - yrkesforberedende vs. studieforbredende

Mange av de samme forholdene som påvirker kostnadene pr. 16-18 åring i videregående opplæring innvirker naturlig nok også på enhetskostnadene pr. elev. Generelt vil ikke fylkeskommunene kunne påvirke søkningen til videregående opplæring i vesentlig grad. Imidlertid kan fylkeskommunen påvirke studietilbud og skolestruktur, noe som igjen vil påvirke enhetskostnadene pr. elev.

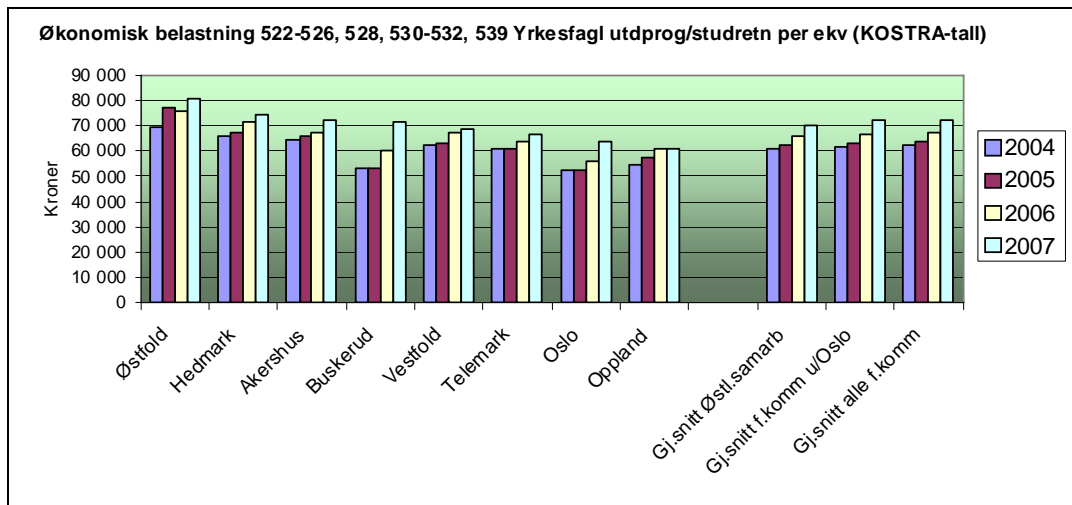
9.1 Yrkesforberedende / yrkesfag

Begrepet 'økonomisk belastning' viser utgifter og inntekter, med unntak av gjesteelevsoppgjøret. Det betyr kostnader pr. skolefylke som fylkene styrer selv.

Figuren under viser at man i Østfold har høye kostnader pr. yrkesfaglig elev. Dette skyldes bl.a. at flere yrkesfaglige utdanningsprogrammer / studieretninger har små klasserom med plass til kun 12 elever, og liten grad av sammenslåtte grupper i fellesfagene.

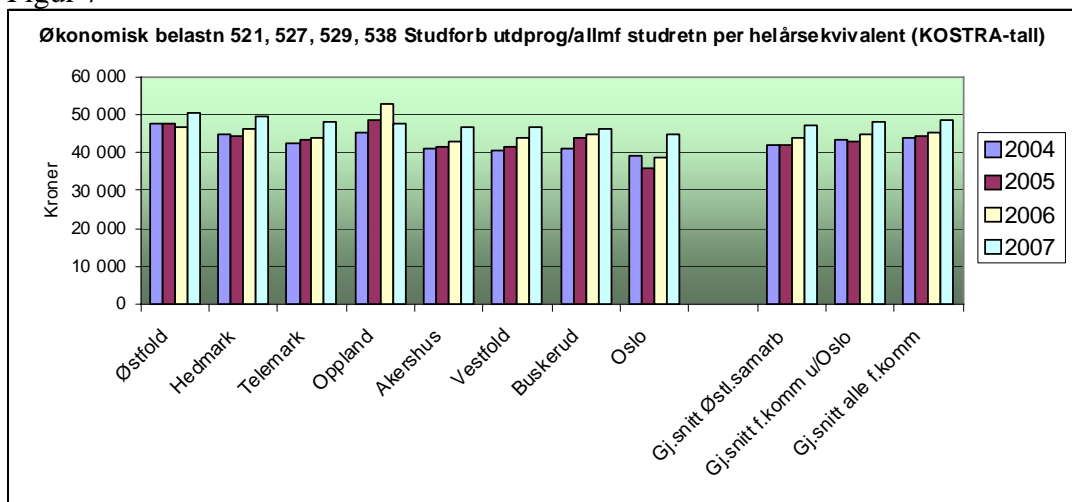
I Telemark og Buskerud slår man sammen fellesfagene i yrkesforberedende utdanningsprogrammer som en sentral føring. I Vestfold, Akershus, Oslo og Hedmark er det opp til skolene å gjøre dette. Man øker på den måten gruppestørrelsene og reduserer kostnadene.

Figur 6



9.2 Studieforbereidende / allmennfag

Figur 7



Figuren viser kostnader til de nye studieforbereidende utdanningsprogrammene og de gamle allmennfaglige studieretningene. Merk at det i Oppland er en feil i elevtelling 01.10.05 som medførte for få elever og dermed høyere kostnader enn reelt i 2006. Utdanningsdirektoratet er kjent med dette.

Bortsett fra i Oppland så er det økning i alle andre fylker. Forhold som forklarer dette:

- Studiespesialisering med formgivning er innført høsten 2007. Disse klassene har en større ressurs enn ordinære studieforbereidende, ca. +5 timer. Tilbudet har ikke slått helt an, dvs. det er få elever / små grupper som igjen gir økte kostnader.
- Gratis læremidler og evt. PC-kjøp drar opp kostnadene i noen fylker. Fylkene har ført dette forskjellig, jfr. boksen på side 24. Vi må enes om dette f.o.m. 2008.
- Elever i egne spesialgrupper telles nå som egne elever - tidligere ble de talt som allmennfagelever. Kostnadene føres på funksjon 560 'særskilt tilrettelegging' som

tidligere. Enhetskostnaden pr. studieforberedende/allmennfag elev går derfor opp, men er nå korrekt.

- Det ser ut til at fylker med store areal og mindre skoler, ikke har de samme stordriftsfordeler som fylker med store byer og større skoler har. Små skoler kan bety ekstratimer/ressurser innen studieforberedende utdanningsprogrammer for å kunne gi attraktive valgmuligheter.

9.3 Fordelingen av studieforberedende / allmennfaglige elever

Fordelingen av elever innenfor studieforberedende, idrett og musikk, dans, drama vil påvirke kostnadsnivået. Studieforberedende er rimeligst, og inneholder bl.a. både 30 timers og 20 timers påbyggingskurs. Musikk, dans, drama er dyrest å drifte. Fordelingen av elever er for enkelhets skyld oppgitt pr. 01.10.2007, etter skolefylke:

Tabell 3

Antal elever 2007/08 (fylkeskommunenes egne elevtall)	Studieforb. inkl påbygnings-tilbud	Idrettsfag	Musikk, dans, drama (herav musikk)
Østfold	3 688	640	276 (183)
Akershus	9 506	1 537	639 (333)
Oslo	7 940	739	668 (278)
Hedmark	2 781	392	228 (149)
Oppland	2 567	566	183 (123)
Buskerud	3 904	438	292 (163)
Vestfold	3 891	491	284 (132)
Telemark	2 155	610	215 (88)

10.0 Skoleledelse og forvaltning (510)

Figur 11 nedenfor viser andel til funksjon 510. Fra og med 2007 er skoleskyss fjernet fra funksjon 510 og flyttet til samferdsel. Fylkene skal nå være sammenlignbare på den lyseblå søylen som gjelder 2007. Dette avdekker at det er et fylke som skiller seg vesentlig ut, Oslo. Årsaken er regnskapsføringen av internhusleie fra skolene.

I Oslo og Telemark har man organisert forvaltningen av eiendomsmassen via fylkeskommunale foretak. Disse er ansvarlige for all utvikling, drift, vedlikehold, rehabilitering og bygging av nye skolebygg. Skolene overfører internhusleie til foretaket. I Telemark er internhusleia begrenset til å dekke vedlikeholdsutgifter m.m. i driftsregnskapet og drift av foretaket for øvrig. I Oslo består internhusleia av to komponenter - verdibevarende vedlikehold og en kapitaldel som bl.a. dekker renter, avdrag og avskrivninger.

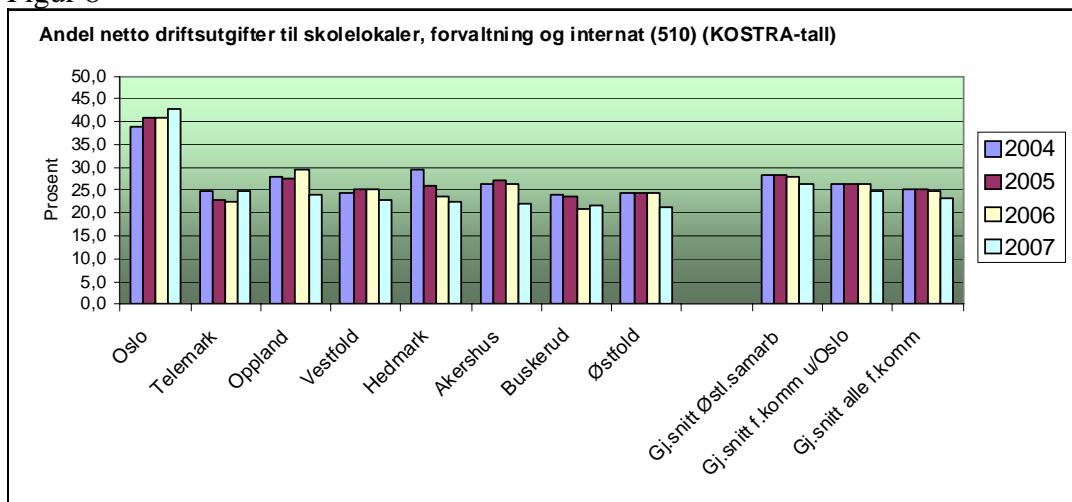
Dersom renter og avdrag hadde blitt ført mot funksjon 870 'renter/utbytte og lån', slik de andre Østlandsfylkene gjør, hadde denne forskjellen i bruk av KOSTRA-funksjon ikke hatt noen betydning. Men i Oslo blir hele internhusleia, inklusive kapitaldelen ført på funksjon 510 'skolelokaler, forvaltning og internater'. Tallene for Oslo inneholder altså renter og avdrag og er derfor ikke sammenlignbare med øvrige fylker.

Vær oppmerksom på at ved ekstern leie av lokaler vil samme forhold som nevnt over gjelde.

ØKO-gruppa stiller spørsmål ved om Oslo, med bakgrunn i føringer i KOSTRA bør endre praksis, slik at internhusleia splittes på funksjon 510 og 870. Alternativt kan man vurdere å endre artsbruken slik at kostnadene til renter og avdrag ikke fremkommer i nøkkeltallene i KOSTRA. Alle nøkkeltall i KOSTRA fremstilles nemlig eksklusive renter og avdrag så fremt de er ført mot tilhørende art. Oslo vil jobbe videre med en avklaring av problemstillingen.

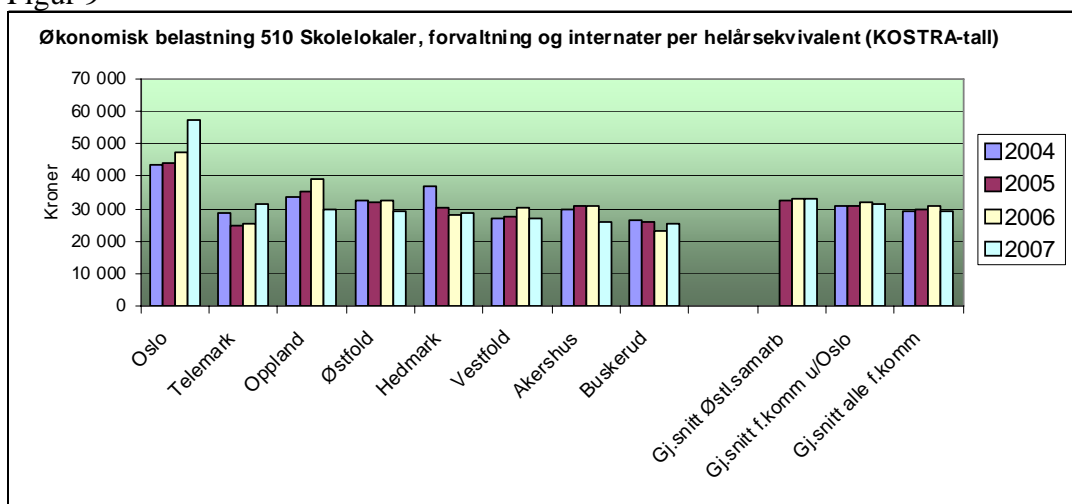
Denne problemstillingen er det viktig å være klar over når tallene skal tas i bruk / vurderes av sentrale myndigheter. ØKO-gruppa ser for seg at man spesielt må vurdere bruk av funksjon 510 når friskolesatser skal fastsettes av Utdanningsdirektoratet.

Figur 8



Figuren nedenfor viser reelle netto kostnader til funksjon 510 pr. elev (ekvivalent). Hoppet i utgifter fra 2006 til 2007 i Oslo gjelder først og fremst bygningsrelaterte utgifter.

Figur 9



Telemark er nest dyrest, så følger Oppland. Dette kan skyldes demografi og tilhørende skolestruktur og størrelser. Men Telemark har blant annet hatt en økning i administrative stillinger / utgifter på skolene.

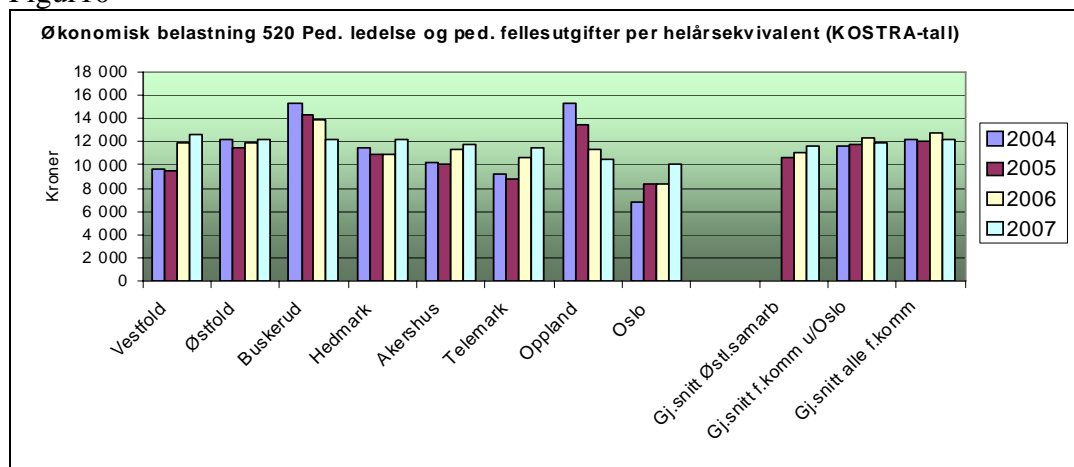
11.0 Pedagogisk ledelse og fellesutgifter (520)

Begrepet 'økonomisk belastning' (jfr. figuren nedenfor) måler kostnadene eksklusive gjesteelever. Det betyr kostnader fylkeskommunen selv produserer og påvirker, dvs. etter elever i skolefylke.

Buskerud førte tidligere alle avskrivninger på utstyr direkte på funksjon 520. Dette er rettet opp i 2007 til aktuelle studieretninger i stedet. Oppland har også hatt en merkbar nedgang, men det har ikke vært mulig å finne årsaken i denne omgang.

Innføringen av kunnskapsløftet kan ha bidratt til en økning på funksjon 520, selv om mye er statlig finansiert. Det har vært en økning i Østlandssamarbeidet, mens landet har en nedgang.

Figur10



Gratis læremidler og evt. pc-innkjøp er ført ganske så ulikt i 2007. Føringer varierer mellom funksjon 510, 520 og utdanningsprogrammer. KOSTRA-veilederen er ikke tydelig på disse områdene. Vi må sette oss som mål å bli like i 2008.

Østfold:	gratis læremidler ført utdanningsprogrammer, PC'er ført på 520
Akershus:	gratis læremidler ført på utdanningsprogrammer, PC'er ført i hovedsak på 510
Oslo:	70% av PC'er og 70% av gratis læremidler ført på 510 og 520, resten på utdanningsprogrammer
Hedmark:	25% av gratis læremidler og 70% av PC-kjøp er i hovedsak ført på utdanningsprogrammer, resten på 510/520
Oppland:	gratis læremidler hovedsakelig ført på 510, PC'er hovedsakelig ført på 520
Buskerud:	gratis læremidler ført på 520
Vestfold:	læremidler ført på utdanningsprogrammer, PC'er ført på 520
Telemark:	læremidler hovedsakelig ført på 520

ØKO-gruppa vil også melde inn til KOSTRA-veilederen et ønske og behov for en egen art vedrørende gratis læremidler. Som nevnt trenger fylkeskommunene dette for å sammenligne seg imellom. Men det er også viktig at gratis læremidler (og kanskje PC'er) synliggjøres og trekkes ut av KOSTRA-regnskapet før Utdanningsdirektoratet brukes det som grunnlag for beregning av friskolesatser.

12.0 Utvalgte studieretninger og tilrettelegging (521-560)

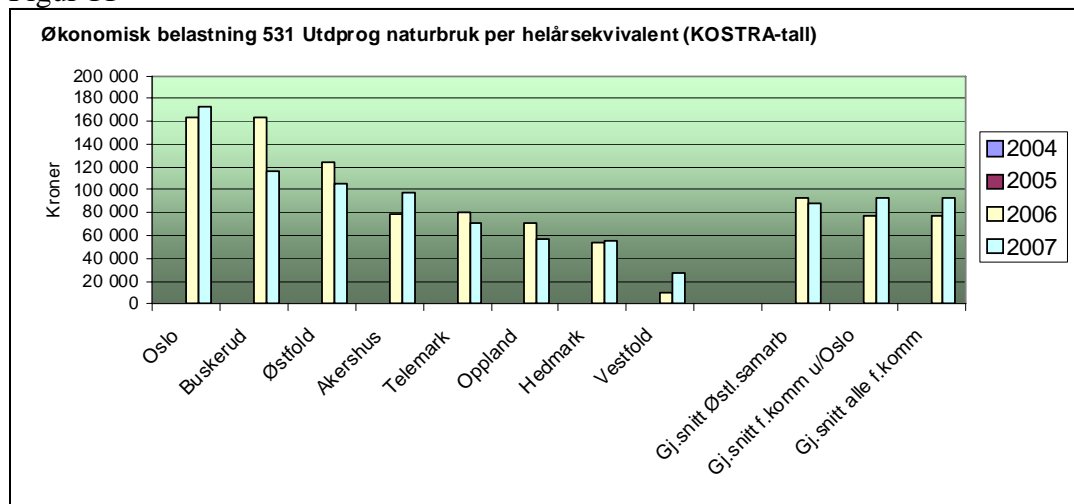
Alle utdanningsprogrammer legges frem med et forbehold ettersom totalkostnaden for hvert utdanningsprogram er ukjent og vil være det frem til KOSTRA 2009 publiseres.

Årsaken er at så lenge innføringen av Kunnskapsløftet pågår så vil kostnadene til hvert enkelt utdanningsprogram være delt på 2 områder:

- nye utdanningsprogrammer, funksjon 521-532
- gamle studieretninger: funksjon '538 sum gamle allmennfaglige studieretninger' og funksjon '539 sum gamle yrkesfaglige studieretninger'.

12.1 Naturbruk

Figur 11



Naturbruk består i de fleste fylker av en skoledel og en gårdsdrift med til dels betydelige utgifter og inntekter. Det er derfor ikke uvesentlig hvor gårdsdriften er ført/føres. Oppland, Telemark og Østfold har ført det mot funksjon 531.

ØKO-gruppa foreslår at alle våre fylker fører alle kostnader og inntekter vedrørende gårdsdrift mot ny funksjon 531 i 2008 slik at vi er like ved neste KOSTRA-publiserings.

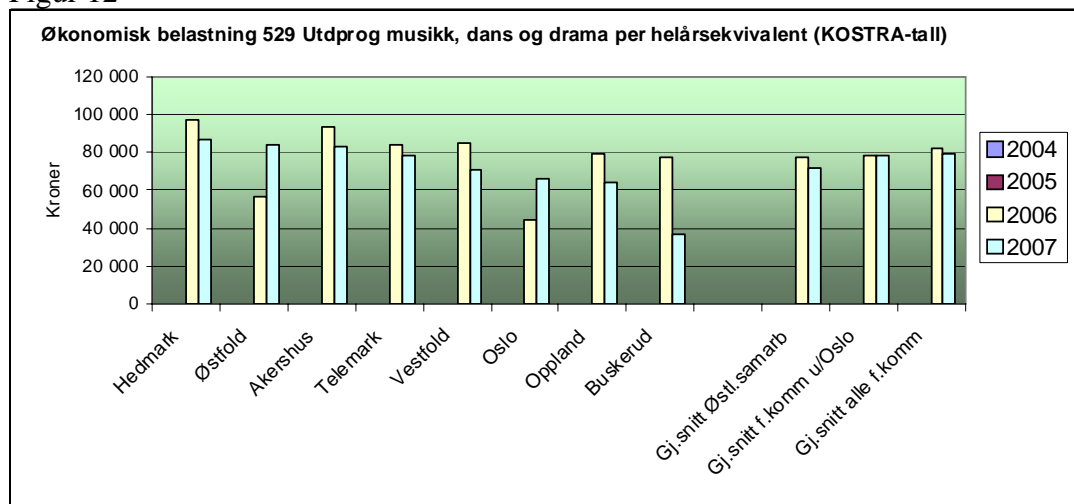
Figur 11 som viser økonomisk belastning (dvs. har med seg inntektssiden) bør ikke tillegges fullt så stor vekt inntil vi er like.

ØKO-gruppa vil til høsten 2008 ta fatt på et eget analysearbeid av naturbruk for å avdekke forskjeller. Vi vil blant annet se på forskjeller i hvordan fylkene har løst studietilbudet for de som siste året velger å gå i retning av studiekompetanse. Her kan man velge tradisjonelt naturforvaltning med 15 i klassen og tildeling som en yrkesfaglig retning, man kan se på det som en yrkesfaglig retning, men stille krav til sammenslåing i alle allmennfag, dvs. alle timer. Eller man kan se på det som en allmennfaglig påbyggingsklasse.

12.2 Musikk, dans, drama

Årsaken til at Buskerud har så lave kostnader i figur 12 under er at utgifter i stor grad er ført mot gammel funksjon, dvs. samlefunksjon 538.

Figur 12



Vi vet at musikk er 2-3 ganger dyrere enn hhv. dans og drama. ØKO-gruppa har fått godkjenning fra kompetansegruppa til å foreslå en egen funksjon til den kostnadskrevede musikkdelen.

Kostnadene til musikk, dans, drama er derfor påvirket av andel musikkelever. ØKO-gruppa vil i høst se nærmere på forskjeller i elevfordeling og ressurstildeling innenfor musikk, dans, drama i Østlandssamarbeidet. Foreløpig kan vi vise til en enkel oversikt over prosentvis fordeling av elever pr. 01.10.07:

Tabell 4

%-andel elever 2007/08 (Fylkeskommunenes egne elevtall)	Musikk	Dans	Drama
Østfold	66,3	16,7	17,0
Akershus	53,4	19,7	26,9
Oslo	41,6	18,1	40,3
Hedmark	65,4	16,7	18,0
Oppland	67,2	8,2	24,6
Buskerud	55,8	13,0	31,2
Vestfold	46,5	25,4	28,2
Telemark	40,9	25,6	33,5

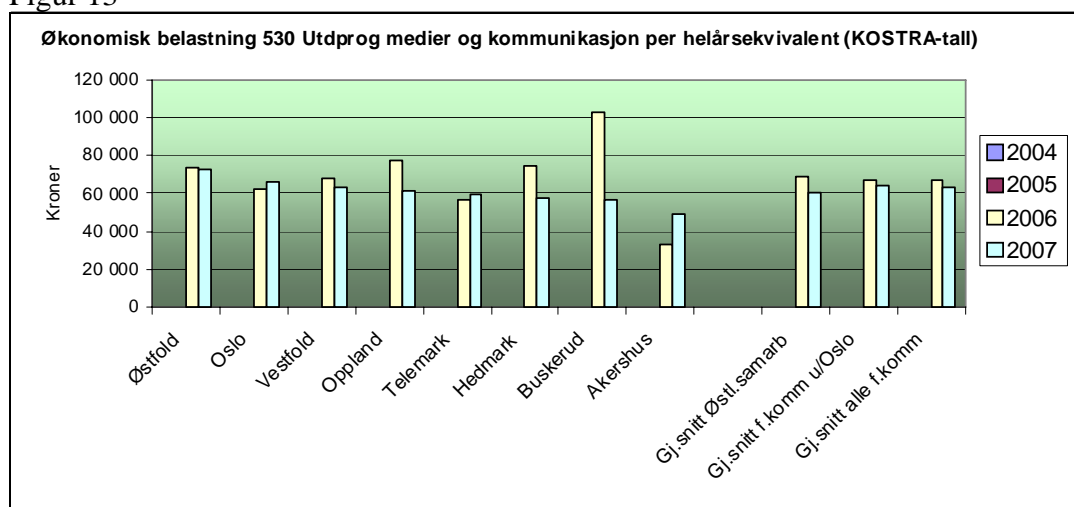
12.3 Medier og kommunikasjon

Medier og kommunikasjon er et utdanningsprogram hvor det på generell basis kan være forskjeller i krav til gruppestørrelse (30 i klassen) og/eller sammenslåinger i timer innen studieforbereende fag:

Krav til sammenslåing / økt gruppestørrelse: Telemark, Vestfold

Ikke krav til sammenslåing / økt gruppestørrelse: Oslo, Oppland, Buskerud, Akershus, Hedmark, Østfold

Figur 13



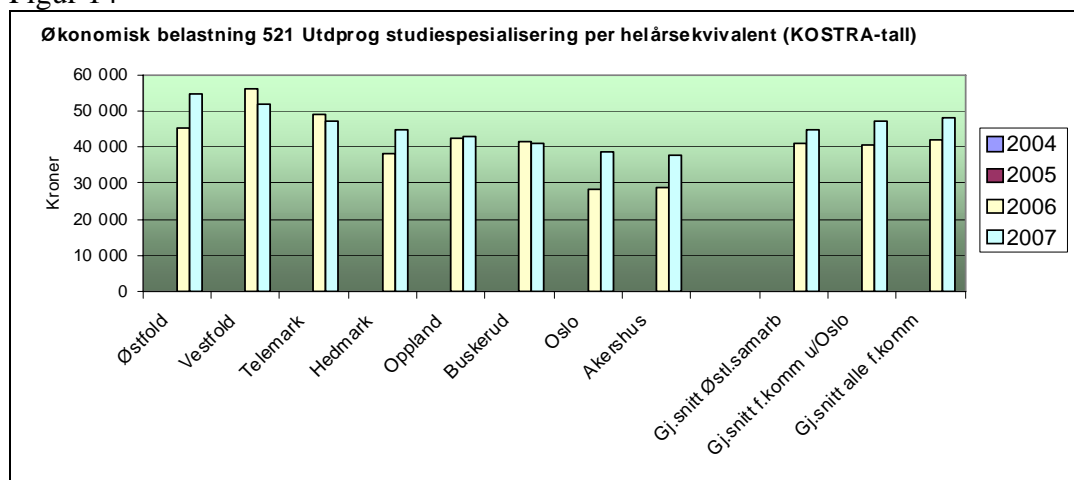
12.4 Studiespesialisering

Det ser ut som om fylker med lav andel elever i studieforbereende utdanningsprogrammer har høye kostnader pr. elev på studieforbereende funksjon 521. Det kan bety relativt smale løp som evt. kompenseres med ekstra ressurser for å gi et bredere tilbud.

Telemark har minst andel studieforbereende av samtlige Østlandsfylker, spredt befolkning og smale løp i distriktene. For å opprettholde et bredere tilbudet gis det tilleggsressurser.

Studiespesialisering inneholder blant annet utdanningsprogrammet 'studiespesialisering med formgivning' som er noe dyrere mht. krav til timer (+5). Tilbudet har ikke slått helt an i alle fylker, se tabell 5 på neste side. Det medfører få og små klasser, noe som kan forklare ulike utslag på kostnadssiden fra 2006 til 2007.

Figur 14



En enkel oversikt over elever i studieforbereende med formgivning pr. 01.10.07:

Tabell 5

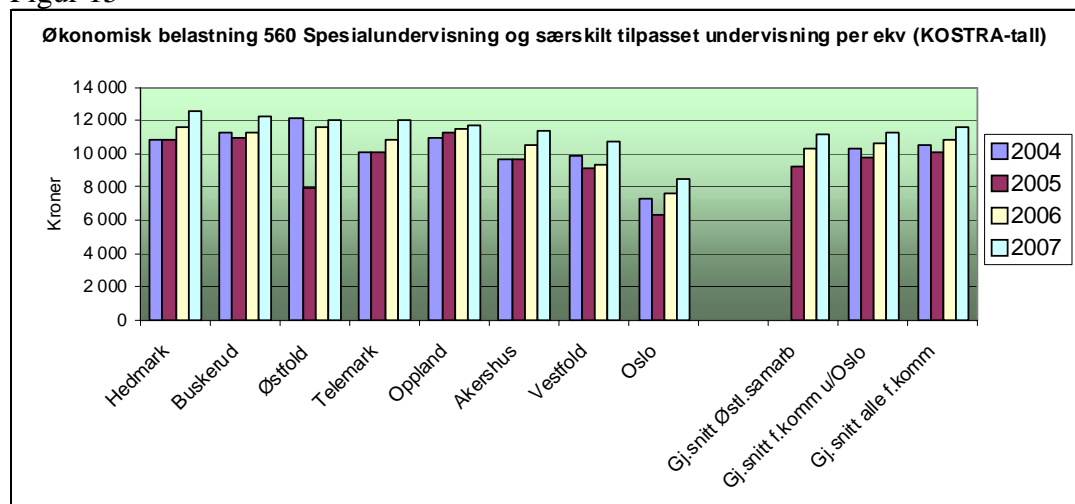
Studieforb tilbud m/formgivn 2007/208 (Fylkeskommunenes egne elevtall)	Vg1	Vg2
Østfold	137	133
Akershus	206	182
Oslo	75	79
Hedmark	103	65
Oppland	62	58
Buskerud	98	98
Vestfold	67	65
Telemark	37	21

12.5. Spesialundervisning og særskilt tilpasset undervisning

Figur 18 viser ressurser til undervisning som går ut over ordinær undervisning. Hvis en elev er i en egen spesialklasse telles hele kostnaden. Som nevner brukes totalt antall elever (ekvivalenter) i et fylke. Tradisjonelt kan ulikheter her skyldes organisering av tilbudet, vurdering av behov, samt ulikheter i elevgruppen. Oslo og til dels Vestfold har vesentlig lavere utgifter til disse elevene.

Fra 2006 til 2007 har det vært en markert økning blant fylkene i Østlandssamarbeidet og på landsbasis forøvrig til særskilt tilrettelegging enten i egne grupper eller i ordinære klasser. Vi antar at det skyldes lønns- og prisvekst ettersom veksten er jevnt over.

Figur 15



En enkel oversikt over antall elever og ressurstildelingen følger på neste side:

Tabell 6

Ressurstildeling pr. elev (kroner) (Fylkeskommunenes egne regnskapstall) 1)	500 000 +	400 000 - 500 000	300 000 - 400 000	200 000 - 300 000	100 000 - 200 000
Østfold	ca. 16	-	-	ca. 54	ca. 100
Akershus (**)					
Oslo	18	28	155	-	422
Hedmark	17	29	11	41	21
Oppland (*)					
Buskerud	2	20	20	60	130
Vestfold	2	-	3	-	-
Telemark	-	7	23	70	122

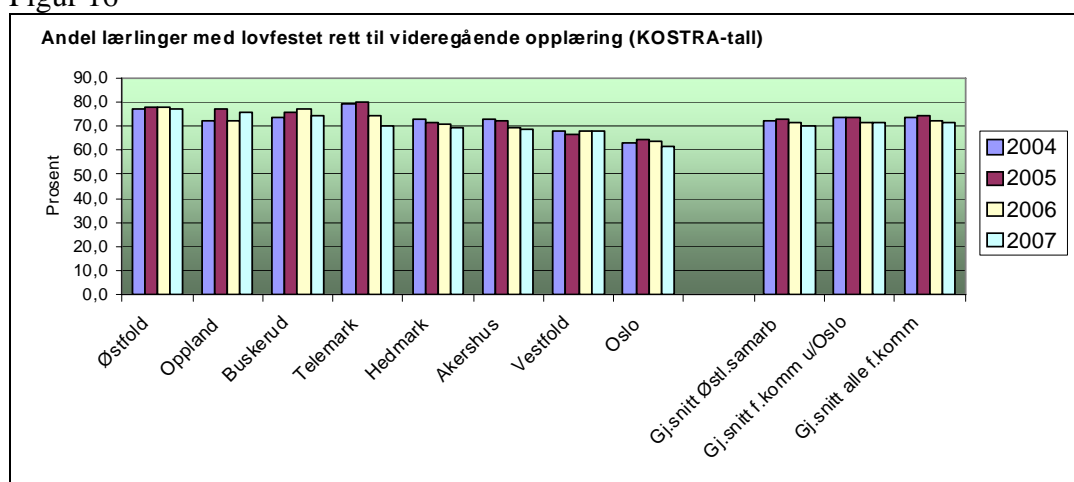
1) Elevtallet er gjennomsnitt av skoleåret 2006/07 og 2007/08, Hedmark 2007/2008

(*) Totalt gitt kr 60 mill., herunder blant annet 180 enkeltvedtak.

(**) Ressurstildelingen er på totalt kr 163 mill. fordelt på 1.343 elever

13.0 Fagopplæring (570)

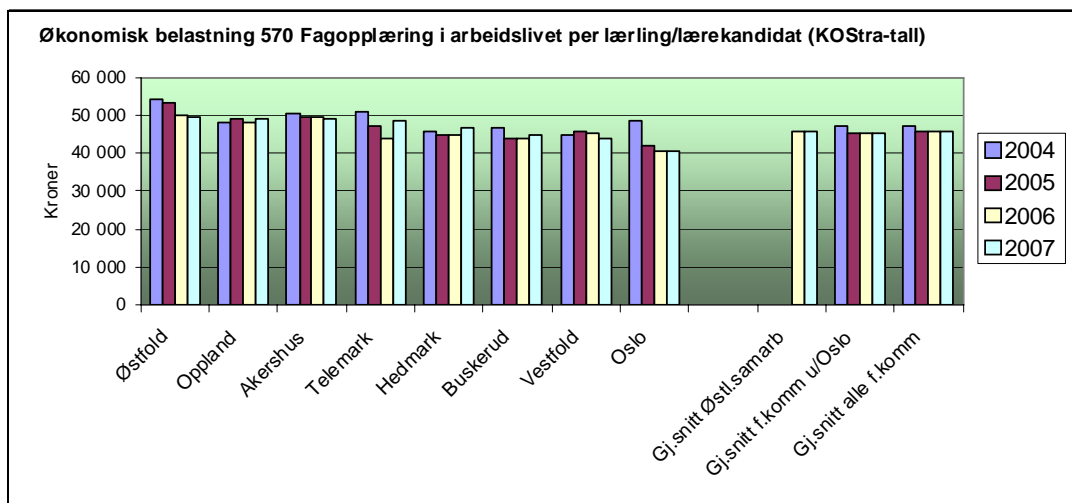
Figur 16



Figuren over viser lærlinger med ungdomsrett etter bostedsfylke. Rekkefølgen er sammenfallende med kostnadene, se figur 9 under. Dvs. at en høy andel lærlinger med rett gir høye kostnader. Eneste unntaket er Buskerud og Akershus som har byttet plass, dvs. Buskerud er relativt rimeligere, Akershus relativt dyrere.

I følge KOSTRA bruker Oslo mindre utgifter til Fagopplæring sammenlignet med de øvrige Østlandsfylkene. Dette er imidlertid ikke riktig. Oslo har i 2007 ført lønnsutgifter til administrasjonen på en kommunal KOSTRA-funksjon. Dette er rettet opp slik at 2008-tallene vil bli sammenlignbare med de øvrige fylkene.

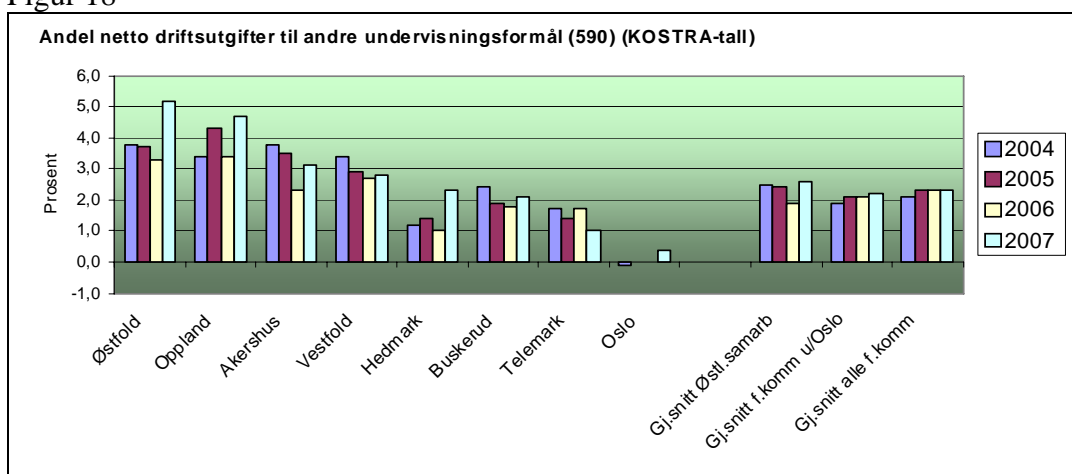
Figur 17



14.0 Andre formål (590)

Figuren nedenfor viser hvor stor netto andel av ramma til videregående opplæring som føres mot 'andre formål'. Det er relativt store forskjeller mellom fylkene. I følge KOSTRA-veilederen er funksjonen ment å inneholde utgifter og inntekter for sosiale og medisinske institusjoner, fengselsundervisning, privatisteksamen, folkehøyskoler og oppdragsundervisning utenfor opplæringsloven

Figur 18



Det har vært en lovendring innenfor området undervisning i sosiale institusjoner som har medført noen overdragelser fra private aktører til fylkeskommunene. Spesielt i Østfold og Oppland og Hedmark har det gitt store utslag. I tabell 7 brytes funksjon 590 ned på et mer detaljert nivå:

Tabell 7

Netto utgifter i 2007 (1000 kroner) (Fylkeskommunenes egne regnskapstal)	Undervisn. i sosiale/medisinske institusjoner	Tilskudd folkehøgskoler	Fengsels-undervisning	Privatist-eksamen	Oppdragsvirksomhet	Annet
Østfold	55 180	627	-	7 584	-	3 242 ¹⁾
Akershus	57 911	6 143	-287	4 087	-685	-
Oslo	-	-	242	4 478	-	1 815
Hedmark	17 763	-	-	2 472	-1 495	-
Oppland	30 814	1 391	-273	2 378	4 502	-51
Buskerud	23 000	-	-	4 616	4 000	-
Vestfold	21 000	3 349	-	1 160	-3 400	-
Telemark	8 060	-	-333	2 770	-4 311	1 181 ²⁾

1) Herav er 302.000 ressursentervirksomhet og 2.942.000 er tilskudd til studieorganisasjoner

2) Herav kr. 250.000 ledsager i skoleskyss, kr. 610.000 er feilført og 300.000 er diverse på skolene.

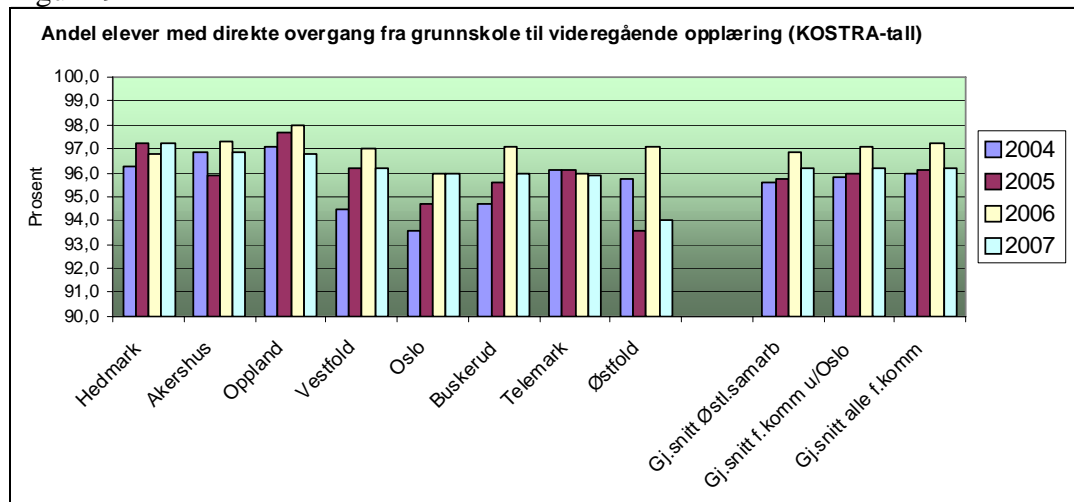
15.0 Kvalitet

Det er relativt få kvalitetsindikatorer i KOSTRA utdanning sammenlignet med andre sektorer. Derfor kan det fremmes forslag om en utvidelse dersom det er gode forslag.

15.1 Overgang fra grunnskole til videregående skole

Figur 19 viser andel elever fra grunnskolen som har direkte overgang til videregående skole. Forskjellen er 2,2% mellom Østfold med lavest direkte overgang til Hedmark med størst direkte overgang.

Figur 19



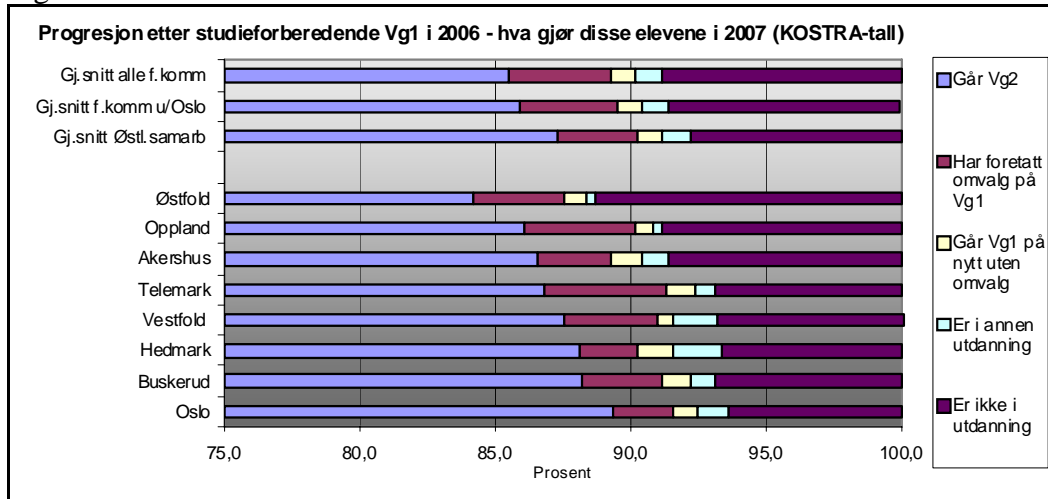
15.2 Progresjon etter Vg1

Figur 20 på neste side viser hva slags progresjon elever i Vg1 **studieforeberedende** utdannings-programmer har hatt. Figuren starter på 75% for at prosentene skal fremkomme bedre.

Figuren viser blant annet at:

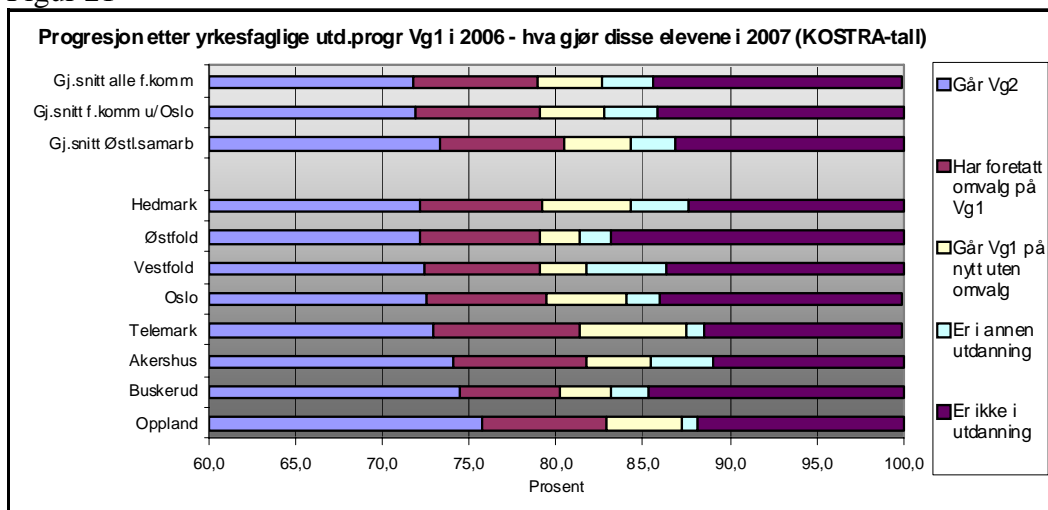
- Oslo har størst progresjon til Vg2, nærmere 90% av Oslo-elever i Vg1 studieforberedende har gått videre til Vg2.
- Østfold har færrest elever med progresjon til Vg2 studieforberedende, men størst andel i Østlandssamarbeidet av elever som velger bort utdanning.
- Telemark har størst andel som går Vg1 om igjen, grunnet omvalg / et ekstra år.

Figur 20



Figur 21 under viser progresjon for elever i Vg1 yrkesforeberedende utdanningsprogrammer.

Figur 21



Figuren viser at progresjon fra Vg1 til Vg2 er vesentlig dårligere innenfor yrkesforberedende utdanningsprogrammer.

- Oppland har flest andel elever med progresjon til Vg2, nærmere 75%.
- Østfold er også her det fylket med flest andel elever som velger bort utdanning etter Vg1, fulgt av Buskerud.
- Telemark har flest andel elever som gjør omvalg etter Vg1 yrkesforberedende og flest andel elever som går Vg1 på nytt.
- Vestfold er det fylket med størst andel elever i annen utdanning.

15.3 Elever pr. lærerårsverk

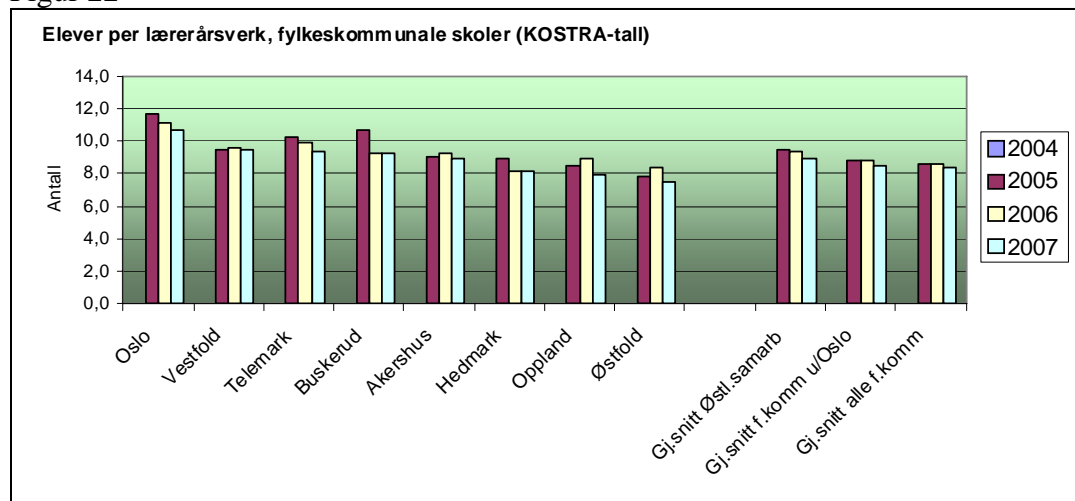
Figur 22 under viser at Buskerud og Hedmark har uendret antall elever pr. lærerårsverk, de andre fylkene har en nedgang. Utviklingen de siste årene går i retning av færre elever pr. lærerårsverk. Men hva inkluderer et lærerårsverk? Dette er et begrep som bør sjekkes nøyere.

Definisjonen inkluderer ikke elevassistenter, i hvert fall ikke i 2007. Ulik bruk av koder kan gjøre at en del lærere defineres som ledere. I praksis er nok vikarer regnet med i noen tilfeller. Definisjonen fra SSB er for øvrig som følger:

Nevner: Antall avtalte årsverk registrert på personer i undervisningsstillinger i fylkeskommunale videregående skoler, fratrukket legemeldt sykefravær og fødselspermisjon. Som videregående skole regnes enheter som er registrert med næringene 80.210 (undervisning i allmennfag på videregående nivå) og 80.220 (undervisning i tekniske og andre yrkesrettede fag på videregående nivå). Kilde: Registerbasert personellstatistikk i SSB, rapporterte tall fra NAV Aa-registeret.

Vi har ikke anledning til å se på dette i denne rapporten, men må se på dette senere.

Figur 22



15.4 Gjennomsnittslønn

Tabell 8

Gjennomsnittslønn for lærere (Fylkeskommunenes egne regnssskapstall)	Pr. 31.12.2007
Østfold	405 000
Akershus	415 000
Oslo	418 000
Hedmark	405 000
Oppland	407 000
Buskerud	408 500
Vestfold	407 000
Telemark	405 000

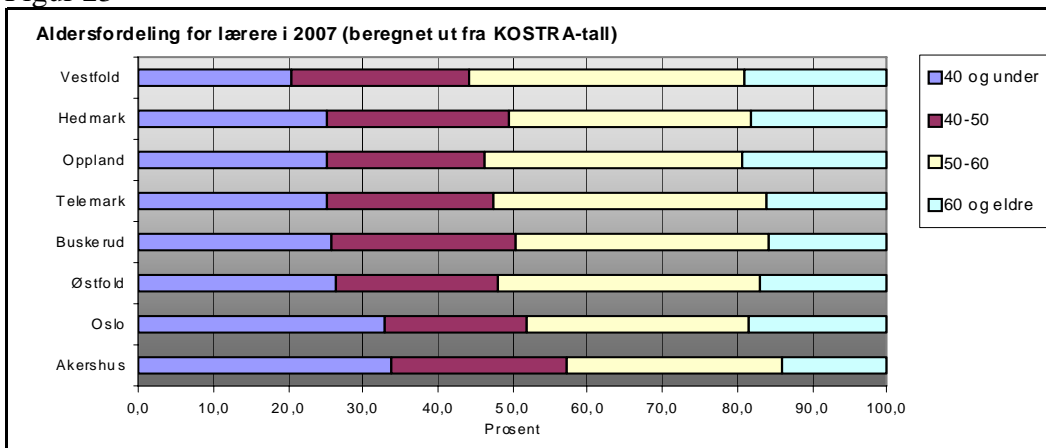
Tabellen skal inneholde gjennomsnittlig årslønn med faste tillegg for lærere, ekskl.assistenter.

Snittlønna er i hovedsak et produkt av lærernes ansiennitet og utdanningsnivå. Eldre lærere har ofte lengre ansiennitet enn yngre lærere. Derfor forventes det en positiv sammenheng gjennomsnittslønn og alder. Det gjennomsnittlige utdanningsnivået i et fylke vil i sin tur være påvirket av andelen yrkesfag/allmenne fag.

Akershus og Oslo har høyere gjennomsnittslønn enn de øvrige fylkeskommunene i østlandsfylkene til tross for at gjennomsnittslønnen er relativt lav. Dette kan forklares med at utdanningsnivået i disse fylkene er høyere enn de øvrige østlandsfylkene. Dette indikerer at utdanningsnivået har større effekt på gjennomsnittslønnen enn aldersvariasjonen mellom fylkene.

15.5 Aldersfordeling

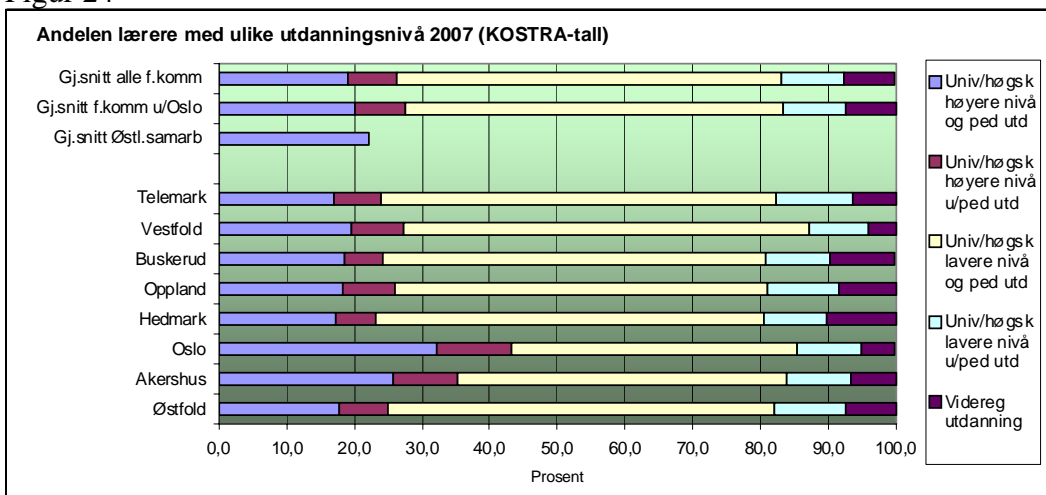
Figur 23



Figuren over viser tydelig at Akershus og Oslo har de klart yngre lærerne, dvs. lærere inntil 40 år. Vestfold har de eldre lærerne, dvs. lærere over 40 år.

15.6 Lærere - utdanningsnivå

Figur 24



Som figuren viser er det Oslo og deretter Akershus som har det høyeste utdanningsnivået på sine lærere. Dette se ut til å henge sammen med både alder (mange under 40 år) og studietilbud (stor andel elever innen studieforbereende utdanningsprogrammer).

15.7 Andel beståtte kurs VKII

Det har vært en forskjell i resultater avhengig av hvilket skoleadministrativt system fylkene er tilknyttet. I Sats har man aktivt måttet gå inn og sette B for bestått, mens i Extens så har man hatt det som default-verdi om ikke annet er oppgitt. Dette skal være rettet opp i 2007-tallene.

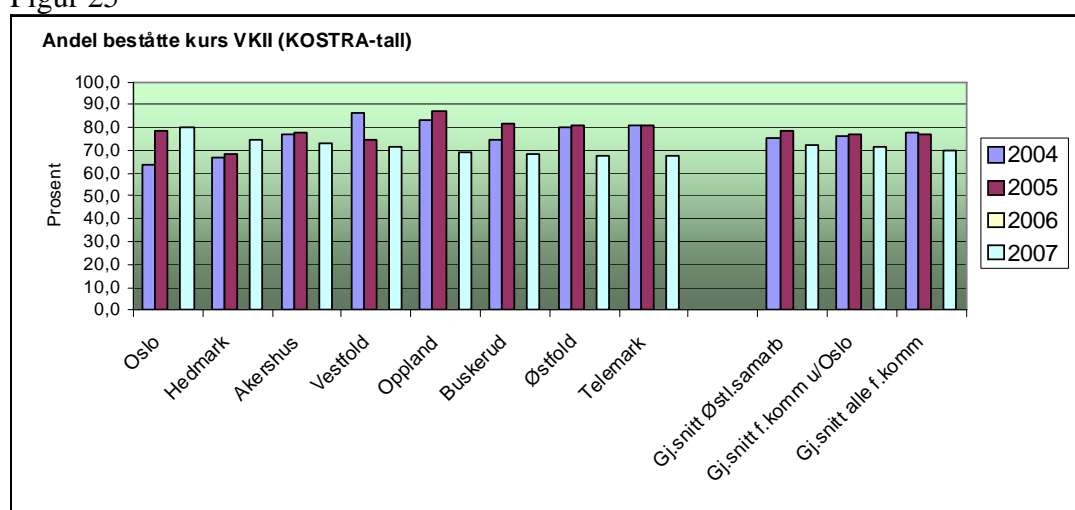
Fylker som bruker Sats:

Oslo, Hedmark, Akershus

Fylker som bruker Extens:

Vestfold, Oppland, Buskerud, Østfold, Telemark

Figur 25



Indikatoren bør være en reell styringsindikator. Selv om privatistene er med så er de utjevnet i følge definisjonen under. Vi gjengir for informasjons skyld SSB sin definisjon.

Indikatoren viser andel beståtte kurs i VKII i videregående opplæring, av antall kurs totalt i VKII, i prosent. Indikatoren måler bestått VKII oppnådd studiekompetanse/vitnemål og omfatter kurs i skole. Beståtte fag-/svennebrev måles i egen indikator. Siden utdanningsstatistikkens definisjoner tillater at en person kan fullføre mer enn ett kurs på et skoleår, er indikatoren målt i antall kurs, ikke antall personer. Differansen mellom antall kurs og antall personer er ikke betydelig.

Teller: Antall beståtte kurs i VKII, etter elevenes bostedsfylke. Antall er målt i kurs, fordi det er mulig å avslutte/bestå flere kurs. Omfanget er hovedsaklig elever men kan også bestå av personer som ikke har vært elever, f.eks. privatister og personer med vitnemål/godkjent utdanning fra Nasjonal vitnemåldatabase (NVB) eller Helsepersonellregisteret (HPR), som er inkludert i tallet dersom kurset er bestått (selv om de ikke inngår i datagrunnlaget fra VIGO). Antallet vil av disse grunner være større enn omfanget av elever (foregående år) i andre grunnlagstall i KOSTRA. Kilde: VIGO, NVB, HPR. Før 2004 målt i antall personer

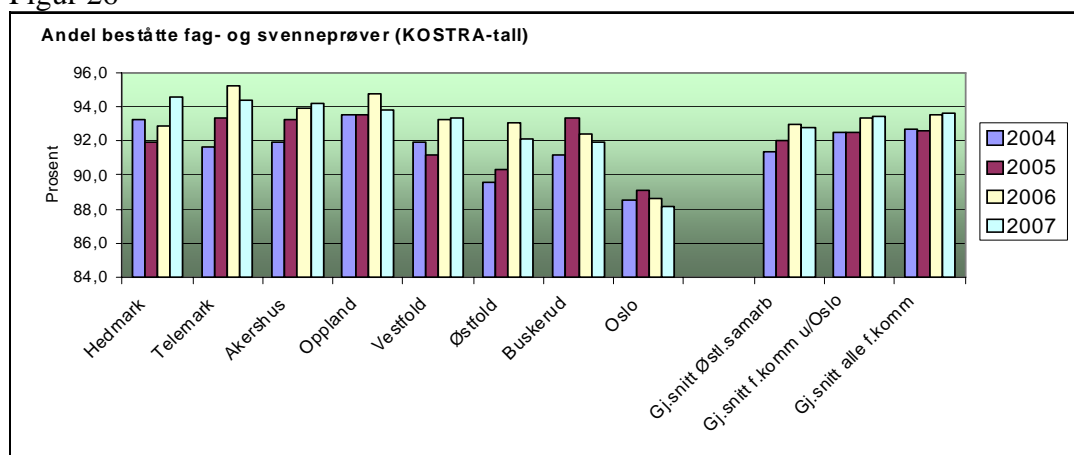
Nevner: Antall som har startet i opplæring på VKII, etter elevenes bostedsfylke. Antall er målt i kurs, fordi det er mulig å avslutte/bestå flere kurs. Omfanget er hovedsaklig elever men kan også bestå av personer som ikke har vært elever, f.eks. privatister og personer med vitnemål/godkjent utdanning fra Nasjonal vitnemåldatabase (NVB) eller Helsepersonellregisteret (HPR), som er inkludert i tallet dersom kurset er bestått (selv om de ikke inngår i datagrunnlaget fra VIGO). Antallet vil av disse grunner være større enn omfanget av elever (foregående år) i andre grunnlagstall i KOSTRA. Kilde: VIGO, NVB, HPR. Før 2004 målt i antall personer.

15.8 Andel beståtte fag- og svenneprøver

Figuren starter på 84% for å bedre vise avvikene. Merk at 1% utgjør kanskje 5-11 kandidater så forskjellene er ikke så store, men Oslo er lavere enn de andre fylkene.

Fylker med stor andel lærlinger ser også ut til å ha flere beståtte fag- og svenneprøver. Fylkene i tet er Hedmark og Telemark, med Oppland på 4. plass. Det kan bety vektlegging / prioritering av områder man tradisjonelt er store på. Det ville vært interessant å se på karakternivået og om tilsvarende gjelder innenfor studieforberedende utdanningsprogrammer.

Figur 26

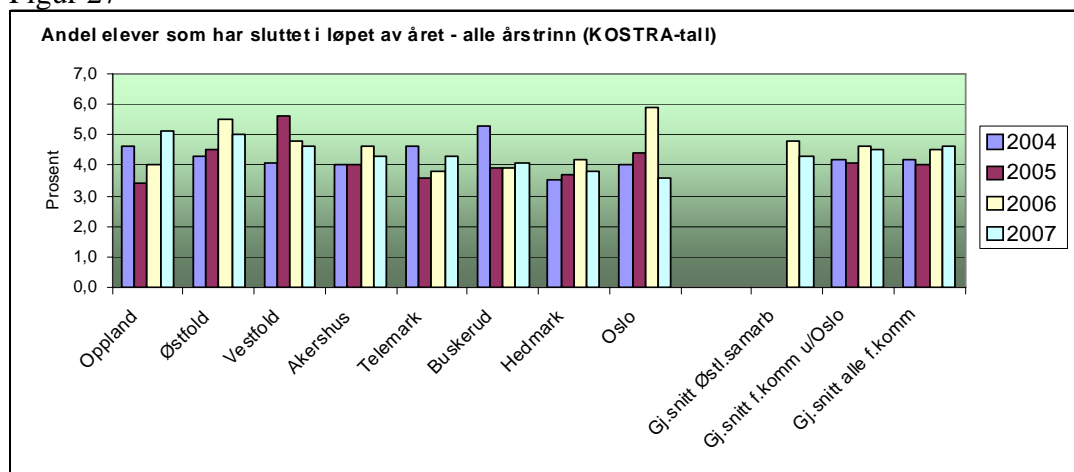


15.9 Andel elever som har sluttet

Generelt kan fylkene ha ulikt fokus og ulikt valg av strategi. Noen fylker har hatt store prosjekter for å holde elevene lengst mulig i skole, med bl.a. tilretteleggingstiltak. Andre fylker har kanskje fokusert mer på undervisningen. Også her kunne det vært interessant å se snittkarakterer opp mot andel elever som har sluttet i skolen.

Noen av de store utslagene fra år til år i grafen på neste side er kanskje taktiske. Blant annet er det i Vestfold noe sannsynlig at noen skoler kan ha vært taktiske vedrørende. telledato da nytt finansieringssystem ble innført i 2005.

Figur 27



16.0 Inntektssystemet og dets elevkriterier

I det kommende inntektssystemet har man lagt til grunn søkertallene til yrkesforberedende og studieforbereende utdanningsprogrammer. Disse tallene kan avvike en del fra faktisk inntak. Vedlegg 6 viser bl.a. hvor mange søkere det er til yrkesfag i prosent av egne elevtall.

Hedmark, Oppland, Telemark og Østfold har tilnærmet like mange søkere til yrkesforberedende utdanningsprogrammer, men endelig inntak viser store forskjeller. Telemark har tatt inn 60,1% elever i yrkesforberedende utdanningsprogrammer, Oppland følger med 59,2%, mens Hedmark og Østfold har tatt inn hhv. 55,9% og 54,2%.

Vedlegg til rapporten

Vedlegg 1

Til: Fylkes-Kostra
Fra: ØKO-gruppa i Østlandssamarbeidet
Dato: 13.05.08

Notat om fjerning av helårsekvivalenter

Østlandssamarbeidet ønsker ikke bruk av helårsekvivalenter i Kostra.

Både fylkesutdanningssjefs nivået og ØKO-gruppa i Østlandssamarbeidet er enige om at antall elever er et bedre aktivitetsmål i Kostra.

Opplæringsregion Nord støtter, etter de opplysninger ØKO-gruppa har fått, også dette synet.

Konklusjon: Saken om fjerning av helårsekvivalenter må derfor fremmes i rapporten til Samordningsrådet i juni -08. Aktivitetstall i Kostra må være 'antall elever'.

Det er flere årsaker til at helårsekvivalenter ikke er et egnet begrep eller størrelse:

- Kostra er nødt til å bruke kjente begreper, helårsekvivalenter er det svært få som forstår.
- Det er viktigere å fokusere på noe som er kjent, antall elever er kjent og presenteres årlig i fylkeskommunenes statistikker.
- Siden Kostra skal være "fylkeskommunenes (kommunenes) system" er det lite hensiktsmessig å ha et måltall som er så sentralt i Kostra og som etter de opplysninger vi har brukes lite (hvis i hele tatt) i fylkeskommunenes planlegging, budsjettering og styring lokalt.
- Fasiten er ikke nødvendigvis 100% helårsekvivalent for et fullt løp, det avhenger bl.a. av sammensetning av fag. Kunnskapsløftet åpner for mange kombinasjoner av fag.
- Helårsekvivalenter kan evt. være et mål for produksjon, men ikke for effektivitet slik det presenteres i Kostra.
- Helårsekvivalenter er tidkrevende og til dels vanskelig å kvalitetssikre.
- Helårsekvivalentene kan kvalitetssikres ytterligere, men det vil være usikkert og lite komfortabelt å bruke for de som ikke kjenner detaljene.
- Helårsekvivalenter er med på å bringe usikkerhet rundt kvaliteten på Kostra.

Vedlegg 2

Ekvivalenter (Eksl. fagskole / voksne i særlop)	Østfold	Akershus	Oslo	Hedmark	Oppland	Buskerud	Vestfold	Telemark
SSB ekvivalenter i f.k. vgo pr. 01.10.07	9 128	19 822	14 042	7 035	6 668	8 695	8 330	6 356
Egne beregnede ekvivalenter 01.10.07		19 907	14 200	7 072	6 692	8 654		6 168
Avvik ekvivalenter		-85	-158	-37	-24	-41		189
Avvik i %		-0,4 %	-1,1 %	-0,5 %	-0,4 %	-0,5 %		3,0 %

Hele elever:	Østfold	Akershus	Oslo	Hedmark	Oppland	Buskerud	Vestfold	Telemark
SSB elevtall inkl.vo (581)/ fagsk 01.10.07	9 342	19 993	14 373	7 272	6 677	8 454	8 426	6 904
Jfr. fylkets inntaksstatistikk pr. 01.10.07								
Egne ordinære elevtall	9 190	19 617	14 194	7 034	6 658	8 812		6 316
Egne elever i fagskole	88	38	312	82	279	193		125
Egne voksne i særlop (int. org.+ekst.kjøp)	291	1 194		140	756	313		473
SUM egne elever / voksne	9 569	20 849	14 506	7 256	7 693	9 318		6 914
Avvik	-227	-856	-133	16	-1 016	-864		-10

Vedlegg 3

Internt notat

Til: Bent/Jørgen

Fra: Liv M H

Elever i friskoler – økonomiske konsekvenser

En økning av antall elever i friskoler får økonomiske konsekvenser for fylkeskommunen i form av uttrekk i rammetilskuddet.

Uttrekket baserer seg på to operasjoner, en operasjon hvor uttrekket tilbakeføres til fylkeskommunen i form av en korreksjonsordning (1) og en operasjon hvor uttrekket ikke tilbakeføres men fordeles etter kostnadsnøkkelen (2).

1. Omfordeling mellom fylkeskommunene

Fylkene blir i utgiftsjevningen trukket for 885 mill. kr for elever i statlige og frittstående skole. Dette trekket baseres seg på antall elever hvert enkelt fylke har i statlige og frittstående skoler. For 2008 utgjør dette trekket 12,2 mill.kr. for OFK. Trekket baseres en sats på kr. 73.000 for en vanlig elev.

Dette trekket blir så tilbakeført til fylkeskommunene etter kostnadsnøkkelen, +35,7 mill.kr. for Oppland. Netto blir +23,5 mill.kr. for Oppland.

2. Trekk i rammetilskudd

For 2008 ble OFK trukket 3,135 mill.kr for elever i statlige og frittstående skoler. Dette trekket er Opplands andel etter kostnadsnøkkelen (ca 4%) av det totale trekket i rammetilskuddet til fylkeskommunene pga økningen i antall elever i statlige og frittstående skoler (totalt for fylkeskommunen er trekket 77,5 mill.kr.)

Beregningen av det totale trekket er økningen i antall elever i statlige og frittstående skoler ganger en sats på ca kr. 130.000 (dvs. 80 % av gjennomsnittlig elevkostnad basert på KOSTRA).

Dette trekket er altså ikke basert på Opplands elever i statlige og frittstående skoler, men økningen totalt sett i landet. Fra 2007-2008 hadde Oppland en nedgang på antall elever i statlige og frittstående skoler, men ble altså trukket 3,135 mill.kr.

Problemstilling:

Da omfordelingen mellom fylkeskommunene er basert på en lavere sats enn satsen som brukes til å trekke i rammetilskuddet vil fylkeskommuner som har gjennomsnittlig mindre andel elever i statlige og frittstående skoler tape på ordningen.

Hvorfor satsene er ulike – er vel historisk betinget. Satsen i omfordelingsordningen har økt mer en deflatoren de siste årene så departementet har vel sett urimeligheten i dette. Allikevel er det langt igjen til ordningen blir rettferdig dvs. satsene er like.

Oppland FK har ”tapt” om lag 15-20 mill.kr. på dette.

Fylker som Oslo, Akershus, Rogaland og Hordaland tjener på denne ordningen.

Vedlegg 4

Arbeidsgiveravgift

Antall videregående skoler i sonen	Sone 1 (14,1%)	Sone 2 (10,6%)	Sone 3 (6,4%)
Østfold	Alle		
Akershus	Alle		
Oslo	Alle		
Hedmark	10 (*)	1	3
Oppland	10 (*)	1	2
Buskerud	10	3	-
Vestfold	Alle		
Telemark	10,5	2,5	-

*) 2 skoler i Oppland og 1 skole i Hedmark faller innunder sone 1a, hvor det betales 10,6% av et beløp på inntil kr 530.000, av resten betales 14,1%.

Vedlegg 5

Skoleåret 2006/07	Østfold	Akershus	Oslo	Hedmark	Oppland	Buskerud	Vestfold	Telemark
Vanlig statlig/privat undervisning	322	1 294	1 494	166	137	498	284	244
Statlig/privat undervisning med forhøyet sats	12	96	115	158	24	122	23	37
Statlig/privat spesialundervisning	16	17	7,5	8	3	21,9	2	3,6
statlig/privat undervisning med opphold	0	5	1	0	0	0	0	0

Vedlegg 6

	Akershus	Buskerud	Hedmark	Oslo	Oppland	Telemark	Vestfold	Østfold
Areal kv.km	4 918	14 910	27 397	454	25 192	15 299	2 224	4 182
Innbyggertall	518 567	251 220	189 289	560 484	183 637	166 731	226 433	265 458
16-18 åringer i % av totalen	4,24	4,00	4,03	2,92	3,96	4,12	4,18	3,96
Andel av ramma til vgo	66,4	63,5	59,4	(ukjent)	56,6	63,6	67,5	72,2
Andel i yrkesforb. utd.programmer	42,7	53,6	55,9	37,0	59,2	60,1	52,0	54,2
Søkere yrkesfag i % av egne elevtall	0,14	0,18	0,19	0,11	0,19	0,19	#DIV/0!	0,19
Elever i frittstående skoler, skolefylke	353	712	162	2 937	179	339	499	530