

# **ØKONOMIPLAN 2009 - 2012 - ÅRSBUDSJETT 2009**

## **INNHALD**

<b>INNLEIING</b> .....	<b>3</b>
<b>FYLKESKOMMUNENS ØKONOMI</b> .....	<b>5</b>
FINANSIELLE NØKKELTAL .....	7
ØKONOMISK STATUS VED RULLERINGA AV ØKONOMIPLANEN .....	9
FORSLAG TIL BUDSJETT 2009 OG ØKONOMIPLAN 2009-2012 .....	10
SAMLA KAPITALKOSTNADER I PERIODEN 2009 – 2012 .....	12
SALDERING AV ØKONOMIPLANEN 2009 – 2011 .....	13
<b>INVESTERINGSBUDSJETTET</b> .....	<b>15</b>
<b>STYRING, ADMINISTRASJON OG FELLESTENESTER</b> .....	<b>19</b>
POLITISK STYRING .....	20
ADMINISTRASJON .....	20
FELLESTENESTER .....	21
PENSJONAR .....	21
<b>KOMPETANSE</b> .....	<b>23</b>
VIDAREGÅANDE OPPLÆRING I SKOLE .....	28
VIDAREGÅANDE OPPLÆRING I BEDRIFT .....	33
<b>TANNHELSE</b> .....	<b>36</b>
<b>REGIONAL UTVIKLING</b> .....	<b>38</b>
NÆRINGSUTVIKLING/DEN GODE BUSTAD .....	40
INTERNASJONALT SAMARBEID .....	41
KULTUR OG IDENTITET .....	42
TELEMARKSKANALEN .....	44
INFRASTRUKTUR .....	45
FOLKEHELSE .....	49

## **TABELLVEDLEGG**

## **FORSLAG TIL VEDTAK**

*Fylkesrådmannen viser til den framlagte økonomiplanen og rår fylkesutvalet til å leggje saka fram for fylkestinget med slik tilråding:*

- 1. Økonomiplanen for 2009–2012 vedtas med dei tiltak og økonomiske rammeføresetnader som går fram av fylkesrådmannen sitt forslag. Økonomiplanen for 2009-2012 vedtas med netto rammebeløp for dei 4 rammeområda som går fram av tabell 2 i plandokumentet.*
- 2. Fyrste året i økonomiplanen vedtas som fylkeskommunen sitt årsbudsjett for 2009 med ei samla ramme til fordeling drift på kr 1 234 492 700 (jf. tab. 1) og ei brutto utgiftsramme på kr 159 900 000 for investeringsbudsjettet (jf. line 5 i tab. 3).*
- 3. Ramma for investeringar i anleggsmiddel for 2009 fastsettast til kr 147 924 000 (line 1 i tab. 3) og fordelas på enkeltprosjekt i samsvar med spesifikasjon presentert i tab. 4. Fylkestinget godkjenner låneopptak til finansiering av investeringsprosjekta med kr 147 924 000. Avdragstida fastsettast til opp mot det maksimale av kva som er tillatt i forskriftene. Fylkestinget vedtar at det i tillegg tas opp lån på kr 5 000 000 til forskottering av Hjuksevelta-vegen og kr 5 000 000 til forskottering av rassikring. Eigenkapitalinnskott i KLP på kr 2 000 000 finansierast ved bruk av ubundne investeringsfond.*
- 4. For inntektsåret 2009 blir det fastsett at skatteøret til Telemark fylkeskommune skal vere 2,65 % for personlege skatteytarar og dødsbu. Dersom Stortinget vedtek ein annan maksimalsats blir denne gjort gjeldande.*
- 5. Fylkesrådmannen får fullmakt til å velje finansieringsform og finansieringsinstitusjon samt å akseptere rente- og avdragsvilkår og underteikne lånedokumenta.*

*Fylkestinget samtykkjer i at eigedomane i nødvendig grad blir pantsatte til sikring av lån.*

*Fylkesrådmannen kan nytte trekkrettane i bank med inntil 100 mill. kroner.*
- 6. Hovudutvala har fullmakt til å fordele på dei respektive budsjetttrammeområdene. Fylkesrådmannen har fullmakt til å fordele på rammeområde 1.*
- 7. Fylkesrådmannen får fullmakt til å justere budsjettet i samsvar med fordelinga av lønnsreserven avsatt på ansvar 1.*
- 8. Fylkesrådmannen får fullmakt til å justere budsjettet med fordeling ihht ny struktur i administrasjonen. Endelig fordeling av rammer vil bli lagt fram og vedtatt i økonomirapporten pr 1. tertial 2009.*

*Skien, 24. oktober 2008*

*Rolf-Helge Grønås*

## ***INNLEIING***

Fylkesrådmannen sitt budsjettforslag legg opp til ein aktivitetsreduksjon som bringer økonomien i balanse Sjølv med ein høgare realvekst enn tidligare antatt, utgjer kostnadsauken meir enn realveksten. Å skape seg økonomisk handlingsrom for ein offensiv politikk under slike omstende, er svært krevjande. Det krev mellom anna beslutningar som held fast ved kravet om aktivitets- og kostnadsreduksjoner og som held att noko av realveksten til bruk etterkvart som den økonomiske stoda er meir avklara. Fylkesrådmannen held fast ved at den reduksjonen i aktiviteten som ligg i dette budsjettet er naudsynt og må gjennomførast.

Den internasjonale finansuroa og følgjene av den vil kunne verke direkte inn på vår økonomi. Ein økonomisk stagnasjon kan føre til fall i etterspurnad og fallande sysselsetting. Skatteinngongen påverkast direkte av den økonomiske veksten, og ein svikt i skatteinngongen på nasjonalt nivå, vil føre til reduksjon i våre frie inntekter.

Telemark fylkeskommune har ein økonomi som er sårbar for svingningar i eksterne forhold. Alle endringar i forhold som påverkar enten inntekts- eller utgiftssida verkar direkte inn på våre driftsrammer. Det er viktig å følgje utviklinga tett og sette inn tiltak for at verknadene av eventuelle svingningar jamnast ut i størst mogleg grad. Som ein konsekvens av dei usikkerhetsfaktorane som er omtala ovanfor, foreslår Fylkesrådmannen å sette av ein del av realveksten i fond. Dette imøtegår sårbarheten i økonomien noko.

I den forberedande budsjettsaka (Langtidsprioriteringer, LTP) som blei lagt fram for politisk drøfting og beslutning i juni, var det ikkje lagt inn realvekst. Dette ble i all hovudsak stadfesta i Kommuneproposisjonen i mai 2008. Regjeringa sitt forslag til Statsbudsjett inneheld ein sterkare realvekst. Realveksten er berekna til 19 mill kroner. Dette inneber at reduksjonar i aktiviteten i betydelig omfang er uunngåelig, men på nokre områder noko mindre enn tidligare lagt til grunn. Veksten i forslaget er langt på veg fordelt i samsvar med dei politisk uttrykte prioriteringar.

Vidaregåande opplæring er prioritert, dette innber at dette området relativt sett får mindre aktivitetsreduksjon enn øvrige områder.

Ved sida av vidaregåande opplæring, inneber budsjettforslaget oppretthaldelse av kollektivtransporttilbudet i fylkeskommunal regi omtrent på same nivå som inneverande år. For å sikre dette er det redusert betydeleg på fylkesvegar. Dette er ein kritisk, men naudsynt prioritering.

*Vi må justere aktivitetsnivået og dette vil ha konsekvensar.* Samstundes er det viktig å halde fast på eit langsiktig perspektiv og sikre bredde og kvalitet i tenestetilbodet. Arbeidet med målretta prioritering av kjerneverksemda i alle ledd i organisasjonen er med på å betre kvaliteten.

*Vi må få på plass styringssystem.* Arbeidet med systematisering av styringsinformasjon må prioriterast. For å utfylle bildet som bla Kostra gir, må det arbeidast vidare med utvikling av resultatdokumentasjon, -analyse og tiltaksplanlegging. Dette vil gi betre kontroll med samanhengen mellom ressursinnsats og resultater innafor dei ulike områda. Dette er særleg viktig innafor dei områda der fylkeskommunen møter eksterne brukarar og internt i styringsdialogen mellom rådmannen og hans leiarar.

Budsjettforslaget er eit resultat av god dialog mellom styringsnivåa. I krevjande tider er dette viktig for å få ein konstruktiv og løsningsorientert tilnærming. Fylkesrådmannen ser verdien i å vidareutvikle prosessen i dialog med Fylkestinget. Frå Fylkesrådmannen sin side er det rett og nyttig å gjere informasjon om den økonomiske utviklinga fortløpende tilgjengeleg for Fylkestinget.

Regionreforma inneber ikkje store endringar i fylkeskommunen sine oppgåver, men vil gje grunnlag til å planlegge på lengre sikt. Det foreståande arbeidet med regional planstrategi kan og bør nyttast til å gje ny inspirasjon for Telemark fylkeskommune som tenesteprodusent og drivkraft i utviklinga av samfunnsutviklinga. Samstundes vil dei nye oppgåvene i sum utgjere nye utfordringar for oss, og det må byggjast opp kompetanse og kapasitet for å løyse oppgåvene med høg kvalitet.

## **FYLKESKOMMUNENS ØKONOMI**

### **Økonomiske utfordringar**

Fylkeskommunane har dei siste åra hatt ei auke i dei frie inntektene. Mindreforbruk i 2006 og 2007 har i stor grad blitt nytta i driftsrelaterte tiltak og har på denne måten vært med på å auke fylkeskommunen sitt driftsnivå. Budsjettet for 2008 blei saldert ved bruk av disponibelt fond. Mindreforbruket i 2007 blei 24 mill kroner. Av desse er 13 mill kroner nytta i samband med saldering i økonomirapporten pr første tertial 2008. Økonomirapporten for andre tertial signaliserer eit mogleg meirforbruk på 6-7 mill kroner. Målsettinga er balanse for 2008. Det er betydeleg uvisse knytt til denne prognosa då forhold som skatteinngang, rentenivå og pensjonskostnader har vist seg vanskeleg å vurdere.

Hovudårsaka til innstramminga i rammene til drift er høgt investeringsnivå dei siste åra. Dette slår nå ut med ei betydeleg auke i rente- og avdragskostnader og lågare refusjonsinntekt på moms frå investeringar. Telemark fylkeskommune har eit nivå på lånegjeld som ligg over gjennomsnittet for resten av landet. Mangelen på frie investeringsmidlar gjer at all investering, også dei med kort nedskrivningstid, må finansierast ved opptak av lån. Utan bufferfond for å ta rentesvingningar vil auka finanskostnader måtte dekkjast ved reduksjon på andre område i drifta. Lånegjelda bør ikkje aukast meir enn naudsynt. Når vi nå stramar inn på investeringane vil dette og slå ut på lågare inntekt på momsrefusjonen. Dei siste åra har denne refusjonen auka driftsnivået i fylkeskommunen med om lag 30 mill kroner. Denne inntekta skal uansett ikkje lenger førast i drifta, jfr forskriftsending, men gå med til å finansiere investeringane. Fylkesrådmannen legg fram eit investeringsprogram som inneber at det no berre blir sett i gang heilt naudsynte tiltak på investeringssida. Større investeringar må utsetjast. Dette gjeld også konsekvensane av det såkalla nullalternativet i vedtaket om "Telemarkskolane 2010".

Det er avgjerande at vi nå følgjer opp den økonomiske utvikling tett. Dette gjeld både administrativ og politisk leiing. Det blir lagt opp til rapportering til kvart møte i Fylkesutvalet, som fylkeskommunen sitt plan- og økonomiutval. Det bør vurderast om utvalet skal få mynde til å vedta korrigerande tiltak for best mogleg styring kommande budsjettår. Bakgrunnen er at Fylkestinget bare har 4 møter i løpet av eit budsjettår og forsinkinga vil innebære redusera effekt av eventuelle korrigerande tiltak. Revisjonen peikte på at tertialrapporten burde innom hovudutvala i forvaltingsrevisjonsprosjektet "Budsjettering og økonomirapportering". Dette er vanskeleg å få til av omsyn til møteplanen, og den vil som no gå til fylkesutvalet, kontrollutvalet og fylkestinget.

Økonomiplanen er eit viktig styringsverktøy. Den skal omfatte heile fylkeskommunen si verksemd og gje ein realistisk oversikt over venta inntekter, utgifter og prioriterte oppgåver i planperioden. Økonomiplanen er justert for kjente endringar, jf politiske vedtak, endringar i elevtal, berekna finanskostnader, eventuelle driftskonsekvensar knytt til investeringar og andre forhold. Det er lagt inn forventna realvekst på 0,5 % etter 2009. Det er forventna at auke i statlege overføringar skal dekkje løns- og prisvekst årleg. Naudsynt saldering er lagt inn for å sikre balanse i heile planperioden.

Presset på fylkeskommunen sin økonomi vil halde fram, og det er avgjerande at rammer og føresetnadar følgjast for på sikt å kunne få eit handlingsrom. Det er ikkje rom for avvik utan at dette får konsekvensar for andre område. Jobben med å redusere driftsnivået har starta, og

må halde fram. Prioriterte område må tydeleggjerast. Tilpassing til dei økonomiske rammene er avgjerande. Eit eventuelt mindreforbruk i 2008 bør avsettast på disposisjonsfond.

### **Endringar i budsjettområde**

Strukturen i budsjettet er endra med bakgrunn i erfaringa som taler for at administrasjons- og felleskostnader er mest tenleg å ha under felles ramme og i tråd med justeringar i rådmannen sin administrative organisering. Hensikten er å skilje finansiering og drift på ein tydelegare måte og å finne ein hensiktsmessig inndeling på ansvarsrammene i driftsbudsjettet:

### **Finansiering:**

<b>Ansvar 2008</b>	<b>Ansvar 2009</b>	<b>Merknader</b>
8 - Skatt, rammetilskott og andre statlige tilskott	9 - Finansiering	Samle det som dannar grunnlag for rammene til fordeling drift som statlege overføringar, skatt, finanskostnader. Tilsvavar budsjettskjema 1A.
9 - Finanstransaksjonar	9 - Finansiering	

### **Fordeling til drift:**

<b>Ansvar 2008</b>	<b>Ansvar 2009</b>	<b>Merknader</b>
1 – Politisk og administrativ styring	1 – Styring, administrasjon og fellestenester	Endra namn og slått saman med tidligare ansvar 5 og 6. I tillegg er Eldrerådet overført frå ansvar 3 og lønsavsetnad for 2009 er lagt samla under ansvar 1.
2 – Kompetanse	2 – Vidaregåande opplæring	Som nå
3 – Tannhelse	3 - Tannhelse	Folkehelse er flytta til ansvar 4 og Eldrerådet er flytta til ansvar 1.
4 – Regional utvikling	4 – Regional utvikling	Konsesjonskraftinntekta er flytta til finansiering (ansvar 9) og folkehelse er overført frå ansvar 3.
5 – Fellestenester	1 – Styring, administrasjon og fellestenester	Overført til ansvar 1.
6 - KLP	1 – Styring, administrasjon og fellestenester	Overført til ansvar 1.

Lønsavsetnad for 2009 og heilårseffekt av lønsoppgjeret for 2008 ligg under ansvar 1. Det er Assisterande fylkesrådmann som er budsjettansvarleg for dette området. For ansvar 2 og 4 er det hhv Resultatansvarleg Vidaregåande opplæring og Resultatansvarleg Utvikling. Fylkestannlegen er budsjettansvarleg for ansvar 3.

Som følge av justeringa i organisering og styring, noko som mellom anna har ført til oppretting av funksjonsteam på dei ulike områda i administrasjonen, vil rammene bli endra i tråd med at løns- og driftskostnader vil bli fordelt frå ansvar 1 til ansvar 2 og 4. Dei endelege rammene vil bli lagt fram og gjort greie for i økonomirapporten for 1. tertial 2009. Desse justeringane vil ikkje verke inn på balansen i budsjettet.

### **Forskrift om årsbudsjettet - fullmakter**

Fylkestinget vedtar årsbudsjettet og økonomiplanen på hovudansvar som nettoløyving. Hovudutvala har fullmakt til innan sitt hovudansvar å fordele fylkestingets løyving på ansvar som nettoløyving. Fylkesrådmannen har disposisjonsfullmakt innafor den fordeling på ansvar som hovudutvala har vedtatt. Fylkesrådmannen kan delegere disposisjonsfullmakta vidare. Sidan årsbudsjettet er bindande på det nivået som fylkestinget vedtar det, er følgjande prosess lagt til grunn:

- Fylkesrådmannen legg fram sitt budsjettforslag med fordeling av nettoløyving på hovudansvar. Som vedlegg følgjer eit talbudsjett som viser løyvinga i årsbudsjettet fordelt som nettoløyving på ansvar.
- Fylkesrådmannen sitt forslag blir lagt fram for hovudutvala og deretter fylkesutvalet.
- Fylkestinget vedtar driftsbudsjettet med fordeling av nettoløyvingar på hovudansvar.
- Etter årsskiftet fordeler hovudutvala innan sitt hovudansvar fylkestingets løyving på ansvar.
- Fylkestinget vedtar investeringsbudsjettet med fordeling på prosjekt.

Økonomiplanen og årsbudsjettet er sett opp etter Kommunelovas § 44 og § 45 og forskrift om årsbudsjett av same dato, samt kontoplan som følgjer av forskrift om rapportering frå kommunar og fylkeskommunar (KOSTRA).

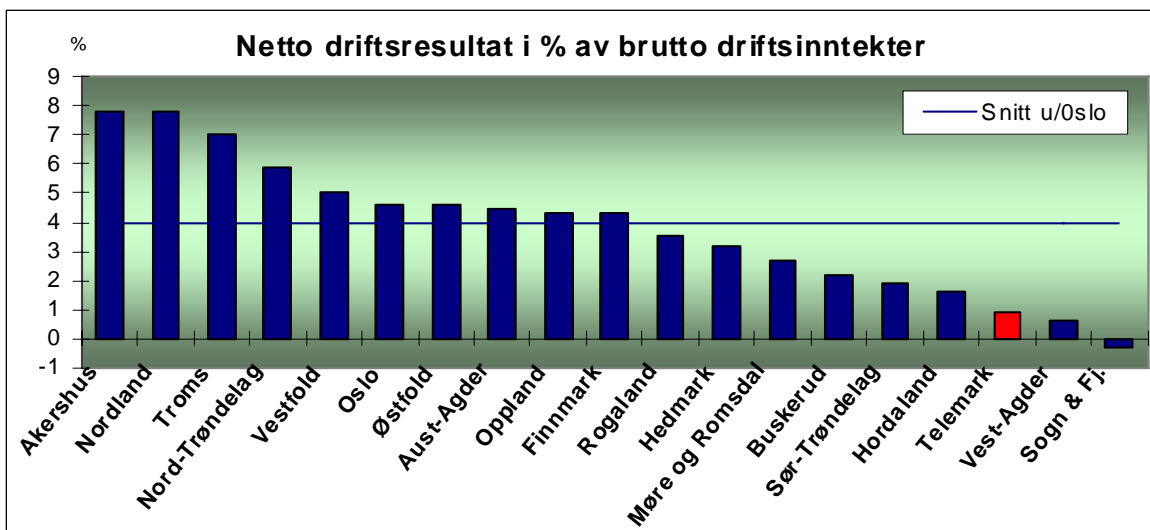
## Finansielle nøkkeltal

### Netto driftsresultat

Netto driftsresultat er det som fylkeskommunen sit att med etter at alle utgifter, inklusive renter og avdrag, er betalte. Netto driftsresultat kan nyttast til å finansiere investeringar eller til fondsavsetjingar.

Netto driftsresultat i prosent av driftsinntekter (netto resultatgrad)		
	2006	2007
Telemark	6,0	0,9
Buskerud	7,1	2,2
Vestfold	4,7	5,0
Landssnitt utan Oslo	5,3	4,0

Tallene er henta frå Kostra, SSB



Telemark hadde i 2007 eit netto driftsresultat på 0,9 % av brutto driftsinntekter og er dermed blant dei fylka som har svakast resultat i landet.

Teknisk berekningsutval for kommunal og fylkeskommunal økonomi og Kommunaldepartementet legg til grunn at netto driftsresultat over tid bør utgjere om lag 3 % av inntektene, som eit mål for sunn økonomi.

### Arbeidskapitalen

Arbeidskapitalen fortel om fylkeskommunen sin likviditet. Arbeidskapitalen omfattar bankinnskot, verdipapir og fordringar (minus kortsiktig gjeld).

<i>Arbeidskapitalen i prosent av driftsinntektene</i>			
	2005	2006	2007
Telemark	- 0,8	43,3	8,0
Buskerud	3,7	14,2	9,0
Vestfold	9,1	55,2	12,7
Landssnitt utan Oslo	11,8	27,3	17,1

Tabellen byggjer på opplysningar frå Kostra, SSB.

Telemark hadde solid arbeidskapital ved utgangen av 2006, noko som skuldast det store mindreforbruket.

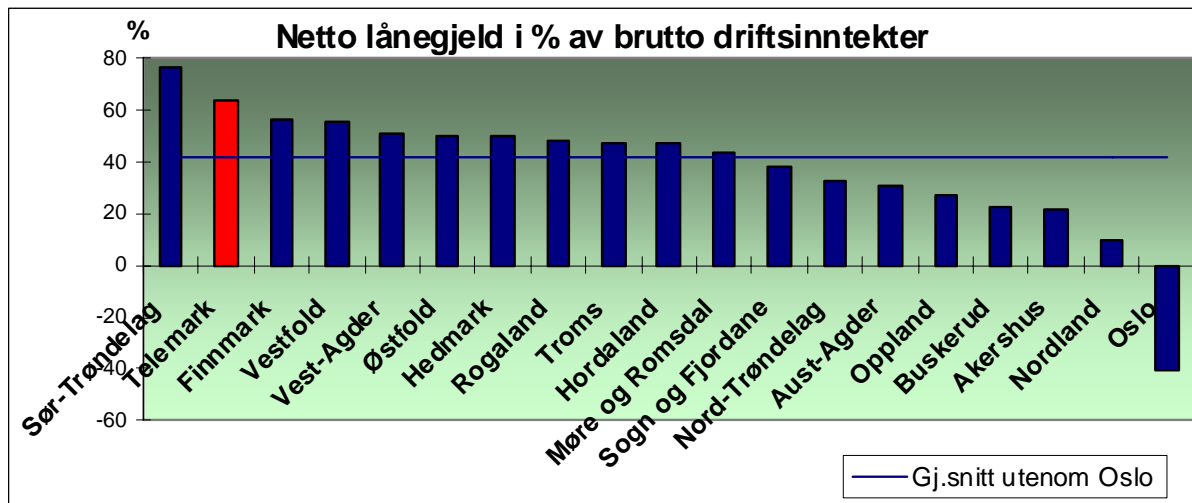
### Netto lånegjeld

Renter og avdrag skal finansierast av driftsinntektene, og gjeldsgraden viser langsiktig gjeldsbelasting i forhold til desse.

<i>Netto lånegjeld i prosent av driftsinntektene (gjeldsgrad) og kr per innbyggjar</i>				
	2006		2007	
	(%)	(kr)	(%)	(kr)
Telemark	53	4 744	64	5 758
Buskerud	20	1 478	23	1 751
Vestfold	47	3 597	55	4 452
Landssnitt utan Oslo	36	3 442	41	4 046

Tabellen byggjer på opplysningar frå Kostra, SSB.

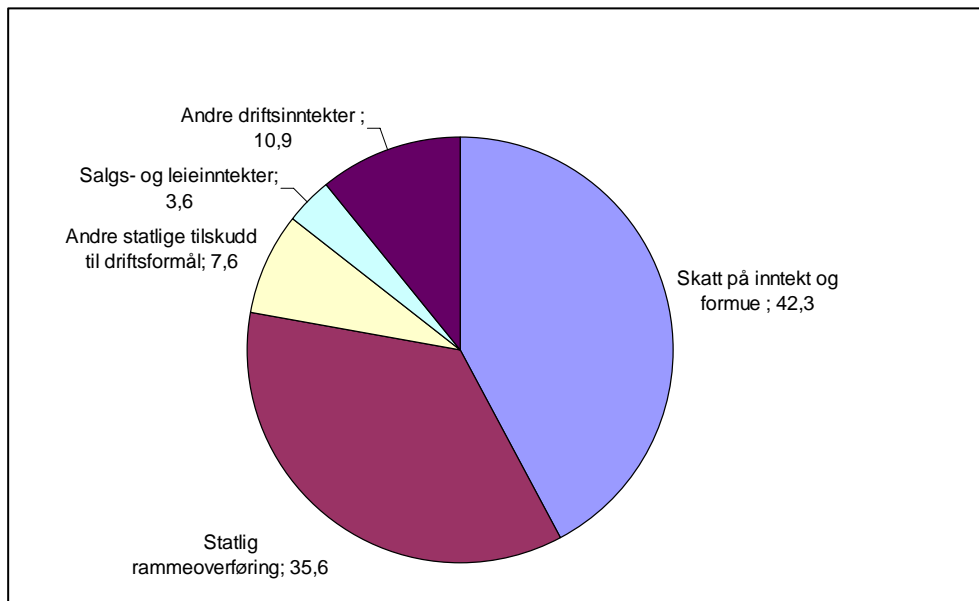
Lånegjelda er blant dei høgare pr. innbyggjar i landet. Evna til å klare lånegjelda synast i neste figur. Den syner at Telemark har høg gjeld i høve til tilgjengeleg ramme, dvs. at mykje av ramma går til renter og avdrag.



Storleiken på avdraga heng saman med type investeringar. Telemark fylkesting har vedtatt at fylkeskommunen skal leggje seg på ordninga med minimumsavdrag, jf. § 50, 7. ledd, dvs. avdrag som følgjer gjennomsnittleg levetid for investeringane. Gjennomsnittlig avdragstid er for tida omlag 30 år i Telemark fylkeskommune.

### **Inntekter**

Fylkeskommunen får om lag 78 % av inntektene gjennom skatt og statlege overføringar. Fordelinga av inntektene er illustrert i figuren under:



Skatten vil variere, medan dei statlege overføringane i utgangspunktet er ein gitt størrelse kvart år. Slik inntektssystemet har vore dei siste åra har det likevel blitt endringar i dette med bakgrunn i oppdaterte folketal. Telemark fylkeskommune har fått trekk i det statlege rammetilskottet som følgje av dette.

### **Økonomisk status ved rulleringa av økonomiplanen**

Etter nokre år med mindreforbruk i 2006 (84 mill kroner) og 2007 (24 mill kroner) ligg det så langt i 2008 an til balanse. Økonomirapporten pr 2. tertial konkluderer med eit mogleg meirforbruk på 6-7 mill kroner. Dette skuldast uvisse knytt til utvikling i skatteinngong, rentenivå og pensjonskostnader. Mindreforbruka dei siste åra er nytta til ulike tiltak og dessutan til å saldere inneverande års budsjett. Bakgrunnen for dei gode resultatane var i hovudsak høgare skatteinngang og momsrefusjon og lågare pensjonskostnader enn budsjettet.

Fylkeskommunen har gjennomført betydelege investeringar dei siste åra. Samanlikna med budsjettet rentekostnad ligg det an til ein meirkostnad på om lag 16 mill kroner i 2008. I inneverande år er dette finansiert ved å nytte mindreforbruk frå 2007 og dessutan meirinntekter på renteinntekter som følgje av god likviditet. Hovuddelen av lån ligg på flytande rente, og dette er med på å auke usikkerheten knytt til dette området. Utan eit bufferfond vil auke i rentekostnader måtte dekkjast i den ordinære drifta. Dette inneber at risikoen for å måtte iverksette rammekutt i løpet av året aukar. Det vurderast ein større grad av fastrente, men med den uroa som er i finansmarknaden no er dette ikkje tilrådeleg. Vi jobbar tett saman med vår finansforvaltar om best mogleg forvaltinga av gjeldsportefølja.

Rammetilskottet for 2009 i statsbudsjettet er førebels i påvente av nye folketal pr. 01.01.09. Dei siste to åra har trekket for Telemark sin del vore på om lag 10 mill kroner som følgje av at folketallet i Telemark aukar svakare enn snittet for landet. Det er ein risiko for trekk også i

2009. Dette er det tatt høgde for i budsjettforslaget. Inntektssystemet for kommunane er endra frå budsjettåret 2009. Då nyttast tal lagt til grunn for statsbudsjettet for tildelinga slik at denne uvissa fell bort. Nytt inntektssystem for fylkeskommunane blir presentert i Kommuneproposisjonen for 2010 i mai 2009. Signala går på at dette også vil endre seg for fylkeskommunane, og dette gjev auka forutsigbarhet.

## ***Forslag til budsjett 2009 og økonomiplan 2009-2012***

### ***Nye anslag for kommunesektorens inntekter og utgifter i 2008***

Samanlikna med kva som blei lagt til grunn i revidert nasjonalbudsjett og kommune-proposisjonen, er fylkeskommunane sine skatteinntekter auka med 100 mill kroner, medan kostnadsveksten (lønns- og prisstigninga på kommunal tenesteyting), deflatoren, er oppjustert til 5,6 %. Det er ei auke på 0,8 %-poeng samanlikna med kva som låg til grunn i revidert nasjonalbudsjett. Isolert sett reduserar dette realveksten i kommunesektorens samla inntekter frå 2007 til 2008 med 2 mrd kroner. Dette innber at kostnadssida i grunnlaget auker meir enn inntektssida.

### ***Frie inntekter – skatt og rammetilskott***

Fylkeskommunen sine frie inntekter er skatteinntekter og rammetilskott. Desse inntektene kan disponerast fritt innafor gjeldande lover og reglar. Rammetilskottet består av eit innbyggjartilskott med utgiftsutjamning, ein inntektsutjamnande del og i tillegg eit skjønntilskott.

I statsbudsjettet er veksten i dei frie inntektene for fylkeskommunane sett til 880 mill. kroner. Veksten er samanlikna med overslag over fylkeskommunanes inntekter i revidert nasjonalbudsjett (RNB) for 2008. Ein eventuell meirskattevekst i 2008 får fylkeskommunane behalde.

Ved løns- og prisomrekninga av dei frie inntektene frå 2008 til 2009 er det lagt til grunn ein indeks (deflator) på 4,5 %, med ein forventa vekst i løn på 5 % og ein forventa prisvekst på 3,6 %. Budsjettet er justert for dette.

Veksten i dei frie inntektene i 2009 for Telemark fylkeskommune er på 6,7 % samanlikna med anslag for rekneskap for 2008. Dette er høgare enn landsveksten på 6,3 %. Nominell auke i frie inntekter er på 87 mill kroner. Auka pensjonskostnader, rentekostnader, trekk i rammetilskott og risiko for lågare skatteinngang er med på å redusere realveksten. I kroner utgjer realveksten 19 mill kroner. Det visast til tabell på side 12 som oppsummerar dette.

### ***Endringar i rammetilskottet knytt til overgangsordninga***

I 2009 blir det gjort nokre korreksjonar i rammetilskottet til fylkeskommunane. Samla utgjer endringane ein reduksjon på om lag 0,5 mill. kroner for Telemark. Den langsiktige endringa av korreksjonane/endringane er allereie lagt inn i innbyggjartilskottet.

### ***Enkeltsaker i rammetilskottet utanfor overgangsordninga***

Frå hausten blir det innført ei ordning der fylkeskommunane får ansvaret for at elevane får naudsynte trykte og digitale læremiddel. Ordninga blei innført for elevar på vidaregåande trinn 2 frå hausten 2007, deretter for på elevar på vidaregåande trinn 3 i 2008 og for elevar på vidaregåande trinn 1 i 2009. Sidan elevtalet på dette trinnet er noko høgare enn på trinn 3,

inneber dette ei auka løyving. I 2008 mottok fylkeskommunen om lag 8,2 mill kroner, medan det i 2009 vil bli løyvd 12,9 mill kroner til dette området. Dette ligg inne i rammetilskottet.

Heilårseffekt av utvida lovfesta rett til vidaregåande opplæring for vaksne med 1 mill kroner.

Ny fast ordning med midlar til opplæring av språklege minoritetar med 0,9 mill kroner.

Frå 2007 blei det innført avgift på utslepp av Nox. Avgifta forventast å føre til auka utgifter for fylkeskommunane ved kjøp av sjøtransporttenester. TFK mottek 0,5 mill. kroner.

I budsjettet for 2003 blei midlane til skole- og studentrabatt trekt ut av overgangsordninga. Telemark mottek 0,2 mill kroner i 2009.

I revidert nasjonalbudsjett for 2005 blei det løyvd 8 mill. kroner til tannbehandling for rusmisbrukarar i institusjon over rammetilskottet til fylkeskommunane. Midlane blei vidareført i 2006 med ein heilårsverknad på 16 mill. kroner. Beløpet er prisjustert til 2009-kroner og blir lagt inn med same fordeling som i 2007. Av dette mottek Telemark om lag 1 mill kroner.

### ***Andre forhold i statsbudsjettet***

Frå sommaren 2004 overtok TFK alt ansvar for Bratsbergbanen med eit statleg tilskott på 12 mill kroner. Løyvinga er lagt inn med 6 mill kroner i 2009 på grunn av at statens kjøp av persontogtenester på Bratsbergbanen stoppar etter 1. halvår 2009.

TFK sitt tilskott til regional utvikling er på om lag same nivå som for 2008, dvs om lag 55 mill kroner.

### ***Forventa frie inntekter***

I tabellen nedanfor er det vist korleis dei frie inntektene er forventa å fordele seg i 2008. Det er lagt inn forventa trekk som følgje av utviklinga i folketalet på 7 mill kroner i forslaget for 2009:

*(tal i 1000 kr)*

<b>Frie inntekter</b>	<b>2009</b>
Innbyggjar tilskott	542 917
Utgiftsutjamning	1 230
Overgangsordningar	-937
Utanfor overgangsordning	14 685
Skjønntilskott	32 700
Inntektsutjamning	50 487
Skatteinntekter	674 544
Sum 2009	<b>1 315 626</b>

### ***Sosiale utgifter***

#### ***Pensjonspremie***

Arbeidsgjevarpremien til Statens pensjonskasse for 2009 er auka frå 11,33 % til 13,26 %. Dette inneber ein meirkostnad på om lag 7 mill kroner.

KLP er lagt på same nivå som 2008, 6,9 %.

Sjå nærare omtale av KLP under hovudansvar 1.

*Folketrygdavgift*

Arbeidsgjevarden til folketrygda er for 2008 på 14,1 % med unntak for verksemdar i Vinje, Tinn, Tokke, Fyresdal, Nissedal, Kviteseid og Seljord der avgifta er 10,2.

*Løns- og prisføresetnader*

Deflatoren som er lagt til grunn i statsbudsjettet på 4,5 % består av ein lønsvekst på 5 %, og forventa prisvekst på 3,6%.

Det er lagt inn forventa lønnsauke på 5 % i 2009 med 7 månaders effekt (frå 1. mai, minus juni) og heilårseffekt av lønsoppgjeret 2008. Dette inneber ein lønsavsetnad på 35 mill kroner.

Tilskotet til VKT og nokre avtalar er deflatorjusterte. Øvrige utgifts- og inntektspostar er prisjustert.

Momsrefusjonen på driftsutgiftene er lagt inn som ei inntekt på dei enkelte ansvar og basis for budsjettet 2009 er rekneskapstal dei siste tre åra.

*Oppsummert budsjett 2009 – frie inntekter*

Realveksten på 19 mill kroner er i budsjettforslaget fordelt som følgjer:

<b>BUDSJETT 2009</b>	
<b>Auke frie innt</b>	<b>87 000 000</b>
Trekk rammetilskott – befolkningsutvikling	7 000 000
Lønnsavsetning 2009 og helårsverknad 2008	35 000 000
Auka SPK-premie	7 000 000
Pris- og deflatorjusteringar	12 400 000
Auke vaksenopplæring – statsbudsjettet	1 000 000
Auke gratis læremiddel vg 1 - statsbudsjettet	4 700 000
Språklege minoritetar – statsbudsjettet	900 000
<b>Realvekst 19 mill kroner – lagt inn slik:</b>	
Finanskostnader	5 000 000
Styrking vidaregående opplæring	5 000 000
Avsetning reformfond	2 000 000
Avsetning disposisjonsfond	7 000 000
<b>Sum</b>	<b>19 000 000</b>

Hovuddelen av den berekna veksten i dei fire inntektene går til å dekkje løns- og prisauken i budsjettet. Det er tatt høgde for trekk i rammetilskottet som følgje av oppdatert folketal og lagt inn dei satsingane som statsbudsjettet la føringar på. I forslaget ligg det inne ei avsetning til reformfond på 2 mill kroner, dette skal vere midlar som kan disponerast til forberedande tiltak framfor gjennomføringa av regionreformen, mellom anna oppbygging av ny kompetanse. I tillegg er det lagt ein buffer knytt til rentekostnader. Fylkeskommunen har ikkje disponible fondsmidlar. Dette er hovudgrunnen for å sette av 7 mill kroner, slik at naudsynte justeringar gjennom året ikkje må takast som direkte kutt i verksemdene sine rammer til drift.

*Samla kapitalkostnader i perioden 2009 – 2012*

Nedanfor følgjer tabellar som syner fylkeskommunen sine rente- og avdragsutgifter i økonomiplanperioden 2009 – 2012. Ein mindre del, 150 mill kroner, av vår samla lånemasse

har fast rente. Slik gjeldsstoda vert i 2009, så vil ein renteauke på 0,25 % gi om lag 3 mill. kroner i høgare renteutgifter.

<b>Renter</b>	Tal i 1000 kr			
	<b>2009</b>	<b>2010</b>	<b>2011</b>	<b>2012</b>
Renter på lån	73 655	80 699	78 164	71 441
Rentekompensasjon – skolebygg	- 2 863	- 2 863	- 2 863	-2 863
Renteinntekter	-9 000	-9 000	-9 000	-8 000
Sum renter	61 792	68 836	66 301	60 578
<b>Avdrag</b>				
Avdrag etter gj.snittleg levetid på anleggsmidla	41 100	48 400	50 200	52 200
<b>Gjeldsutvikling</b>				
Lånegjeld 31.12 kvart år	1 285 931	1 307 731	1 303 926	1 318 696

Tabellen viser korleis fylkeskommunens lånegjeld vil utvikle seg i perioden, og ein ser at denne vil liggje relativt stabilt. Investeringsprogrammet er lagt på eit lågt nivå for å sikre at ikkje lånegjelda aukar ytterlegare og dermed bidrar til ytterlegare press på rammene til drift.

Nye lån vert tekne opp på slutten av året, og får såleis ingen renteeffekt det året dei vert tekne opp. Det er lagt til grunn at renta vil liggje på 6,3 % i 2009 og 2010, 6 % i 2011 og 5,5 % i 2012. Det er betydeleg uvissheit knytt til rentenivået framover.

Tidlegare var avdragstida for lån knytt til det enkelte låneopptaket. Etter endringane i kommunelovens § 50 nr. 1 og nr. 2 blir no avdraga vekta og knytt til fylkeskommunens samla lånegjeld. Avgjerande for kor lang den maksimale løpetida kan vere, er den berekna gjennomsnittlege (vekta) levetida for fylkeskommunens anleggsmidlar ved siste årsskifte. Ein faktor som bidrar til at avdraga aukar så sterkt i perioden er at fleire av investeringane har ei avskrivningstid på 5-10 år.

Forslag til nytt finansreglement leggjast fram til behandling i Fylkestinget i desember, og dette vil mellom anna innehalde retningslinjer for forvaltning av låneporteføljen.

### ***Saldering av økonomiplanen 2009 – 2011***

Etter at årsbudsjettet for 2009 er i balanse viser framskrivinga i økonomiplanperioden ein underdekning på om lag 27 mill kroner i 2010 og tilnærma balanse vidare. Hovudårsaka til ubalansen er auka rente og avdragskostnader og bortfall av investeringsmoms i drifta. Investeringsprogrammet for 2009 er lagt på eit lågt nivå. Det vil bli lagt inn investeringar knytt til skole, men ikkje før det er utarbeidd ein plan for naudsynt oppgradering og utbyggingar. Det er usikkert kva som vil skje med tildelingane til veg dersom fylkeskommunanne overtek ansvaret også for riksvegane.

Budsjettet for 2009 er justert i samsvar med det som ligg i forslag til statsbudsjett. Det er lagt inn årleg realvekst på det statlege rammetilskottet med 0,5 % i perioden etter 2009.

Avsetning til reformfond på 2 mill kroner er vidareført i perioden, det same er årleg avsetning til disposisjonsfond med 7 mill kroner. Dette vil på sikt kunne gi et handlingsrom.

*Saldert økonomiplan**Finansiering*

<b>Økonomiplan 2009-2012</b>	<b>Regnskap</b>	<b>Budsjett</b>	<b>Budsjett</b>	<b>Budsjett</b>	<b>Budsjett</b>	<b>Budsjett</b>
<b>Ansvar 9</b>	<b>2007</b>	<b>2008</b>	<b>2009</b>	<b>2010</b>	<b>2011</b>	<b>2012</b>
Skatt på inntekt og formue	-637 627	-660 934	-674 544	-674 544	-674 544	-674 544
Ordinært rammetilskott	-537 549	-579 737	-640 082	-637 000	-640 365	-642 442
Merverdikompensasjon		-35 200	-17 200	-13 700	-10 200	-6 700
Konsesjonskraft*			-18 677	-18 677	-18 677	-18 677
<b>Andre generelle statstilskott</b>	<b>-114 213</b>					
Renteinntekter og utbytte	-10 764	-8 863	-11 863	-11 863	-11 863	-11 863
Renteutgifter, provisjonar og andre finansutgifter	36 630	46 728	78 395	85 438	82 904	76181
Avdrag på lån	26 991	34 800	41 100	48 400	50 200	52 200
Rekneskapsmessig overskott/underskott	23 791		0	0	0	0
Ubundne avsetningar	-31 416		7 000	7 000	7 000	7 000
Bundne avsetningar	16 017		2 000	2 000	2 000	2 000
Overført til investeringsregnskapet	5 172					
Interne overføringer	-622	-622	-622	-622	-622	-622
<b>Til fordeling drift</b>	<b>1 223 067**</b>	<b>1 203 828</b>	<b>-1 234 492</b>	<b>-1 213 568</b>	<b>-1 214 168</b>	<b>-1 217 468</b>

\* Konsesjonskraft ble ført under ansvar 4 inntil 2009.

\*\* Skilt ut finansiering frå driftsrammer frå 2009, difor avvik i ramme 2007.

*Fordeling drift*

<b>Økonomiplan 2009-2012</b>	<b>Regnskap</b>	<b>Budsjett</b>	<b>Budsjett</b>	<b>Budsjett</b>	<b>Budsjett</b>	<b>Budsjett</b>
<b>Ansvar</b>	<b>2007</b>	<b>2008</b>	<b>2009</b>	<b>2010</b>	<b>2011</b>	<b>2012</b>
<b>Styring, administrasjon og</b>						
<b>1 fellestenester</b>	<b>137 629*</b>	<b>136 430*</b>	<b>174 191**</b>	<b>180 133</b>	<b>180 133</b>	<b>180 133</b>
<b>2 Vidaregåande opplæring</b>	<b>718 439</b>	<b>730 480</b>	<b>726 509</b>	<b>713 547</b>	<b>714 147</b>	<b>717 447</b>
<b>3 Tannhelse</b>	<b>52 818</b>	<b>52 892</b>	<b>55 418</b>	<b>54 376</b>	<b>54 376</b>	<b>54 376</b>
<b>4 Regional utvikling</b>	<b>291 004</b>	<b>280 166</b>	<b>278 374</b>	<b>265 512</b>	<b>265 512</b>	<b>265 512</b>
<b>Sum</b>	<b>1 223 067***</b>	<b>1 203 828</b>	<b>1 234 492</b>	<b>1 213 568</b>	<b>1 214 168</b>	<b>1 217 468</b>

\* Slått saman tidlegare ansvar 1, 5 og 6 for samanlikning frå rekneskap 2007.

\*\* Samla lønsavsetnad er frå 2009 lagt på ansvar 1 (35 mill kroner i 2009).

\*\*\* Skilt ut finansiering frå driftsrammer frå 2009, difor avvik i ramme 2007.

**INVESTERINGSBUDSJETTET**

(Tal i 1000 kr)

Budsjettår	2009	2010	2011	2012
<b>Prosjekt</b>				
IT-investering felles	7 800	6 500	5 300	
IT-investering skole pedagogisk del	18 000	18 000		
IT-investering tannhelse	200	500	200	
Utstyr skolane	7 700	7 700	7 700	7 700
Tannhelse - klinikk Skien	9 700			
Tannhelse - klinikk Seljord/Kviteseid		1 000		
Tannhelse - klinikk Åmødt/Dalen		1 000		
Tannhelse - oppgradering utstyr	1 000	4 000	4 000	
Fylkesveginvesteringar	0		24 770	24 770
Fylkesveginvesteringar - ekstraordinært	15 000	15 000		
Svineroivegen (7/07)	6 000			
Endring regnskapsforskrift	60 000			
Oppgradering brannvarslingsanlegg	3 000	2 000		
SD-anlegg	2 000	2 000		
Inneklimatiltak	5 000			
Bamble vgs - utbetring tak	3 500			
Bø vgs, avd Seljord - ombygging internat/lærararbplasser	1 500			
Skien vgs - utbetring trapp og taknedfall	2 000			
Skien vgs - utbetring av skolen			300	3000
Lunde vgs - heis internat bygg	2 000			
Søve vgs.-Veg v/ Eriksen, gangveg til Rv, samt parkering		4 000		
Søve vgs.- oppussing internat			2 000	
Bø vgs - ny idrettshall samt ombygging av gymsal			1000	31000
Forprosjekt utbetring skoler	3000	3000		
Utstyr Søve	500	500	500	500
Inføløsn kollektivknodepkt		3750		
Oppgrad el bill - ferje			625	
Oppgrad el bill - nettbuss Drammen avd Not og Tinn billag		1250		
<b>Sum investering i anleggsmiddel</b>	<b>147 900</b>	<b>70 200</b>	<b>46 395</b>	<b>66 970</b>
Hjuksevelta (2/07)	5 000			
Rassikring	5 000			
<b>Sum utlån</b>	<b>10 000</b>	<b>0</b>	<b>0</b>	<b>0</b>
Eigenkapitalinnskott KLP	2 000			
<b>Sum investering</b>	<b>159 900</b>	<b>70 200</b>	<b>46 395</b>	<b>66 970</b>

Eigenkapitalinnskottet til KLP blir dekt ved overføring frå investeringsfondet. Alle andre tiltak i investeringsbudsjettet er foreslått finansiert ved låneopptak. Investeringsbudsjettet er lagt på eit lågt nivå for 2009 og 2010.

Forslag til investeringsreglement leggjast fram til behandling i Fylkestinget i desember, og dette vil mellom anna innehalde retningslinjer for forvaltning og ansvar knyttet til investeringsprosjekt.

## ***Omtale av dei enkelte prosjekta***

### ***IT-investeringar***

Gjennom arbeidet med standardisering og sentralisering av IT-verksemnda ved skolane, og dessutan innføring av berbare datamaskinar for elevane, ser vi ei sterk auke i behovet for investeringar i infrastruktur.

Standardiseringsprosjektet starta i januar 2008 og har som mål å oppgradere den fysiske infrastrukturen og tilhørande design. Arbeidet er godt i gang. Framdriftsplanen i forhold til skolane er å vere ferdige til april 09. Prosjektet er gjennomgått på ny med tanke på økonomi, design, infrastruktur, eksterne leverandørar og konsulentbistand. Som følgje av dette er kostnadsramma redusert.

### ***Utstyr skolane***

Det er lagt inn 7,7 mill. kroner til undervisningsutstyr og bygningsmessige tilpassingar innafør skoleområdet.

### ***Tannhelse***

Strukturplanen ligg i botnen for forslaget som inneber naudsynt oppgradering og modernisering av alle klinikkane i Telemark.

### ***Fylkesvegar***

Grunnlaget for investeringsplanen for 2008-2011 er felles fylkesvegplan for BTV 2006-2015 med vedteke handlingsprogram for åra 2006-2009. Fylkeskommunen har i samsvar med felles fylkesvegplan lånt 100 mill. kroner ekstra til oppgradering. Det står att 30 mill kroner av denne ekstraløyvinga frå TFK som etter planen skulle disponerast i 2009.

I tillegg har det ligge inne ei årleg løyving på 24,8 mill kroner til veginvesteringar.

I forslaget fordelast den resterande delen av ekstraløyvinga på 2009 og 2010 med 15 mill kroner kvart år. Elles settast tildelinga til fylkesveginvesteringar til null i 2009 og tilbake til det opphavlege 24,8 mill kroner i 2010 og vidare.

I 2007 var det eit mindreforbruk på vegbudsjettet på drifts- og investeringssida. På det ordinære driftsbudsjettet stod det att ved årsslutt om lag 1,6 mill kroner som ikkje blei nytta. I tillegg blei det i 2007 bevilga 5 mill kroner som ikkje blei brukt, desse er avsett på fond og er til bruk i 2008. Vedteke investeringsramme for 2008 var på om lag 62 mill kroner, Forskottering for Hjuksevelta er då ikkje teke med. Det blei overført om lag 26 mill kroner frå investeringsbudsjettet i 2007 til 2008.

Statens vegvesen melder at årsaka til mindreforbruket i 2007 mellom anna skyldast forsinka oppstart på Svineroi-Dale og forsinka fakturaer frå entreprenørar. Årets løyving er planlagt brukt i 2008. Ein reduksjon i investeringsramma inneber at planlagte prosjekt ikkje vil bli utført.

### ***Endring regnskapsforskrift***

Ei forskriftsendring krev opprydding i likviditetsreserven. Dette inneber eit lånebehov på om lag 60 mill. kroner.

**Oppgradering brannvarslingsanlegg**

Det er behov for ei opprusting av mange bygg for å få anlegg som er i tråd med forskriftene på området. Dette gjeld m.a. Fylkeshuset, Bamble vgs, Bø vgs, Hjalmar Johansen vgs avd. Klosterskogen og Vest-Telemark vgs.

**Sentral driftskontroll (SD)-anlegg**

Det er innhenta rapportar på fylkeskommunale bygg for å få oversikt over mogleg gevinst ved å installere SD-anlegg. Det kjem fram at dei fleste skolane med slikt anlegg vil få betre styring på dei tekniske anlegga og gjennom dette redusert energiforbruk og lågare kostnader. Innteningstida er rekna til 3-5 år.

**Inneklimatiltak**

Dette er tiltak for å følgje opp Forskrift om Miljøretta helsevern for barnehagar og skolar.

**Bamble vgs - utbetring tak**

Taket over fellesarealet ved kantina har lekkasjar og om vinteren er det isnedheng foran vindauga. Dette må utbetrast.

**Bø vgs, avd Seljord - ombygging internat/lærararblassar**

Dagens ordning med bruk av brakker gjeld med dispensasjon frå kommunen. Ved å ta i bruk rektorboligen og omdisponering av areal i hovudbygget, kan brakkene frigjerast og fjernast.

**Skien vgs – utbetring av trapp og taknedfall**

Trappa og uteplassen stengjast om vinteren av sikkerhetsmessige grunnar. Dette må utbetrast.

**Skien vgs - utbetring av skolen**

Avdeling Prestejordet har behov for oppgradering sidan eit eventuelt større ombyggingsprosjekt ligg eit stykkje fram i tid.

**Lunde vgs - heis internat bygg**

Internatbygget må leggjast til rette for bevegelseshemma.

**Søve vgs.-Veg v/ Eriksen, gangveg til Rv, samt parkering**

Det må etablerast ny innkøyring og parkeringsplassen må utvidast. I tillegg bør det etablerast gangveg frå skolen og ned til riksvegen.

**Søve vgs.- oppussing internat**

Internatet har behov for generell oppgradering.

**Bø vgs - ny idrettshall samt ombygging av gymsal**

Skolen leiger i dag hallplass i Gullbringhallen som ikkje har nok kapasitet lenger til å gje eit godt tilbod. Det er behov for eigen idrettshall, og samstundes å byggje om den gamle gymsalen til meir hensiktsmessige lokale for skolen.

**Forprosjekt utbetring skoler**

Det er behov for ein gjennomgang av heile skolebyggmassen i fylkeskommunen og lage ein plan for oppgradering framover. Dette må sjåast i lys av vedtaket i Telemarksskolane 2010 og dei økonomiske rammene framover. Det er foreslått 3 mill kroner i 2009 og 2010 til dette arbeidet.

**Utstyr Søve**

Skolen fekk tom 2006 ei årleg tildeling til utstyr utover samleposten til utstyr for skolane. Denne er nå lagt inn att med 0,5 mill kroner.

**Informasjonsløysingar på kollektivknutepunkt**

Oppsett og innkjøp av monitorar for avgangsvising og informasjon på sentrale knutepunkt i Grenland.

**Oppgradering el-billetter – ferje**

Oppgradering av berbare elektroniske billettmaskinar i ferjetrafikken, hhv Kragerø Fjordbåtselskap 10 stk maskinar og Porsgrunn Kommunale Fjordbåter 3 stk maskinar.

**Oppgradering til elektronisk billettering - nettbuss Drammen avd Not og Tinn billag**

Skifte ut billettmaskinar, oppgradere baksystemet, innføring av NSD kortstandard jf Vegdirektoratets handbok 206, etablere nye salskontor, innføring av nytt skolekortsystem.

**Hjuksevelta**

Telemark fylkeskommune forskutterer for utbetring av Hjuksevelta med til saman 46 mill kroner.

**Rassikring**

Det er lagt inn ei forventning om at Telemark fylkeskommune stiller 5 mill kroner til disposisjon til rassikring på riksvegar utanom stamvegnettet. Dette vil være ei forskuttering som blir tilbakebetalt frå staten.

**Eigenkapitalinnskott i KLP**

KLP har oppgitt at det blir kravd inn eit eigenkapitalinnskott også for 2009. Summen ligg ikkje føre ennå, men det blir sett av kr 2 000 000 til dette. Summen skal først i investeringsbudsjettet, men det er ikkje høve til å lånefinansiere eigenkapitalinnskottet. Utgiftene blir dekt frå investeringsfondet.

## **STYRING, ADMINISTRASJON OG FELLESTENESTER**

### **Ansvarsområde**

- Politisk styring
- Administrasjon
- Fellesutgifter

### **Utviklingstrekk**

I budsjettforslaget for 2009 er tidlegare ansvar 5 Fellestenester, ansvar 6 Pensjonar og ansvar 1 Politisk og administrativ styring slått saman til eit nytt ansvar 1 Styring, administrasjon og fellestenester. I tillegg til samanslåing av desse ansvarsområda er lønsavsetninga for TFK samla lagt under dette området. Denne vil bli fordelt ut på hovudansvarsområda når resultatet av lønnsforhandlingane i 2009 er kjent. Endringa er gjort for å gje eit betre styringsgrunnlag for desse områda og reindyrke hovudansvar mot dei ulike hovudområda i organisasjonen.

Telemark fylkeskommune representerer eit folkevalt politisk avgjerdsnivå som er sett til å forvalte store offentlege verdiar og ressursar. Desse verdiane og ressursane skal nyttast til å skape synlege og følbare resultat for folk i Telemark.

Fylkeskommunens legitimitet er mellom anna avhengig av at politisk skjønn blir utøvd på eit godt tilrettelagt avgjerdsgrunnlag. Administrasjonens rolle i så måte er tredelt:

- Leggje til rette for og vere pådrivar for resultatorienterte samhandlingsprosessar
- Leggje til rette for gode politiske prosessar og avgjerder
- Omsetje vedtak i praksis og aktivt medverke til resultatoppnåing

### **Utfordringar**

Det har vore eit overordna mål at budsjettreduksjonen i minst mogleg grad skulle gå ut over tilsette. For å oppnå budsjettbalanse har rådmannen likevel sett i verk tiltak for å redusere personalkostnadene.

Samstundes med nedbemanning har administrasjonen presserande behov for ny kompetanse innan m.a. samferdsle/infrastruktur og IT, for å følgje opp prioriterte politiske føringar og vedtak, som t.d. Standardiseringsprogrammet for skolane.

Innan alle driftsområda er økonomien gjennomgått og redusert til eit minimumsnivå.

### **Kostratal 2007**

Tabellen viser brutto driftsutgifter til formålet per innbyggjar. Telemark brukar noko meir enn andre fylke i Sør-Noreg på politisk styring, noko mindre på administrasjon.

	<b>TFK 2006 (kr)</b>	<b>TFK 2007 (kr)</b>	<b>Sør – Noreg 2007* (kr)</b>	<b>Landssnitt 2007 utanom Oslo (kr)</b>
Politisk styring	114	125	95	93
Administrasjon	253	260	308	248

\* Sør – Noreg omfattar fylka: Buskerud, Vestfold, Telemark, Aust-Agder og Vest-Agder.

(i 1 000 kr)

<b>Ansvar</b>	Rekneskap 2007	Budsjett 2008	Budsjett 2009	Budsjett 2010	Budsjett 2011	Budsjett 2012
1010 Fylkestinget*	1 459	-2 944	1 491	1 491	1 491	1 491
1011 Fylkesutvalet	1 976	2 181	2 681	2 681	2 681	2 681
1017 Kontrollutvalet	320	375	373	373	373	373
1018 Telemark ungdomsting	20	103	102	102	102	102
1024 Andre utval	24	15	15	15	15	15
1025 Fylkesordførar	1 257	1 333	1 347	1 347	1 347	1 347
1026 Fylkesvaraordførar	1 001	952	954	954	954	954
1030 Tilskott til politiske parti	5 624	5 226	5 355	5 355	5 355	5 355
1031 H.utval næring/den gode bustad	811	893	894	894	894	894
1032 H.utval kultur og identitet	918	894	895	895	895	895
1033 H.utval kompetanse	901	975	974	974	974	974
1034 H. utval infrastruktur	670	894	895	895	895	895
1035 Regionrådet - BTV	434	0	0	0	0	0
<b>Sum folkevalte</b>	<b>15 416</b>	<b>10 897</b>	<b>15 976</b>	<b>15 976</b>	<b>15 976</b>	<b>15 976</b>
1100 Fylkesrådmannen og lederteamet	5 660	5 326	5 031	5 031	5 031	5 031
1101 Stab	2 947	2 875	3 538	3 538	3 538	3 538
1102 Kjernekompetanse	29 469	30 452	27 365	27 365	27 365	27 365
1103 Støttekompetanse	17 842	17 492	18 210	18 210	18 210	18 210
1122 Administrasjon BTV	51	0	0	0	0	0
1104 Vestviken	0	0	1 668	1 668	1 668	1 668
1170 Innkjøpstenesta	867	997	1 015	1 015	1 062	1 062
1500 Drift av fylkeshuset	9 330	8 151	7 399	7 399	7 399	7 399
1550 Ekeli konferanse senter	119	0	0	0	0	0
1560 Kantina	203	55	66	66	66	66
<b>Sum administrasjon</b>	<b>66 489</b>	<b>65 348</b>	<b>64 292</b>	<b>64 292</b>	<b>64 292</b>	<b>64 292</b>
1 999 Til fordeling/saldering		3 000	0	-3 558	-3 558	-3 558
<b>Sum folkevalgte + administrasjon</b>	<b>81 905</b>	<b>79 243</b>	<b>80 268</b>	<b>76 710</b>	<b>76 710</b>	<b>76 710</b>
1705 Overført fra H5 fellestjenester	39 416	39 615	41 301	41 301	41 301	41 301
1706 Overført fra H6 pensjoner	16 307	17 573	17 575	17 575	17 575	17 575
1707 Lønnsøkning, tariff 2009 alle ansvar	0	0	35 000	44 500	44 500	44 500
<b>Sum overført fra H5 og H6 + tariff 2009</b>	<b>55 724</b>	<b>57 187</b>	<b>94 376</b>	<b>103 376</b>	<b>103 376</b>	<b>103 376</b>
<b>Sum totalt</b>	<b>137 629</b>	<b>136 430</b>	<b>174 191</b>	<b>180 133</b>	<b>180 133</b>	<b>180 133</b>

Ansvar 5 og 6 samt eldrerådet frå ansvar 3 er flytta til ansvar 1 frå 2009.

\* Inntektsføring fond på ansvar 1 med 3,7 mill kroner – til disposisjon for fylkesutvalet i 2008.

\*\* samlet lønnsavsetnad på ansvar 1 frå 2009.

## Politisk styring

Det er lagt inn ein rammereduksjon på det politiske ansvarsområdet. Samstundes så viste det seg at tilskott til politiske parti, kostnader knytt til fylkestingmøter samt reiseutgifter for politikarar har vore for lågt budsjettert og det må leggjast inn midlar knytt til val i 2009. Dette inneber at den politiske delen under ansvar 1 aukast med 1,4 mill kroner.

## Administrasjon

Løn og lønsrelaterte kostnader er redusert. Budsjettpostane til engasjement, ekstrahjelp, konsulenttenestar og overtid er redusert med omlag 40 %. Vikariat og engasjementstillingar

er gjennomgått, og der det lar seg gjere vil slike bli avvikla så raskt som mogleg. Kompetansebehovet under permisjonar og vakansar vil bli nøye vurdert.

I administrasjonen har alle som fyller 62 år innan 2009 (i alt 17 medarbeidarar) fått tilbod om sluttpakke (gåvpensjon). 7 av desse takka ja til tilbodet. Desse stillingane vil i størst mogleg grad dekkjast ved interne omrokkingar.

### ***Fellestenester***

Dette låg tidlegare under ansvar 5. Med bakgrunn i at det er teneleg å sjå dette saman med ansvar 1 er desse nå slått saman. Budsjettet er redusert betydeleg. Bak fleire av postane ligg det avtalar som gjer at det ikkje er mogleg å redusere på kort sikt. Nokre konkrete tiltak:

- På same måte som på det politiske ansvarsområdet har tillitsvalde fått ei redusert ramme på 5 %.
- Informasjon blir redusert med 0,5 mill kroner og webtilbodet Viggen blir avvikla. Dette har òg samanheng med at redaktøren har fått imøtekome sin søknad om permisjon.
- Stillingsbanken er styrka med 0,75 mill kroner. Det er tatt høgde for at 7 personar i administrasjonen takka ja til sluttpakke frå 1.1.2009, og at gåvpensjon kan nyttast for å løyse eit nedbemanningsbehov på dei vidaregåande skolane frå 1.8.2009. Den auka ramma vil dekkje gåvpensjon for om lag 30 lærarar. Belastninga i stillingsbanken på lønnsmidlar er ikkje justert. Den har dei siste åra vore stabile. Erfaringa frå sist Telemark fylkeskommune måtte gjere reduksjon, er at gåvpensjon var det mest aktuelle verkemiddelet.
- Midlar til kompetansetiltak, anna opplæring og organisasjonsutvikling blir redusert.
- Det er sett av 25 mill kroner til lønnsauke for 2009 med 7 månaders verknad. Dette er i tråd med forventa lønnsauke i forslag til statsbudsjett for 2009. Denne vil bli fordelt når resultatet er kjent. Heilårseffekt er lagt inn i økonomiplanen for 2010.

### ***Pensjonar***

#### ***Ansvarsområde***

- Reguleringspremie pensjon
- KLP servicepensjon
- Pensjonsforplikting/premieavvik

#### ***Økonomisk ramme*** (i 1 000kr)

<b>Ansvar</b>	Rekneskap 2007	Budsjett 2008	<b>Budsjett 2009</b>	<b>Budsjett 2010</b>	<b>Budsjett 2011</b>	<b>Budsjett 2012</b>
6500 Reguleringspremie pensjon	30 722	37 663	<b>40 163</b>	40 163	40 163	40 163
6501 KLP servicepensjon	-8 840	-7 364	<b>3 534</b>	3 534	3 534	3 534
6510 Pens.forpliktingar/premieavvik	-5 575	-12 726	<b>-26 059</b>	-26 059	-26 059	-26 059
Sum ansvarsområde	16 307	17 574	<b>17 638</b>	17 638	17 638	17 638

#### ***Reguleringspremie pensjon***

Denne omfattar pensjonskostnadane som følgjer av årslønnsveksten og veksten i grunnbeløpet. Rekninga frå KLP for 2008 er på 38,4 mill kroner inkl. arbeidsgivaravgift. KLP har rekna med ein årslønnsvekst på 5,10 %, men dette er vanskeleg å vurdere, og dessutan er

lokale lønnsforhold forskjellige. Vi har budsjettert med om lag same nivå som for 2008 etter prognosar og eigne vurderingar knytt til gåvепensjonsordninga.

### ***KLP Servicepensjon***

Det er budsjettert utgifter til ordninga med bruttogarantitilskott og avtalefesta pensjon. Innbetalingane til KLP er avhengige av kor mange som har nytta ordninga. For gruppa 62 – 64 år skal fylkeskommunen dekkje utgiftene sjølv (sjølvrisiko). Hausten 2008 blei det gitt eit tilbod til alle arbeidstakarar over 62 år om pensjon pluss 1 G. Sju arbeidstakarar takka ja til tilbodet. Av den grunn har vi berekna ei utgift på dette ansvaret som tidlegare år har vore budsjettert med ei inntekt. For gruppene 65 år og over, er fylkeskommunen bunden av tariffavtale til å vere med i eit utjamningsfellesskap. Dette ansvarsområdet vil auke betydeleg dersom fleire går av med tidlegpensjon.

### ***Pensjonsforpliktingar/premieavvik***

Amortisering over 15 år er lagt inn i samsvar med oppgåva frå KLP og oppgåva frå Statens pensjonskasse. Denne posten er vanskeleg å budsjettere rett då ein ikkje veit eksakt aktuarberekning før i slutten av budsjettåret. Trenden har vore at dei åra vi har fått høge rekningar frå pensjonsselskapa, har vi fått eit positivt premieavvik frå aktuarberekninga slik at vi har fått ei inntekt som har gitt oss betre resultat. For 2009 har selskapa rekna med eit premieavvik som ligg høgt samanlikna med tidlegare år. Vi har valt å bruke talla frå selskapa, men ønskjer å presisere at anslaga er usikre, også på grunn av finanskrisa som har ramma heile verda hausten 2008. Erfaringa viser at pensjonsselskapa har endra vesentlig på anslaget sitt i løpet av året, noko som har gitt store utslag på rekneskapsresultata tidlegare år.

## **KOMPETANSE**

### ***Ansvarsområde***

Vidaregåande opplæring

### ***Utviklingstrekk***

Elevutviklinga i Telemark viser i følgje tal frå grunnskulen at vi får ein nedgang på 150 elevar frå 2008 til 2009. Året etter får vi ein auke på 117 elevar. I resten av planperioden er det ein svak nedgang. Tala vil endre seg som følgje av til- og fråflytting. Det særskilde ved nedgangen er at vi ved inntaket i 2009 vil få fleire jenter enn gutar. Av nedgangen på 150 er 140 gutar.

Med bakgrunn i at ungdommen velgjer tradisjonelt med omsym til kjønn, kan dette få følgjer for søkinga til programområde som Teknikk og industriell produksjon, Elektro og Bygg- og anleggsteknikk. Sidan jenter i større grad enn gutar velgjer Studieførebuande utdanningsprogram og Helse- og sosialfag, kan vi få ei auke i søkinga til desse to utdanningsprogramma. I Telemark viser søkinga for skuleåret 08/09 ei svak auke innan Studieførebuande utdanningsprogram og fordelinga er 59 % til Yrkesfag og 41 % til Studieførebuande.

Når det gjeld utviklinga innan dei ulike utdanningsprogramma er det ein klar tendens til endringar i ungdommens val av utdanningsretning. Populariteten til Restaurant- og matfag er halvert sidan 2004. Innan Bygg- og anleggsteknikk og Service og samferdsel er det ein nedgang dei to siste åra på omlag 20 % og søkinga til Musikk, dans og drama er gått ned med 25 % frå 2006.

Av dei utdanningsprogramma som har størst auke i talet på søkjarar, kan nemnast at Studiespesialisering, Elektro og Teknikk og industriell produksjon alle har auka med over 20 % på to år. Innan Naturbruk er det og ei positiv utvikling i talet på søkjarar.

Markedet er no prega av uro. Dette inneber meir usikre tider for bedrifter over heile landet. Dette vil sannsynlegvis og prege sysselsetting og rekruttering, og kan resultere i færre lærlingeplassar på sikt. Samstundes vil etterspurnaden etter lærlingar framleis være høg innafor enkelte område. Særleg vil dette gjelde innafor helsefaga, der ein i dag ser at kommunane ønskjer å ta inn fleire lærlingar enn det er tilgang på.

Ein av intensjonane med Kunnskapsløftet har vært å gi betre og meir tilpassa opplæring for den enkelte elev og lærling. Basisfaga er styrkja med gjennomgåande læreplanar frå grunnskole og fleire timar i forhold til R-94. Statistisk viser det seg at elevar i yrkesfag bruker lengre tid på å fullføre sitt rettmessige opplæringsløp enn elevar som velgjer studieførebuande. På landsbasis er det om lag 35 % av elevane på yrkesfaglege utdanningsprogram som bryt av vidaregåande opplæring, medan det gjeld om lag 12 % av elevane på studieførebuande.

Talet på søkjarar som søkjer på særskild grunnlag har vore stabilt dei siste 3 åra. Om lag 12% av søkjarane til vidaregåande skule søkjer på særskild grunnlag. Dei 3 vanlegaste grunnane til å søkje på særskild grunnlag er generelle vanskar, sosiale-emosjonelle vanskar og spesifikke fagvanskar. Trenden er at elevane har større behov for tilrettelegging enn tidlegare, dette gjer

at behovet for ressursar til særskild tilrettelegging aukar. Desse utfordringane gir seg og utslag i eit større behov hos lærarane for sosialpedagogisk etterutdanning.

Det syner seg at ungdom med størst behov for tilrettelegging ikkje får lærekontrakt eller opplæringskontrakt i bedrift etter fullført vg2 i skole. Dette fører til at fylkeskommunen må gje desse elevane eit alternativt skoleløp mot grunnkompetanse.

Kunnskapsløftet med sine nye læreplanar, samt nye forskrifter, fører med seg eit langt større behov for både fagleg oppdatering og ny vurderingskompetanse. Den digitale kvardagen innan vidaregåande opplæring er både krevjande og utfordrande. IT er meir og meir sentralt i kunnskapsformidlinga på skolane gjennom bruken av t.d. Nasjonal Digital Lærings Arena (NDLA). For å kunne sikre gode rammer for denne utviklinga, er det viktig både med god infrastruktur, digitale hjelpemiddel og god kompetanse blant lærarane.

Ei stor gruppe vaksne fekk rett til vidaregåande opplæring i 2001. Fylkeskommunen har gjennom fleire år utvikla tilbod til vaksne innafør dei mest søkte studieretningane, og dessutan eit system for vurdering av realkompetanse og yrkesprøving. Frå hausten 2008 blei retten utvida til å gjelde alle vaksne frå det året dei fyller 25 år. Dette inneber at meir enn fem årskull nå har fått denne retten. Dette er "fråfallsgenerasjonen" frå R-94.

### **Kostratal**

<b>KOSTRA 2007</b>	<b>Telemark 2005</b>	<b>Telemark 2006</b>	<b>Telemark 2007</b>	<b>Sør Noreg 2007</b>	<b>Snitt alle fylker utan Oslo 2007</b>
<b>Prioritering:</b>					
Netto driftsutgifter til vidaregåande opplæring, per innbyggjar 16-18 år	97 016	101 548	111 484	103 445	110 937
Del av netto driftsutgifter til vidaregåande opplæring av samla netto driftsutgifter	61,9	63,2	63,6	63,7	62,5
<b>Produktivitet:</b>					
Økonomisk belastning Ped. leing og ped. fellesutgifter	8 831	10 604	11 378	11 548	11 991
Økonomisk belastning Spesialundervisning og særskilt tilpassa undervisning	10 078	10 828	11 951	11 392	11 488
Økonomisk belastning Studieforb utdprog/allmf studretn.		43 937	47 773	45 774	48 152
Økonomisk belastning Yrkesfaglegl utdprog/studretn		63 386	66 710	68 393	71 943
Økonomisk belastning, studiespesialisering		49 086	46 901	44 792	47 561
Økonomisk belastning, musikk, dans og drama		83 905	78 400	59 696	77 330
Økonomisk belastning, medier og kommunikasjon		56 349	59 185	60 785	63 591
Korr bto driftsutg inkl kjøp frå egne føretak og IKS Vidaregåande skole	101 608	103 391	114 410	111 094	115 788

<b>KOSTRA 2007</b>	<b>Telemark 2005</b>	<b>Telemark 2006</b>	<b>Telemark 2007</b>	<b>Sør Noreg 2007</b>	<b>Snitt alle fylker utan Oslo 2007</b>
Korr bto driftsutg inkl kjøp fra egne føretak, IKS, private, Fagopplæring	48 208	44 746	49 354	45 498	46 902
<b>Dekningsgrad:</b>					
Del av elevar og lærlingar som er i studieforb utdprog/allmfagl studretn	41,9	40,5	40,1	44	45,5
Del av elevar og lærlingar som er i yrkesfaglege utdprog/studretn	58,1	59,5	59,9	56	54,4
Del av elevar med ungdomsrett til vidaregåande opplæring	87,7	86,1	87,3	88,2	88,1
Del av lærlingar med lovfesta rett til vidaregåande opplæring	79,8	74	70,4	71	71,8
<b>Kvalitet:</b>					
Elevar per lærarårsverk, fylkeskommunale skoler	10,2	9,9	9,6	9,2	8,6
Del av elevar med beståtte kurs VKII	80,6		67,3	68,8	70,3
Del av elevar som har slutta i løpet av året - alle årstrinn	3,6	3,8	4,3	4,3	4,6
Del av elevar vg1 studforb utdprog i fjor som har foretatt omval på vg1			4,5	3,6	3,9
Tal på elevar vg1 yrkesfaglege utdprog i fjor som har foretatt omval på vg1			8,4	6,7	7,3

Om ein ser på kostnadsnivået saman med talla for elevar som sluttar og elevar per årsverk, viser dette at Telemark driv si vidaregåande opplæring relativt effektivt samanlikna med andre fylker.

Dei økonomiske rammene i 2009 vil gje eit smalare tilbod, og sannsynlegvis vil færre få sitt førsteval innfridd. Det vil vere ein risiko for auke i talet på dei som sluttar og vel på nytt.

Når det gjeld økonomisk belastning innan musikk, dans og drama er den større for Telemark enn landsgjennomsnittet. Ein bør difor vurdere måten dette utdanningsprogrammet gjennomførast på.

### **Utfordringar**

Utfordringane for den vidaregåande opplæringa i planperioden vil være:

- Å gje best mogleg opplæringstilbod tilpassa elevar, lærlingar, lære kandidat og vaksne, samt å dekke næringslivet sine behov for rekruttering innafor dei økonomiske rammene.
- Å auke gjennomføringa i vidaregåande opplæring
- Å auke kvaliteten på opplæringa for den enkelte elev, lære kandidat og lærling

Det vil vere naudsynt med tilpassingar for å gje eit best mogleg tilbod innafor dei tildelte rammene. Dette vil m.a. føre til samanslåing i fellesfaga og justering av skoletilbodet til billigare alternativ. Om ein vurderer ein større omdisponering av økonomiske midlar, ville ei justering av sjølve skolestrukturen gje størst effekt.

**Økonomiske rammer**

	<b>Ansvar</b>	<b>Regnskap</b>	<b>Budsjett</b>	<b>Budsjett</b>	<b>Budsjett</b>	<b>Budsjett</b>	<b>Budsjett</b>
		<b>2007</b>	<b>2008</b>	<b>2009</b>	<b>2010</b>	<b>2011</b>	<b>2012</b>
2011	Fagopplæring i arbeidslivet	65 636	68 034	78 853	80 766	80 766	82 266
2011	Lærekandidater - tilp.fagoppl.	539	518	502	502	502	502
2020	Kunnskapsløftet - statlige midler	-1 064	486	0	0	0	0
2021	Kunnskapsløftet - egne midler	5 527	0	0	0	0	0
2030	Inntak	974	1 446	1 112	1 112	1 112	1 112
2040	IT Skolesystemer	0	2 514	2 755	2 755	2 755	2 755
2050	Kunnskapsfronten	-34	0	0	0	0	0
2060	Koordinator for karriereveiledning	-21	0	932	932	932	932
2080	Karrieresenteret			1 329	1 329	1 329	1 329
2200	Kompetanse egne prosjekter	6	0	0	0	0	0
2300	Kragerø vgs	45 711	41 306	42 004	42 004	42 004	42 004
2310	Bamble vgs	26 873	24 382	23 278	23 278	23 278	23 278
2311	Bamble vgs - kursvirksomhet	-4	0	0	0	0	0
2320	Croftholmen vgs	37 745	36 318	36 510	36 510	36 510	36 510
2330	Fagskolen Telemark	2 459	0	0	0	0	0
2331	Fagskolen Telemark - kursvirks	-102	0	0	0	0	0
2340	Porsgrunn vgs	81 625	76 067	77 536	77 536	77 536	77 536
2370	Skogmo vgs	77 320	65 041	65 519	65 519	65 519	65 519
2371	Skogmo - kursvirksomhet	6	0	0	0	0	0
2372	Skogmo, avd. Heistad (kursvirks.)	-65	0	0	0	0	0
2380	Hjalmar Johansen vgs	67 452	56 963	61 651	61 651	61 651	61 651
2381	Hjalmar Johansen - Fengselsu.	-371	0	0	0	0	0
2382	Hjalmar Johansen - IKT Fengselsu.	0	0	0	0	0	0
2390	Skien vgs	79 453	73 315	73 451	73 451	73 451	73 451
2391	Skien vgs - Kursvirksomhet	451	0	0	0	0	0
2399	Skien vgs - Tyrili Sør	289	0	0	0	0	0
2410	Søve vgs	18 225	16 020	16 654	16 654	16 654	16 654
2412	Søve vgs - gårdsbruk	1 443	1 672	1 678	1 678	1 678	1 678
2413	Søve vgs - Skog - øvingsgård	192	0	0	0	0	0
2414	Søve vgs - internat/kantine	-141	0	0	0	0	0
2415	Søve park/vei	501	518	528	528	528	528
2420	Lunde vgs	36 937	34 970	35 614	35 614	35 614	35 614
2422	Lunde vgs - kursvirksomhet	418	0	0	0	0	0
2430	Bø vgs	39 008	35 720	37 501	37 501	37 501	37 501
2432	Internat Bø	-11	28	12	0	0	0

2433	Internat Seljord	531	672	676	676	676	676
	<b>Ansvar</b>	<b>Regnskap</b>	<b>Budsjett</b>	<b>Budsjett</b>	<b>Budsjett</b>	<b>Budsjett</b>	<b>Budsjett</b>
		<b>2007</b>	<b>2008</b>	<b>2009</b>	<b>2010</b>	<b>2011</b>	<b>2012</b>
2440	Notodden vgs	45 637	40 938	42 301	42 301	42 301	42 301
2441	Notodden vgs - ress.senter	-372	0	0	0	0	0
2442	Notodden vgs - landslinje	377	289	662	662	662	662
2460	Vest-Telemark vgs	19 722	16 954	18 110	18 110	18 110	18 110
2461	Vest Telemark vgs - ress.senter	-50	0	0	0	0	0
2470	Rjukan vgs	25 196	20 467	20 878	20 878	20 878	20 878
2461	Rjukan vgs - kursvirksomhet	-44	0	0	0	0	0
2500	Økt klassesall	0	2 800	-5 400	-6 600	-6 000	-4 200
2600	Grunnkompetanse	110	580	189	0	0	0
2610	Særskilt tilrettelagt opplæring	-728	34 000	32 444	32 444	32 444	32 444
2620	Felles ped./psyk. Tjeneste	7 108	7 131	7 758	7 758	7 758	7 758
2630	Undervisning i sosial- /med. Inst.	8 267	9 500	9 290	9 290	9 290	9 290
2640	Skoleskyss - ledsagerutgifter	249	400	518	518	518	518
2760	Teoriopplæring R-94	217	2 590	2 827	2 827	2 827	2 827
2770	Privatisteksamen yrkesfag	964	500	75	75	75	75
2780	Privatisteksamen pr.g.3- 5	701	657	686	686	686	686
2800	Voksenopplæring	3 976	8 967	8 875	8 875	8 875	8 875
2900	Oppfølgingstjenesten	2 463	2 595	2 670	2 670	2 670	2 670
2910	Lederforum vgs	119	259	224	224	224	224
2920	Felles prosjekter	83	0	0	0	0	0
2930	Frikjøp tillitsvalgte	1	0	0	0	0	0
2950	Gjesteelever	3 681	3 791	3 674	3 674	3 674	3 674
2960	Kvalitetsutvikling	1	0	0	0	0	0
2962	Tiltaksplan mot frafall	0	0	0	0	0	0
2963	Bortvalg og kompetanse	-11	50	0	0	0	0
2970	Privatisteksamen allmennfag	1 139	981	943	943	943	943
2980	Div. føremål opplæring	12 122	20 210	21 691	21 691	21 691	21 691
2999	Til fordeling	0	20 834	0	0	0	0
	<i>Saldering økonomiplan</i>				-14 180	-14 180	-14 180
	<b>TOTALT</b>	<b>718 439</b>	<b>730 480</b>	<b>726 509</b>	<b>713 547</b>	<b>714 147</b>	<b>717 447</b>

## Vidaregåande opplæring i skole

### Elevtalsutvikling

Årsak til endring i klassetalet (Ungdom)	2009	2010	2011	2012
<b>Endring i avgangselevar frå grunnskolen</b>				
2009: Nedgang 149 elevar	-8			
2010: Auke 117 elevar		6		
2011: Nedgang 14 elevar			-1	
2012: Nedgang 2 elevar				-0
<b>Endring Vidaregåande trinn 1</b>	<b>-8</b>	<b>6</b>	<b>-1</b>	<b>0</b>
Endring Vg2 pga. endring Vg1 året før	0	-8	6	-1
Endring Vg3 pga endring Vg2 året før	4	0	-4	4
Auke pga omval				
Sum	<b>-4</b>	<b>-2</b>	<b>1</b>	<b>3</b>
Rammeendring i mill kr /år	-2,4 mill	-1,2 mill	0,6 mill	1,8 mill
Strukturelle endringar i skoletilbodet 09/10	-3			

Aktivitetstal	04/05	05/06	07/08	08/09
Talet på elever i vidaregåande skole	6211	6157	6316	6286
Teknisk fagskole	90	81	125	
Ledige plasser per 1.10	280	306	178	156

Verdt å merke seg for skoleåret 2009-2010:

I Telemark får vi neste skoleår ein nedgang på 149 elevar. I inntaksområde A får vi totalt ein nedgang på 143 gutar. Den største nedgangen kjem i Bamble (43), Kragerø (25) og Porsgrunn (61). Ein naturleg konsekvens vil være å redusere dei såkalla gutteutboda i desse områda. Samtidig får vi ei lita auke av jenter i det same inntaksområdet, der Kragerø aukar med 14 og Porsgrunn med 24.

I inntaksområde B blir det ein nedgang på 50 jenter. Den største nedgangen kommer i Midt-Telemark med ein nedgang i Bø(15), Sauherad(12), Seljord(11) og i tillegg blir det ein nedgang på 14 jenter på Rjukan. Det blir og ein nedgang på gutar i Sauherad(10) og Nome(12), medan Notodden har ei auke på 14 gutar.

### Kutt og konsekvensar

#### Dei vidaregåande skolane:

- Det har vore til dels store skilnader på elevsatsane (pr. elev pr. skoleår) mellom yrkesfag og studieforbereidande utdanningsprogram. For å styrkje studieforbereidande med blant anna nyare utstyr som hjelpemiddel for lærarane ligg det inne forslag om å auke satsane på studieforbereidande frå kr 4048 per elev til kr 4500 og samstundes redusere satsane på yrkesfag frå kr 8095 per elev til kr 7000 . Med dagens elevgrunnlag vil innsparinga bli på 2,2 mill kroner.
- Retningslinene i Kunnskapsløftet seier at færre elevar skal opp til eksamen det første skoleåret, Vg1. Innsparinga i eksamensutgifter vil bli på omlag 1 million.

- Hovudutvalet for kompetanse behandla i 2007 ei sak som mellom anna ga fleire undervisningstimar til skolane, både på yrkesfag og studiespesialisering. Målsettinga var å få til betre rammer for det pedagogiske arbeidet. Desse ekstra timane er ikkje lagt inn for skoleåret 08/09.
- Alle skolane får eit generelt rammekutt samanlikna med 2008-nivå. Dette kan resultere i færre utdanningsprogram og/eller endringar i tilbodsstrukturen på den einskilde skole. For særskilt tilpassa opplæring får det konsekvensar i reduserte satsar til skolane.

For skolane sine egne vurderingar av hovudutfordringar ta kontakt med økonomiseksjonen v /Trine Riis Groven.

## ***Andre områder***

### ***Skoletilbodet***

Med bakgrunn i ein liten nedgang i elevtalet og eit smalare skoletilbod, planlegg ein å spare vel 5 millionar kroner. Dei grepa som blir tatt dreier seg både om avvikling og flytting av tilbod frå nokre av skolane, samt redusere valtilbodet på nokre skolar. Endringane får konsekvensar for elevane, som i nokre tilfelle må reise til andre skolar for å finne tilbodet dei ønskjer seg.

Ambisjonen med skoletilbodet har dei siste åra mellom anna vore at flest mogleg av dei unge rettssøkjjarane skal kome inn på førstevelet sitt. Politisk har dette og vært eit sentralt tema dei siste åra og det har blitt satsa på egne prosjekt og betre karriererettleiing for å redusere dei høge bortvalstala. Eit smalare skoletilbod og ein reduksjon i valmoglegheitene til elevane kan gjere at fleire vel bort vidaregåande opplæring.

### ***Fagleg/pedagogisk arbeid***

Kutta på dei vidaregåande skolane vil gje kvar enkelt skole mindre handlingsrom for å arbeide med kjerneproduksjonen som er god læring for elevane. Det same gjeld kvalitet på den vidaregåande opplæringa i bedriftene.

I samband med kutt av klassar på dei vidaregåande skolane og generelle kutt i ressursar til skolane vil det kunne føre til om lag 20 – 30 overtallige stillingar. Så langt ser ein føre seg at dette må handteras ved mellom anna å avslutte dei som ikkje er fast tilsette, ikkje tilsette etter personar som går ut i alderspensjon, og bruk av ordninga med gåvepensjon knytt til stillingsbanken .

### ***Fagopplæring***

Innan fagopplæring er det usikkert korleis utviklinga i talet på lærlingar vil bli, sett i lys av den økonomiske utviklinga med mogleg nedgongskonjunktur. Så langt er det lagt inn at dei nye tala for 2009 utløyser ein auke på omlag 12 mill kroner i tilskot til lærebedriftene i Telemark og til bedrifter i andre fylke som har lærlingar frå Telemark.

### ***Vaksenopplæring***

Innan vaksenopplæringa er det blitt arbeidd i fleire år for å auke kompetansen blant den vaksne delen av innbyggjarane i Telemark. Dette har vore ei klar målsetting med bakgrunn i at Telemark har eit lavt utdanningsnivå samanlikna med andre fylker. Det vil vere ei

utfordring å byggje vidare på dei gode samarbeidsrelasjonane ein har skipa med studieorganisasjonane.

### **Strukturelle grep**

Dei konsekvensane som er nemnd ovanfor er handsama i høve til generelle og spesifikke kutt for den einskilde skolen og kutt/omfordeling i sentrale postar som gjeld vidaregåande opplæring.

Dersom ein skal gje den einskilde skolen eit betre handlingsrom, vil det vere langt meir effektivt å gjennomføre større strukturelle grep. Dette kan til dømes vere endring av skolestrukturen i fylket. Innsparingane kan vere betydelege ved å effektivisere drifta av skolane ved samanslåingar og nedleggingar, og dette vil i neste omgang gjere det lettare å oppretthalde den gode kvaliteten på dagens opplæring av ungdommen i Telemark.

### **Kunnskapsløftet**

I den nasjonale strategiplanen for kompetanseutvikling i samband med Kunnskapsløftet ligg det til grunn at skoleeigar i samarbeid med skolane vurderer behova, utarbeider ein eigen kompetanseutviklingsplan for alle aktuelle grupper og gjennomfører kompetansehevinga.

Det er satt av 3 dagar på ”skoleruta” som kan nyttast til felles kursdagar for lærarane komande skoleår. Der det er behov for ytterlegare kompetanseheving, vil det bli lagt til rette for fleire kursdagar. Vi vil samarbeide med andre fylke om kompetanseheving av lærarar som skal undervise i fag som berre nokre få skolar tilbyr. I skoleåret 2008-2009 blir det arrangert kurs og kompetanseheving etter VG3-læreplanar i Kunnskapsløftet. Vi reknar oss ferdige med kompetansehevinga etter VG3-læreplanane i løpet av hausten 2009.

### **Nokre av prioriteringane den komande perioden vil være:**

- **Vidareutdanning i spesialpedagogikk/tilpassa opplæring for lærarar**, blir avslutta våren 2009. Dette har bakgrunn i målet om tilpassa opplæring for alle elevar og at den vidaregåande skolen har fleire elevar med adferdsvanskar og større behov for tilrettelegging enn tidlegare.
- **Kompetanseheving for lærarar innan området digitale læremiddel** vil både vere eit statleg og eit fylkeskommunalt satsingsområde dei næraste åra. Hausten 2007 kom det digitale læremiddel i faga norsk, naturfag og helse-/sosialfag, medan det i 2008/2009 blir utarbeidd digitale læremiddel i engelsk, samfunnsfag og kroppsøving. Ressursentra vil tilby kurs innan bruk av diverse multimedia og bildehandsaming på fleire fagområde.
- **Prosjekt til fordjuping** er eit nytt og viktig fag i kunnskapsløftet. For den vidaregåande opplæringa er det behov for eit meir omfattande samarbeid med bedrifter. Det blir gjennomført eit felles prosjekt for aktuelle personar innan skole og arbeidsliv for å finne samarbeidsmåtar og metodar for å gje ei god teoretisk og praktisk opplæring av elevar og lærlingar/lærekandidatar. Det vil i tillegg bli satsa på å utvikle gode metodar og rammer for vurdering av elevar/lærlingar, som truleg også blir eit satsingsområde frå utdanningsdirektoratet si side i åra som kjem.

### **Tiltak:**

- Følgje opp med særlig fokus på kompetanseheving i høve til digitale læremiddel.
- Auka fokus på faget Prosjekt til fordjuping gjennom betre samhandling mellom skole og arbeidsliv.

- Vidareføre satsinga på vidareutdanning i spesialpedagogikk/tilpassa opplæring.

### **Særskilt tilrettelagt opplæring**

Utviklinga syner at elevane har større tilretteleggingsbehov enn tidlegare, dette gjer at behovet for ressursar til særskilt tilrettelegging aukar innan kategori 3 (elevar i denne kategorien er dei med stort/omfattande tilretteleggingsbehov ).

Skoleår	Talet på elevar i kategori 3	Sats per elev
2005/2006	123	
2006/2007	134	Kr 120 000
2007/2008	159	Kr 120 000
2008/2009	184*	Kr 120 000

\* Talet på søkjarar i kategori 3 som blei meldt frå skolane var 255, men blei redusert til 184 etter ei streng kvalitetssikring ut frå vurdering av tilretteleggingsbehov og eksisterande rammer.

Talet på dei som søker på særskilt grunnlag har vore stabilt dei siste 3 åra, - om lag 12 % av søkjarane til vidaregåande skole. Ein ser ein tendens til at elevane med størst tilretteleggingsbehov ikkje får lærekontrakt eller opplæringskontrakt i bedrift etter fullført vg2 i skole. Dette fører til at fylkeskommunen må gje desse elevane eit alternativt skoleløp mot grunnkompetanse.

Talet på minoritetslevar som deltar i vidaregåande opplæring har og auka dei seinare åra. Dette er vist i oversikta nedanfor.

Skoleår	Talet på minoritetsspråklige elevar i fylkeskommunale vgs i Telemark*
2004/2005	312
2005/2006	444
2006/2007	514
2007/2008	540

\*Med minoritetsspråklige meines elevar som ikkje har norsk eller samisk som morsmål eller førstespråk.

Ei særskilt utfordring i vidaregåande opplæring er knytt til ungdommar med minoritetsbakgrunn som nyleg har kome til landet. Både dei som har fullført grunnskole frå heimlandet, har kort tid i norsk grunnskole og fullført grunnskole i Noreg oppfyller dei formelle krava til inntak, men har mangelfulle føresetnader for å gjere nytte av retten til vidaregåande opplæring.

Ifølgje fylkesmannen i Telemark skal 255 asylsøkarar busettast i Telemark i løpet av 2009. Truleg vil talet på minoritetsspråklege elevar i vidaregåande opplæring i Telemark auke som følgje av dette.

### **Elevar med store avvik i oppførsel**

I dei siste åra har det vore enkelte alvorlege valdsepisodar blant elevar i våre vidaregåande skolar. Vi opplever og rusmisbruk blant elevar i skoletida. To arbeidsgrupper som ble oppretta med bakgrunn i desse utfordringane, har konkludert med behov for følgjande tiltak:

#### **Tiltak:**

- Oppretting av alternativt opplæringstilbud for elevar med så stor grad av antisosial oppførsel at skolane ikkje klarer å gi eit opplæringstilbud innafor ordinære rammer.
- Kompetanseheving av eit utval av skolens personale, ART-kursing er aktuelt (Agression Replacement Training) ( 0,2 mill kroner)
- Oppretting av miljøterapeut/miljøarbeidarstillingar på nokre av dei vidaregåande skolane som ei prøveordning. (1,5 mill kroner)

På bakgrunn av tiltaka som er nemnd ovanfor er det behov for auka ressursar for at elevar og lærekandidatar i vidaregåande opplæring i Telemark skal få den spesialundervisninga dei har krav på i forhold til opplæringslova §5-1 om spesialundervisning. Reduksjonen i budsjetttramme kan føre til eit dårlegare opplæringstilbud for søkjarar med rett til spesialundervisning og kan merkas mellom anna ved mindre bruk av assistentar og opplæring i større grupper. Dei nevnte tiltaka er ikkje lagt inn i budsjettet for 2009.

### ***Undervisning i sosialmedisinske institusjonar***

Fylkeskommunen der institusjonen ligg har ansvaret for å oppfylle retten til grunnopplæring, spesialpedagogisk hjelp og vidaregåande opplæring for barn og unge i institusjonen. Opplæringsansvaret fører med seg at fylkeskommunen er fagleg, juridisk og økonomisk ansvarleg for å oppfylle retten i høve til opplæringslova, uavhengig av elevens heimfylke. Fylkeskommunen der institusjonen ligg har rett til refusjon av utgifter til opplæringa frå fylket der eleven høyrer heime.

### **Tiltak:**

- Utarbeide rutinar for å få oversikt over elevar i barnevernsinstitusjonar og rutinar for refusjonsordning mellom fylkeskommunane.

### ***Oppfølgingstenesta (OT)***

#### **Talet på sluttarar i vidaregåande opplæring**

Skoleår	99/00	00/01	01/02	02/03	03/04	04/05	05/06	06/07	07/08
Ungdom som har slutta i vidaregåande opplæring	367	369	353	413	345	389	394	397	415*

\* Sluttarar frå skolestart og med ungdomsrett.

Tar vi med alle sluttarar, med og utan ungdomsrett frå skolestart og inkluderer talet på avbrotne lærekontraktar (57) er talet 500. Dette gir ei lita auke i talet på sluttarar totalt for skoleåret 2007/08.

Oppfølgingstenesta si målgruppe består av ungdom med rett til vidaregåande opplæring, under 21 år og som ikkje er under opplæring. Talet på ungdommar i denne målgruppa er relativt stabilt på et høgt nivå. I skoleåret 07/08 var det 488 ungdommar med rett til vidaregåande opplæring som var i arbeid. 763 ungdommar er direkte i målgruppa.

### ***Utfordringar***

Oppfølgingstenesta samarbeider med andre med ansvar for auka gjennomføring i vidaregåande opplæring som prosjekt grunnkompetanse, karriererettleiing og satsing på sosial pedagogiske tiltak (ma kontaktlærerordninga).

Den store utfordringa til Oppfølgingstenesta er som tidligare å finne eigna tiltak. NAV er framleis Oppfølgingstenesta si største samarbeidsaktør, sett bort frå dei vidaregåande skolane.

Her er utfordringa å finne gode samarbeidsrelasjonar mot ein stor organisasjon som er i en start- og utviklingsfase.

### **Mål**

Oppfølgingstenesta jobbar med følgjande resultatmål:

- Sikre oversikt over målgruppa.
- Ta kontakt med kvar enkelt ungdom i målgruppa
- Gje tilbod om rettleiing til alle i målgruppa
- Gje tilbod om tiltak som primært skal føre til studie-, yrkes- eller grunnkompetanse
- Følgje opp all ungdom med aktiv OT kode som har tatt imot tilbod gjennom Oppfølgingstenesta

## ***Vidaregåande opplæring i bedrift***

### ***Utviklingstrekk***

Usikker utvikling i arbeidsmarknaden utanlands og innanlands kan gjere det vanskelegare å formidle elevlar til læreplass. Samstundes ser ein effekt av at fleire av elevane har målretta praksis ute i bedrift gjennom faget ”prosjekt til fordjuping”, og at dette bidrar til og letter formidlingsarbeidet. Det er lagt til grunn auka etterspurnad etter lærlingar i åra framover, uavhengig av konjunkturane.

Innafor bygg og anlegg er det mindre trykk enn for eit år sidan. Normalt vil det komme ei utflating innafor dei andre tradisjonelle håndverksfaga, som elektro og rør, eit år etterpå.

Det er ein nedgang i elevkulla, og det er i all hovudsak gutar det blir færre av. Dette vil sannsynligvis ramme yrkesfaga og arbeidslivets behov for nyrekruttering hardt. På dei store yrkesfaglege retningane er det, med unntak av helse og sosial, størst søking av gutar. Spesielt innafor TIP-området, der ein allereie i dag har stor underdekning av lærlingar, kan det bli ei stor utfordring å sikre arbeidskraft i åra som kjem.

Område med høg gjennomsnittsalder vil stå framfor store utfordringar for å sikre rekruttering. Spesielt vil dette gjelde helsefaga, og ein ser allereie at kommunane ønskjer å ta inn fleire lærlingar enn det er tilgang på. Fylkeskommunen har gjennomført eit prosjekt for å møte desse utfordringane, men det er ennå behov for ekstra innsats innafor denne sektoren. Utfordringa knytt til det å få fleire innan helsefag til å bli lærlingar ligg i holdningar og omdøme til faget. Her har kommunane ei stor utfordring ikkje minst når det gjeld å syte for stillingar som har ein storleik ein kan leva av. Dessutan er det faktisk under 50% av søkjarane i helse- og sosialfag som veljer å søkje seg til lærlingplass innan offentleg sektor. Dersom dei fekk ein garanti for å tilegne seg studiekompetanse etter å ha fullført den yrkesfaglege utdanninga, ville det kunne motverke at dei ikkje ble lærlingar. Det kan føre til at dei ikkje blir verande i yrket dei har fagbrev i, men ville vere i yrket i ein periode.

Arbeidet med utvikling av kvalitet og styrking av samla opplæring i tråd med intensjonane i ny lov og kunnskapsløftet blir ei av hovudutfordringane i åra som kommer.

Implementeringa av kunnskapsløftet vil komme for fullt i bedriftsopplæringa når første årskull med elevlar skal gjennomføre si opplæring i bedrift frå 2008 og fram til avlegging av

fagprøve i 2010. Kvaliteten på opplæringa etter kunnskapsløftet heng nøye saman med kompetansen til prøvenemnder, faglige leiarar og instruktørane ute i bedriftene.

### Aktivitetstal

(tall i tusen)

Ansvarsområde	Budsjett 2007	Budsjett 2008	Budsjett 2009	Budsjett 2010	Budsjett 2011	Regnsk. 2012
2010 fagopplæring i arb.liv	58 613	68 034	78 853	80 766	80 766	82 266
2011 lærekandidat tilp. oppl.	779	518	502	502	502	502
2760 teori lærlingar	2 277	2 590	2 827	2 827	2 827	2 827
Prosjekt Helsefagarbeideren	500	1000	500	0	0	0
Prosjekt fleire lære plassar*	750	750	0	0	0	0
Sum fagopplæring	62 971	72 892	82 682	84 095	84 095	85 595
Auke i talet på lærlingar	200	238	104	112	0	0

Prosjektet blei aldri starta opp.

Aktivitetstal	Estimat 2007	Budsjett 2008	Budsjett 2009	Budsjett 2010	Budsjett 2011	Budsjett 2012
Løypande kontraktar (2-årige)	1069	1507	1608	1700	1700	1700
Derav basis 1 (med rett)	750	1167	1230	1050	1050	1050
Derav basis 2 (utan rett)	201	230	275	455	455	455
Derav full oppæring i bedrift	21	30	25	30	30	30
Derav særlop	24	20	10	7	7	7
Derav lærekandidatar	50	55	60	80	80	80
Derav små og verneverdige fag	23	5	8	8	8	8
Gjestelærlingar basis 1		117	120	190	190	190
Gjestelærlingar basis 2				20	20	20
Søkjare til lære plassar same år	5	3	5	10	10	10
Inngått lærekontraktar						
Formidla til VK III skule						
Avlagte fag og svenneprøver	750	750	750	800	800	800

Det blir viktig å få til god samhandling mellom dei ulike aktørane innfor fag og yrkesopplæringa. Utvikling av forpliktande samarbeidsarenaer vil vere eit viktig bidrag for å kunne lukkast med god kvalitet.

Skal ein lukkast med å sikre tilgangen på faglært arbeidskraft og ønska om verdiskaping vil det ikkje vere tilstrekkeleg å bare sjå på dei rekrutteringsutsiktene som ligg innfor eige fylke. Orienteringa må vere breiare enn det som har vore tradisjonen tidligare. Det vil vere mogleg å skaffe tilgang på både faglært og ufaglært arbeidskraft/lærlingar innfor større geografiske områder både innanlands og i andre europeiske land i ein arbeidsmarknad som blir stadig meir mobil.

#### Tiltak:

- Utvikle fagforum innan dei ulike utdanningsprogramma mellom faglige leiarar, instruktørar og lærarar i den vidaregåande skolen.
- Utvikle rapporteringsrutiner mellom fylkeskommunen, opplæringskontor og bedrifter
- Stimulere til tiltak for å utveksle lærlingar og instruktørar med andre land
- Gje faglige leiarar/ instruktørar kompetanseheving

## Vaksenopplæring

Aktivitet	Reknesk. 2007	Budsjett - 2008	Budsjett - 2009	Budsjett 2010	Budsjett 2011	Budsjett 2012
Vaksenopplæring	9 000	9 000*	8 874	8 874	8 874	8 874
Deltakarar	771	770	600	600	600	600
Realkompetanse- vurderingar	187	200	200	200	200	200

\* Hausten 2008 brukast mesteparten av fond på kr 750 000

### Utviklingstrekk

Ei stor gruppe vaksne fekk rett til vidaregåande opplæring i 2001. Fylkeskommunen har år for år utvikla eit tilbod til vaksne innafor dei mest etterspurde studieretningane, og dessutan eit system for vurdering av realkompetanse.

### Utfordringar

Telemark har eit lavt utdanningsnivå samanlikna med andre fylker. Samstundes er det eit mål at Telemark skal stå fram som eit kunnskapsfylke. Med bakgrunn i dette har vaksenopplæring eit stort potensiale både med tanke på attraktivitet, som bidragsytar til regional utvikling og som fokehelsetiltak for det enkelte individ og for samfunnet.

Frå 1.august 2008 har dei vaksne fått vaksenrett frå det året dei fyller 25 år, - meir enn fem årskull av "fråfallsgenerasjonen" har då fått denne retten.

Budsjettforslaget for 2009 og den nye lova om utvida vaksenrett, fører til at tilbodet til vaksne hausten 2009 blir noko redusert. Ufordringa blir å prioritere tilboda nøye, samstundes som ein gir god rettleiing til alle og tar omsyn til dei som har vaksenrett.

Generell studiekompetanse vil bli vidareført ved Skien vidaregåande skole og som nett-tilbod til heile fylket gjennom Notodden ressursenter. Det er og viktig å vidareføre satsinga på helsefagarbeidaropplæring for vaksne. På dette området er det eit nært samarbeid med fylkesmannen og kommunane og området har høg statleg prioritet.

Alle andre tilbod må vurderast ut frå søknadene som kjem inn og den einskilde sine rettar, samt fylkeskommunen sin økonomi.

Det må vurderast korleis ein skal vidareføre det gode samarbeidet som er etablert med Studieforbunda, AOF og Folkeuniversitetet.

## TANNHELSE

Ansvaret	Regnskap	Budsjett	Budsjett	Budsjett	Budsjett	Budsjett
	2007	2008	2009	2010	2011	2012
3400 Tannhelse	50 737	52 892	55 418	55 418	55 418	55 418
Sum	50 737	52 892	55 418	-1 042	-1 042	-1 042
				54 376	54 376	54 376

Folkehelse flytta til snavr 4 og Eldrerådet flytta til ansvar 1 frå 2009.

### Utviklingstrekk

Drifta i tannhelsetenesta ga eit mindreforbruk i 2007 på 0,3 mill kroner og akkumulert gjeld vart betalt attende. Inntekta frå betalande pasientar var stor og auka rammer frå Staten skal gje ruspasientar eit betre tilbod i 2009.

Strukturplanen er eit godt styringsreiskap. I februar/mars 2009 kjem spesialistklinikken/sentraltannklinikken i Skien i drift. Dette innber ei auke i kostnadene på 5 mill kroner, hovudsakeleg husleige og reinhald. På sikt bør det vere mogleg å auke innteninga slik at ramma kan justerast. Då er det berre Vest-Telemark som ikkje har moderne klinikkar. Tannklinikane i Bamble, Rjukan, Ulefoss og Kragerø er moderne, men har gamle unitar.

Universitetet i Tromsø utplasserer dei to første studentane i Skien i august 2009, og dei skal vere der heile hausten. Det er sett av fire behandlingsskontor og første året vert berre husleiga dekt inn for to kontor i eit halvår. Universitetet dekkjer utgiftene.

Rusmisbrukarar og innsette i fengsel får eit betre tilbod om tannbehandling.

Kompetansesenteret i Arendal får klinikken sin på sjukehuset ferdig hausten 2008. Driftsavtale mellom dei fem fylkeskommunane i regionen er framleis ikkje forhandla ferdig.

Helsefremjande og førebyggjande tiltak vert prioritert og krev større personellinnsats og meir pengar.

### Utfordringar

Tannhelsetenesta held 2 tannlegestillingar og ein 50 % tannhelsesekretærstilling vakant. Innkallingsintervalla vert auka og ein må auke innteninga frå dei betalande pasientane. Tannhelsetenesta har greidd å rekruttere tannlegar og tannpleiarar det siste året, men dei fleste er nyutdanna og kan difor ikkje konkurrere med røynde klinikkarar i effektivitet.

Dersom avtale om drift av kompetansesenteret kjem i orden vil kostnaden for Telemark fylkeskommune ligge på om lag 0,4 mill kroner. Dette er det tatt høgde for i budsjettet. Dersom ein får tilsett spesialistar vil dei i starten ikkje tene inn løna si og kan føre til ekstra utgifter. 2009 vil vere eit vanskeleg år i budsjettssamanheng.

Spesialist/sentraltannklinikken vil gje auke i husleige og FDV-kostnader. Vidare må ein tilsette to tannhelsesekretærer i resepsjonen. Utgiftene vert ikkje dekt inn første året på meir effektiv drift. Ved innflyttinga vert effektiviteten nedsett. Tid går med til innflytting og til å få eit effektivt arbeidssett. Spesialisttannklinikken vil ikkje få alle spesialistane på plass til innflyttinga og difor kostnader utan at dei vert dekt inn av pasientinntektar. Det vil vere eit

rekrutteringsutfordring å få tak på dei spesialistane vi treng. Rekruttering av tannlegar og tannpleiarar er framleis vanskeleg. Tannhelsesekretærar er det lettare å få tilsett etter at tannhelsesekretærutdanninga i Bamble kom i gang.

Stortingsmelding 35 kom i 2008 og det vil vere ei utfordring å få sett i gang dei tiltaka som denne meldinga legg opp til. Det er ikkje sagt noko om det følgjer pengar med meldinga.

Ein tannlegestilling i Kragerø og ein i Porsgrunn vert halden vakant og ein 50 % tannhelsesekretærstilling i Midt-Telemark. Alle postane på budsjettet er vurdert, og ein utsett det som ikkje er heilt naudsynt til 2010.

## REGIONAL UTVIKLING

### Økonomiske rammer

Ansvaret	Regnskap	Budsjett	Budsjett	Budsjett	Budsjett	Budsjett
	2007	2008	2009	2010	2011	2012
4101 Regiongeologen	850	851	889	889	889	889
4400 Regionale planoppgaver	117	230	238	238	238	238
4401 Regionale kommuneplanoppg.	702	673	697	697	697	697
4430 Folkehelse*****	1 866	1 849	2 062	2 062	2 062	2 062
4439 Konesjonsavgift *	-15 639	-12 677				
4440 Karrieresenteret i Telemark	870	824				
4459 Andre næringsformål	22 740	4 972	6 651	6 651	6 651	6 651
4476 Friluftstiltak i Arendalsvassdraget	0	0	0	0	0	0
<b>Næring den gode bustad</b>	<b>9 640</b>	<b>-5 128</b>	<b>8 475</b>	<b>8 475</b>	<b>8 475</b>	<b>8 475</b>
4112 BTV-North Sea Commision	-24	500	518	518	518	518
4410 Internasjonalt arbeid	1 498	2 530	2 511	2 511	2 511	2 511
4412 Internasjonale prosjekter	-11	0	67	67	67	67
<b>Internasjonalt samarbeid</b>	<b>1 463</b>	<b>3 030</b>	<b>3 096</b>	<b>3 096</b>	<b>3 096</b>	<b>3 096</b>
4510 Telemark fylkesbibliotek	6 417	4 828	4 383	4 383	4 383	4 383
4511 Bokbussen	815	858	889	889	889	889
4520 Tjenesteapparata musea	6 584	6 582	6 919	6 919	6 919	6 919
4521 Arkeologi	-59	488	0	0	0	0
4522 Almenne kulturvernformål	422	257	266	266	266	266
4523 Kulturminnevern	0	0	0	0	0	0
4534 Den kulturelle skolesekken ****	873	912	1 658	1 658	1 658	1 658
4535 Kunst og kunstform.	1 628	1 638	1 789	1 789	1 789	1 789
4537 Teater	2 828	3 623	3 854	3 854	3 854	3 854
4538 Musikk	4 427	3 921	4 683	4 683	4 683	4 683
4540 Idrett	1 616	1 525	1 580	1 580	1 580	1 580
4545 Barne og ungdomsarbeid	573	962	997	997	997	997
4550 Vaksenopplæring	310	311	322	322	322	322
4551 Allment kulturarbeid	2 701	1 564	335	335	335	335
4552 Spillemidler, kulturbygg/anlegg	0	0	0	0	0	0
4555 Funksjonshemmede	336	311	322	322	322	322
4560 Geoparken	1 068	1 068	1 116	1 116	1 116	1 116
<b>Kultur og identitet</b>	<b>30 658</b>	<b>27 873</b>	<b>29 100</b>	<b>29 100</b>	<b>29 100</b>	<b>29 100</b>
<b>4600 Telemarkskanalen **</b>	<b>2 800</b>	<b>2 800</b>	<b>2 383</b>	<b>2 383</b>	<b>2 383</b>	<b>2 383</b>
<b>Sum med Telemarkskanalen</b>	<b>33 458</b>	<b>30 673</b>	<b>31 483</b>	<b>31 438</b>	<b>31 438</b>	<b>31 483</b>
4750 Koll.transport, VKT***	163 606	178 256	180 278	174 278	174 278	174 278
4751 Koll.transport, TFK	13 979	8 619	11 240	9 340	9 340	9 340
4761-4771 Fylkesveggar, drift og vedlikehald osv.	67 451	64 549	41 724	41 724	41 724	41 724
<b>Sum Infrastruktur</b>	<b>245 036</b>	<b>251 424</b>	<b>233 242</b>	<b>225 342</b>	<b>225 342</b>	<b>225 342</b>
1699				-4 962	-4 962	-4 962
<b>Sum</b>			<b>278 374</b>	<b>265 512</b>	<b>265 512</b>	<b>265 512</b>

\* Flyttes til ansvar 9 i 2009

\*\* Fylkeskommunalt foretak frå 2007. Merverdiavgiftrefusjonen blei tidlegare trekt ut, denne blir heretter i foretaket. Dette inneber at foretaket har same disponible ramme totalt sett.

\*\*\* Tilskuddet redusert med 6 mill kr frå 2008 til 2009 og resterende 6 mill redusert frå 2010 på grunn av bortfall av statlig tilskudd til Bratsbergbanen.

\*\*\*\* Det er tilført kr 370 000 til den kulturelle skolesekken.

\*\*\*\*\* Folkehelse overført frå ansvar 3 frå 2009

### ***Utviklingstrekk***

Tal frå fyrste halvår 2008 viser at Telemark framleis ligg langt bak dei fleste fylka i folkevekst. Både nasjonen og nabofylka hadde tre gonger så høg vekst. 1. juli hadde Telemark 167 102 innbyggjarar. Det er 371 fleir enn ved årsskiftet og tilsvarer ein vekst på 2,2 promille. Dermed er vi blant fylka med dårlegast folketalsutvikling, saman med Finnmark, Nordland, Sogn og Fjordane, Hedmark og Oppland. På topp var Oslo med 14,9 promille, Rogaland med 10,3 og Akershus med 9,1. Det var igjen innflytting som gjorde at vi kom i pluss, for Telemark var eitt av tre fylke med fødselsunderskott. Av dei 1 934 personane som flytta til Telemark kom ca 1/3 frå utlandet, mens nær 90 prosent av dei 1 535 personane som flytta ut valde ein annan bustad i Noreg.

Det var Siljan, Nissedal og Skien som hadde størst folkevekst. Siljan toppa med 7,1 promille, i overkant av gjennomsnittet for landet. Elles hadde Fyresdal, Porsgrunn, Notodden, Bamble, Kragerø og Sauherad vekst. Seljord greidde akkurat å halde oppe folketalet. Dårligast ut kom Bø med 9,0 promille tilbake, mens Tokke, Vinje, Tinn og Hjartdal kom på dei nærmaste plassane sist på tabellen.

Folketalet pr. 1. juli blir lagt til grunn for statens rammetilskott for kommunane og fylkeskommunen for 2009, og får direkte påverking på fylkeskommunen sitt budsjett for 2009.

Befolkningsstrukturen i Telemark viser at vi har relativt for få barn og unge vaksne, og relativt for mange over 50 år. Forholdstalet mellom gamle og unge i arbeidsdyktig alder gir omsorgsraten (Selstad 2008). I 2008 er det 26 gamle pr 100 unge i landet, mens det er 30 pr 100 i Telemark. I 2030 vil det være 35 gamle pr 100 i landet, og heile 44 pr 100 i Telemark.

Av dei 167 102 telemarkingane er det over 15 000 som har uføretrygd. Det er 14,2 prosent av folketalet mellom 18 og 67 år, mot 11 prosent for landet. Alders- og næringsstrukturen i Telemark er noko av forklaringa på dette. Til tross for den gode arbeidsmarknaden har talet på uførepensjonistar auka det siste året, 1,6 prosent i landet og heile 2,2 prosent i Telemark. Men veksten blant dei under 30 år var mindre i Telemark enn for landet.

Arbeidsløysa har gått ned dei siste åra.. Ved utgangen av august var 2,0 prosent av arbeidsstyrken ledig i Telemark, mot 1,8 i landet. Internt varierer dette frå 2,3 prosent i Grenland til 1,3 prosent i Vest-Telemark. NAV registrerer no fleire arbeidslause i bygg og anlegg, noko som kan vere ein effekt av konjunkturrendringa i markedet.

### ***Utfordringar***

Hovudutfordringa er å få ein meir gunstig befolkningsstruktur, med større innslag av unge vaksne som får barn. Det inneber innsats på fleire område, m.a.:

- Byer og tettstader som er attraktive for unge vaksne, i konkurranse med Oslo og andre storbyar.
- Betre infrastruktur internt i fylket og til nabofylka, for å få større arbeidsmarknadsregionar.
- Meir variert næringsstruktur og utvikling av nye arbeidsplassar som kan være attraktivt for unge vaksne.
- Auke yrkesaktiviteten, redusere trygding og fråfall frå skole og arbeidsliv.

### ***Regionale planoppgåver***

Fylkestinget har vedtatt å forlenge fylkesplanen ut 2009 og å starte arbeidet med ein regional planstrategi som skal være ferdig sommaren 2009. Strategien skal gjere greie for utfordringar og moglegheiter og peike ut tema eller område for konkret planarbeid.

Det er starta opp arbeid med fylkesdelplanar som gjeld vern og bruk av Hardangervidda og Setesdalsheiane med omsyn til villrein og for to vassregionar. Det skal vurderast å lage ein fylkesdelplan for lokalisering av Grenland Havn.

I tillegg blir det arbeidd med ein regional klima- og energiplan. Spørsmålet om å lage ein regionalpark i tilknytning til Telemarkskanalen er under utgreiing. Miljøverndepartementet har bedt fylkeskommunen om å lage regionale planar for småkraftverk. Under fellesbegrepet "Bystrategi i Grenland" blir det arbeidd med ei rad prosjekter knytt til kollektivtrafikken, infrastrukturen og arealbruken i Grenland..

### ***Regionale planoppgåver overfor kommunane***

Etter plan- og bygningslova skal fylkeskommunen både rettleie og inspirere kommunane i deira planoppgåver, og vurdere kommunale planar opp mot regionale og nasjonale interesser. Fylkeskommunen arrangerer planforum som regional drøftingsarena, fagsamlingar, utarbeider rettleiingsmateriell, bidrar med evaluering og erfaringsutveksling på tema knytt til fylkes(del)planar og kommunale planoppgåver og deltek i kommunale planprosessar og tiltaksarbeid. Dette faglege samarbeidet mellom fylkeskommunen og kommunane er eit viktig ledd i arbeidet med å auke attraksjonskrafta i lokalsamfunna.

### ***Regionale utviklingsmidlar frå staten***

Kommunal- og regionaldepartementet overfører kvart år midlar til fylkeskommunane til regional utvikling (KRD-post 551.60). I 2008 var det 52,27 mill kroner, i framlegg til statsbudsjett for 2009 er det lagt inn omlag 55 mill kroner til Telemark. Dette er distriktsvirkemidlar som i hovudsak skal brukast utafor Grenland, men som kan brukast i Grenland dersom det kjem distrikta til gode. Staten forventar at ein del av midla blir overført til Innovasjon Norge til bedriftsutvikling. I 2008 overførte vi 23 mill kroner til Innovasjon Norge Telemark med føringar for kva midla skulle brukast til. Staten føreset også at midla blir brukt i samsvar med regionale strategiar og i samarbeid med den regionale partnerskapen. I Telemark har vi i heile fylkesplanperioden lagt midla inn i dei årlege handlingsprogramma for fylkesplanen for å stimulere til ønska aktivitet. Beløpet blir fordelt på satsingsområda og disponert av hovudutvala. Frå 2008 blei ordninga med kompensasjon for auka arbeids-gjevaravgift, som i 2007 var på 2,1 mill kroner, lagt til denne posten. Rett før jul legg fylkesrådmannen fram forslag til fylkesplanens handlingsprogram 2009 med fordeling av posten på satsingsområda. Fylkesutvalet gjer vedtak i februar.

### ***Næringsutvikling/den gode bustad***

#### ***Utfordringar***

Telemark har fleire utfordringar i forhold til næringsutvikling:

- Å arbeide for fleire bedriftsklynger og næringshagar som skal gjere Telemark meir attraktiv, og få auka vekstevne, nyskaping og fleire nyetableringar.
- Å arbeide for auka samhandling mellom FoU-miljø, næringsliv og offentleg sektor. (Verkemidlar for regional FoU og innovasjon).

- Å utvikle fylkeskommunen sin rolle som forskingsforvalter (VRI, FoU-strategi og regionale forskingsfond).
- Å utarbeide konkrete satsingsområder for næringsutvikling.
- Å arbeide for å auke samhandlinga og samarbeidet mellom reislivsaktørane i Telemark.
- Å arbeide for næringslivet i Telemark blir ein meir aktiv bidragsytar i entreprenørskap i utdanninga.
- Å bidra til at byar og småsamfunn blir meir attraktive å busette seg i.

### ***Mål***

Telemark fylkeskommune skal arbeide for å koordinere regionale FoU -, reiselivs- og næringsaktørars innsats for å styrke regionanes nyskapingsevne og attraksjonskraft som reisemål, bu- og arbeidsstad.

### ***Internasjonalt samarbeid***

#### ***Ansvarsområde***

Innsatsen skal rettast mot følgjande innsatsområder:

- Kommunesamarbeid
- Næringsutvikling
- Infrastruktur
- Utdanning / Skoler
- Møteplassar/Politikkarenaer

#### ***Utviklingstrekk og utfordringar***

Dei fleste politikkområde har i dag ein internasjonal dimensjon og ansvaret heime fører med seg ansvar for å ta del i politikktutforminga ute og dessutan samarbeide med utanlandske aktørar til beste for ei bærekraftig samfunnsutvikling. Ved å styrke det internasjonale arbeidet vil vi få auka kompetanse og kunne spille betre på lag med sentrale styresmakter i internasjonale fora, få betre kunnskap til å gå inn i prosjekt og framstå som meir interessante samarbeidspartnarar. Vår internasjonale innsats/arbeid skal:

- bidra til at det regionale nivået styrkast og får større påverknadskraft nasjonalt og i Europa.
- bidra til at samarbeidsrelasjonane med andre regionar i Europa blir fleire og utviklast.
- tilrettelegge for at våre samarbeidspartnarar, kommunar, utdanningsinstitusjonar og næringsliv, kan ta ut meirverdi gjennom samarbeid på tvers av sektorar og forvaltingsgrenser med og i utanlandske regionar, bla ved prosjektutvikling/prosjektsamarbeid jfr. Fylkesplanens handlingsdel.

Med underskrivinga av samarbeidsavtala med Hubei har fylkeskommunen tatt ansvar for å opne for utviklingsprosjekt for offentlig og privat sektor i Kina. Det er no gjennomført eit prosjekt med målsetting om nærare kopling mellom bedrifter og høgskolar/universitet i våre to område. Erfaringane frå satsinga i Hubei-provinsen blir vurderte som positive frå deltakarane. Det må no leggjast opp til meir langsiktige samarbeidsprosjekt. I 2009 skal det haldast ei "Hubei – Telemark Week" i Telemark.

## ***Kultur og identitet***

### ***Ansvarsområde***

- Tilskott til kulturinstitusjonar og større arrangement.
- Kulturminnevern og musé.
- Idrett
- Kunst og kulturformidling
- Rådgiving og prosjektutvikling.
- Frivillig organisasjonsliv

### ***Utviklingstrekk***

I all hovudsak skuldast veksten innafor kulturområdet i Telemark bruk av regionale utviklingsmidlar. Overgangen til ordinær drift er vanskeleg for ei lang rekkje fleirårige tiltak, bygdespel og nye festivalar. Presset mot den frie ramma til nye prosjekt og tiltak har auka for kvart år.

I 2007 fekk Notodden Blues Festival status som nasjonal knutepunktfestival, og i 2008 vart Porsgrunn Internasjonale Teaterfestival / Grenland Friteater gitt statleg knutepunktfinansiering. Dei to miljøa har no fått faste og trygge økonomiske rammer i eit avtaleverk mellom stat, fylke og kommunane. Konsekvensen er auka fylkeskommunale tilskot på 1 mill kroner.

Etter at omstillingsarbeidet ved musea no er fullført, vert arbeidet med nybygg prioritert. Musea budsjetterer med fylkeskommunale investeringstilskott på nærare 27 mill kroner.

Som eit resultat av arbeidet med tilstandsrapporten for freda hus i privat eige, aukar den årlege overføringa frå Riksantikvaren frå 1,5 til 3 mill kroner. Dette er positivt, men krev meir av dei tilsette som skal følgje opp på detaljnivå i høve til fleire tiltak. Nyare tids kulturminne får tilført ei ekstra stilling som i 2009 og 2010 vert 100 % fullfinansiert av Riksantikvaren. Dette engasjementet er øyremerka ein gjennomgang av tidlegare fredingar frå før 1978.

I tillegg til arbeidet til dei tre fast tilsette fylkesarkeologane vert om lag 14 månadsværk, fordelt på to midlertidige tilsettingar, kvart år finansiert via feltarbeidet som blir betalt av tiltakshavarane. Aktiviteten ser ut til å halde seg på same nivå også i 2009. Fylkeskommunen må seinast i februar utlyse dei midlertidige stillingane for å få godt kvalifisert arbeidskraft. I 2009 gir Riksantikvaren ei løyving på 0,4 mill kroner som er øyremerkt arbeidet med helleristingsfeltet på Hoppestad i Gjerpensdalen.

I løpet av februar 2009 flytter administrasjonen i Telemark Kunstnarsenter inn i nye og større lokale i det gamle Noregs Bank-bygget i Skien. Frå 2009 overtek dei administrasjonen av Sørlandsutstillinga samstundes som dei produserer kunstutstillingar for Den Kulturelle Skulesekken i Telemark. Når det gjeld vidare institusjonsbygging i Telemark er det Telemark Kunstnarsenter som har det største behovet.

Ei lang rekkje større regionale og nasjonale kulturbygg er under prosjektering i Telemark; Europas Bok- og Blueshus i Notodden, nytt teaterhus for Teater Ibsen, Ibsenhuset i Skien, Porsgrunn Kulturhus, nybygg ved Gullbring i Bø og tre nye museumsbygg i Skien, Porsgrunn, Tokke og Tinn. Storleiken på samla investeringar er på vel ein milliard kroner. Til

Europas Bok- og Blueshus (133 mill kroner) og nybygga ved Vest-Telemark Museum i Tokke (72 mill kroner) og Telemark Museum i Skien (60 mill kroner) er det tidlegare antyda mogleg fylkeskommunal støtte på kr 5 mill kroner til kvart av bygga. Dette er førebels ikkje lagt inn i langtidsbudsjettet. Alle dei tre anlegga søkjer i tillegg om auka investeringstilskott. Det er trong for ei prinsipiell sak om fylkeskommunen kan tildele denne type tilskott i åra framover.

Som ein konsekvens av statsbudsjettet og dei auka i tilskotta til Grenland Friteater, Norsk Industrierbeidermuseum og Notodden Bluesfestival har vi lagt inn TFK sin del av finansieringa.

Det er og funne rom til å legge inn fylkeskommunen sin eigendel knytt til Den Kulturelle Skulesekken.

### **Utfordringar**

Ei stor utfordring er knytt til forvaltning (levande kulturminne) av stiftinga Rjukanbanen og eit samarbeid med Tinn kommune om å arbeide for å få Rjukan inn på den tentative verdsarvlista. I løpet av 2009 må fylkeskommunen saman med dei andre eigarane i stiftinga – Tinn kommune og Notodden kommune - få på plass ei fast avtale om dagleg drift, planarbeid og naudsynte investeringar. Det må og bli klårlagt korleis finansieringa frå Staten skal vere, som grunnlag for ei konsolidering med Norsk Industrierbeidermuseum. Det er ikkje sett av midlar til dette i budsjettframlegget for 2009.

Arbeidet med freda hus i privat eige er prioritert. Telemarkskanalen (TFK) og Tinnosbanen (Jernbaneverket) er i offentleg eige, og er i praksis verna. Det same gjeld den ”private” stiftinga Rjukanbanen som er eigd av to kommunar og fylkeskommunen.

Det er no mest aktuelt for Teater Ibsen å inngå langsiktig leigeavtale på Klosterøya. Den viktigaste avgjerda er det Staten ved kulturministeren som tar, av di Staten dekkar 70% av dei auka driftsutgiftene. Telemark fylkeskommune må ut frå gjeldande avtaleverk vere klar til å dekke 10% av utgiftene gjennom auka årleg drifstilskott. Slik forprosjektet no er kalkulert kan dei fylkeskommunale utgiftene auke med kr 1 557 000 frå og med 2011.

Omfanget av frivillig arbeid er stort i dei ulike paraplyorganisasjonane. Gjennom faste avtaleverk har fylkeskommunen eit rammebudsjett på 3,1 mill kroner i årleg tilskot. Organisasjonane ønskjer auka støtte. Fylkesrådmannen har ikkje funne rom for å auke ramma.

Talmateriale frå heile landet syner at fleire av kommunane i Telemark har mange kunstnarar busette i kommunen. Når det gjeld prosentdel bedrifter i kulturproduksjon er vi ikkje flinke nok til å skape kulturbasert næringsutvikling. Dette gjeld særleg i dei mindre kommunane.

Situasjonen for Telemarksbiblioteket er uendra. Fylkeskommunen har ei avsetning på 1,5 mill kr til investering i ein ny buss, men dei siste åra har fleire kommunar trekt seg ut av samarbeidsavtalene, medan dei faste utgiftene er tilnærma konstante. Dermed aukar utgiftene for fylkeskommunen. I tillegg søkjer fylkesbiblioteket om ei auke i driftsbudsjettet ut over den styrkinga på kr 400.000,- som fann stad i 2007

### **Mål**

- Styrke Telemark Kunstnarsenter som fylkesdekkande kulturinstitusjon og formidlar.

- Avklare kostnader og organisering av eit eventuelt privathistorisk arkiv knytt til museumsverksemda i Telemark.
- Avklare fylkeskommunalt investeringstilskott til Vest-Telemark Museum, Telemark Museum og Bok- og Blueshuset på Notodden i det fylkeskommunale langtidsbudsjettet.
- På kort varsel vere i stand til å finansiere fylkeskommunal del av ein ny driftsmodell for Rjukanbanen og auka driftskostnader ved Teater Ibsen.

### ***Kostratal***

Telemark fylkeskommune disponerer 2,3 % av nettobudsjettet til kulturformål, dvs 166 kr pr innbyggjar. Landsnittet er 3,3 %, dvs kr 222 pr innbyggjar. Det er berre Akershus med 1,9 % og Østfold med 2,1 % som ligg lågare enn Telemark.

På to område ligg Telemark over landsgjennomsnittet. Det gjeld kunstproduksjon der satsinga på Teater Ibsen og Grenland Friteater slår ut og til bibliotekformål der Telemark brukar 34 kr pr innbyggjar, medan landsnittet er kr 29.

Sjølv om det har vore arbeidd mykje med museumsorganiseringa er forbruket 39 kr pr innbyggjar, medan landsnittet er 65 kr.

### ***Økonomiplan 2009 – 2012***

Ut frå ei samla vurdering innstiller fylkesrådmannen på ein reduksjon på kr 0,6 mill kroner til verksemda til Telemarksbiblioteket. Det blir opp til styret for Telemarksbiblioteket å avgjere kva for slag konsekvensar ein slik reduksjon får for verksemda. Rådmannen peikar på at biblioteket fekk ei ekstraordinær styrking på kr 0,4 mill kroner i 2007 og at denne vart ført vidare i 2008.

Fylkesrådmannen innstiller også på eit kutt på 0,2 mill kroner i rammeløyvinga til Telemarkskonsertar. Fylkesrådmannen peiker på at Rikskonsertane/Kulturdepartementet reduserte den øyremerkte overføringa til Telemarkskonsertar med kr 0,4 mill kroner i 2006. Telemark fylkeskommune var ein av dei fylkeskommunane som kompenserte dette statlege bortfallet.

Styring av verksemda til Telemark Kunstnarsenter må skje via interne omprioriteringar på kulturområdet.

Dei økonomiske konsekvensane som ligg i handsaminga av intensjonsavtalene for Sogelandet og for Grenland Kunsthall, avdeling Porsgrunn vert ikkje fasa inn i årets rullering av langtidsbudsjettet.

Fylkesrådmannen har ikkje lagt inn midlar til å dekke opp meirkostnader ved ei eventuell flytting av Teater Ibsen til Klosterøya.

### ***Telemarkskanalen***

Frå 01.01.2007 har Telemarkskanalen vore organisert som fylkeskommunalt føretak. Fylkestinget vedtek eit budsjett som gir bindande økonomiske rammer for føretaket, men føretaksstyret kan gjere endringar i løpet av året innafør denne ramma.

Ramma i 2008 var på 2,8 mill kroner i tilskott frå fylkeskommunen. Merverdiavgiftrefusjonen blei tidlegare trekt ut (0,5 mill kroner), denne blir heretter i føretaket. Dette inneber at føretaket har same disponible ramme totalt sett. Ramma for føretaket er nå 2,3 mill kroner.

Ansvarsområde 4600 - Telemarkskanalen FKF er i økonomiplanperioden 2008 – 2011 sett opp med kr 2 383 000 i årlig overføring til drift. Støttefunksjonar som føretaket mottek er ikkje med i dette beløpet.

#### **Hovudutfordringar:**

- Arbeide med å vinne forståing for at drift og særleg vedlikehald av Telemarkkanalen også er et nasjonalt økonomisk ansvar. Kanalens viktige oppgåver knytte til flomberedskap og kraftproduksjon er vårt argument for dette ”kravet”. Målsettinga er fast årleg løyving over statsbudsjettet med 5 mill kroner.
- Vidareutvikle Telemarkskanalen som reiselivsprodukt gjennom målretta produktutvikling og marknadsføring i nært samarbeid med båtselskapa, Telemarkreiser og andre aktørar
- Gjennomføre rehabilitering av sluser og dammar i samsvar med prioriteringane i LTP

#### **Utviklingstrekk**

Besøkstala viser at Telemarkskanalen er populær, og sesongen 2008 gav ein liten oppgang i talet på fritidsbåtar med i underkant av 200 samanlikna med den dårlege 2007- sesongen, og også båtselskapa kan notere ein liten auke. Den generelle trenden er likevel at besøket går ned, og det er naudsynt med nye grep både produkt- og marknadsmessig.

#### **Ekstraordinært vedlikehald**

Dykkarinspeksjon gjennomført våren -08 har m.a. avdekt at større planlagte arbeid ved Kjeldal og Lunde sluse må forserast i tid. Det er i perioden 2009 – 2012 i tillegg til driftstilskot behov for nyinvesteringar på over 13 mill kroner. Sjå eigen oversikt. Føretaksstyret har delvis omdisponert midlar, men ser elles ikkje anna råd enn at desse prosjekta må lånefinansierast, og vil måtte be fylkestinget om godkjenning for eige låneopptak eller med garanti.

#### **Økonomiske nøkkeltal**

Driftsbudsjett i balanse med sum inntekter/utgifter på 8,79 mill kroner og investeringsprosjekt i perioden 2009 – 2012 på 13,3 mill kroner.

### **Infrastruktur**

#### **Utviklingstrekk**

Fylkesvegnettet er fortsatt blant dei dårlegaste i landet. Det er bare 3 fylke på landsbasis som har dårlegare spordybde. Arbeidet med å følgje opp handlingsplanen for fylkesvegnettet med fylkestinget si ekstraløyving på 100 mill kr pågår. Statens vegvesen meiner det er naudsynt å vidareføre auka rammer til investering fram mot 2012.

Trass i prioritering av kollektivtrafikken tar ikkje kollektivtrafikken i dag ein vesentleg større del av person- og godstrafikken enn tidlegare. Det har vore ei betre utvikling i Grenland enn elles i Telemark:

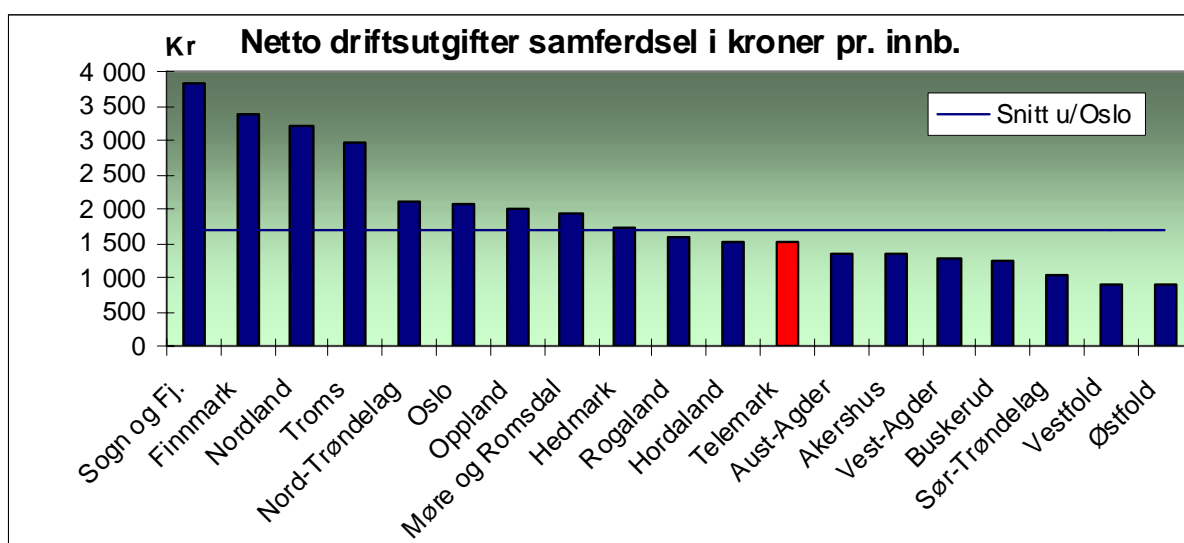
- I Grenland har kollektivtrafikken auka med 30 % dei siste 3 åra. Dette har m.a. ført til at Grenland har kome inn på departementet si belønningssordning. Auken held fram i 2008, pr. juli med 10 %.

- Utafor Grenland har bare Telemarksekspressen auka, med 0,5 % dei siste 2 åra. I same periode er talet på elevar i grunnskolen redusert med 7 %, og med det ein reduksjon av inntektene på 3 %.

Kostnadsutviklinga innafor buss- og transportsektoren er prosentvis høgare enn inntektsutviklinga. Inntektsutviklinga aleine klarer difor ikkje å dekke opp for kostnadsutviklinga. Dette skuldast i hovudsak tariffavtalene innafor buss- og transportsektoren, høge drivstoffkostnader og ein KPI-vekst som bransjen meiner ikkje er tilstrekkeleg mht kostnadsutviklinga. Kostnadene til spesialskyss aukar fortsatt til tross for eit stabilt elevtal m.a grunna ei auke av kostbare transportar.

### **Kostratal**

Figuren under viser at Telemark prioriterer samferdsel lågare enn landsnittet utan Oslo målt i kroner pr. innbyggjar.



Vi bruker kr 173 mindre pr. innbyggjar til samferdsel samla enn landsnittet. kr 202 meir til tilskott bilruter målt i kroner pr innbyggjar. På investeringssida brukar vi 74 kr meir pr. innbyggjar til samferdsel enn landsnittet. Dette skyldas i all hovudsak investeringane i fylkesvegar.

### **Utfordringar**

- Følgje opp fylkestinget sine føringar om å redusere drifta innafor heile samferdsleområdet, der kollektivtransporten relativt sett blir prioritert. I følge føringane skal rutereduksjon skje der kollektivtilbodet blir nytta dårleg, prioritering av tenester skal bli sterkare og trygg skuleskyss sikrast. Rammer til fylkesvegane skal bli strammare, og fylkeskommunen si "bestiller"-kompetanse skal styrkast.
- Avklare vidare drift av Telemarkstoget (Bratsbergbanen) etter at det statlege tilskotet opphøyrer sommaren 2009.
- Avklare avtaleformer knytt til kollektivtransporten etter sommaren 2010, og sikre ei oppfølging av vedtak knytt til tryggleik på buss, drivstoff og universell utforming i nye avtaler innafor rammene.
- Avklare investeringar til fylkesvegnettet utover det ekstraordinære investeringsløftet for å avgrense ytterlegare forfall.
- Vidareføre areal- og transportsamarbeidet i Grenland gjennom bystrategi Grenland. Dette inneber m.a felles søknader knytt til belønningsordninga og BRA-midlar til universell utforming av kollektivnettet

- Utvikle og vidareføre samarbeid knytt til infrastruktur og kollektiv med dei andre regionane i Telemark.
- Utvikle og styrke fylkeskommunen si administrative bestillerkompetanse.

### **Mål**

Sikre samferdselsløysningar, infrastruktur og transport, som legg til rette for ei berekraftig og attraktiv regional utvikling. Ein moderne og balansert infrastruktur er eit viktig bidrag til å nå klimamåla, samstundes som den er viktig for utviklinga i næringslivet, som er grunnlaget for økonomi, arbeidsplassar og busetting

### **Forslag til kutt**

Fylkesrådmannen rår til eit kutt på 24,3 mill kr innafor samferdsel. Ansvarsområde med små rammer blir tilrådd skjerma, da ”små” reduksjonar vil få ”store” konsekvensar.

Fylkesrådmannen rår samstundes til å prioritere drift av kollektivtrafikk, og anbefalar difor å ta heile kuttet innafor drift og vedlikehald av fylkesvegnettet. I det følgjande omtalast konsekvensane av denne prioriteringa.

### **Vestviken kollektivtransport (VKT)**

I følge VKT vil ei vidareføring av løyvingar på dagens nivå vere om lag 2,1 mill for lite i høve til eit estimert tilskotsbehov i 2009.

Ansvarsområdet nyttast til ordinær ruteproduksjon, lovpålagt skuleskyss og spesialskyss. Eventuelle produksjonsjusteringar som følgje av manglande kostnadsdekning må skje innafor dei områda som ikkje er lovpålagte; dvs. innafor ordinær ruteproduksjon.

Innafor ordinær ruteproduksjon kan ikkje ramma for tilskot til Grenland reduserast i hht. inngått avtale for perioden 2005 – 10. Det er berre Tfk sin del av trinn 1 i tilbudsforbetringa i Grenland som kan kuttast. Utanfor Grenland er det ikkje inngått slike avtaler, og tilskot til den ordinære rutedrifta kan difor reduserast. Ytterligere kan det reduserast i fri produksjon i fergetilbodet, og produksjon i Telemarkekspressen.

VKT vil søkje å spare inn dette i forhandlingane med selskapa, der marginal produksjon – spesielt på føremiddag/kveld og i helgene vil bli kritisk gjennomgått. Ferjedrifta i Kragerø har ein ekstraordinær kostnadsauke pga det auka rentenivået, noko det ikkje er teke spesielt omsyn til i VKT sine utrekningar.

I forslag til budsjett er det teke omsyn til signal frå Samferdsledepartementet om at øyremerka tilskot til Telemarkstoget ikkje vil bli vidareført etter sommaren 2009. Dette inneber at fylkeskommunen må sikre skuleskyss på strekninga Notodden – Porsgrunn til ein kostnad på 1,5 – 2 mill kr, medan pendlarar og andre reisande ikkje får eit tenleg kollektivtilbod.

### **Kollektivtransport, Tfk**

Det var avsett 3,9 mill kr til kollektivnettet og knutepunkt i 2008. Dette blir nytta til etablering av kollektivterminal på Skjelsvik i Porsgrunn. Arbeidet er i gong, og vil vere ferdig sommaren 2009. Dei resterande midlane vil i hovudsak dekkje fylkeskommunen sin eigenandel av BRA-midlar i 2008 (BRA står for: Bete infrastruktur Rullande materiell Aktiv logistikkforbetring). Tiltak for å betre metrolinje-nettet i Grenland blir gjennomført i 2008 og 09. Fylkesrådmannen foreslår å avsetja kr 2 mill kr i budsjettet for 2009 til å vidareføre universell utforming av metrolinjenettet i Grenland. (Avsett på ansvar 4751)

For å betre kollektivtilbodet er det i følge VKT ønskeleg med 0,5 mill kroner til terminalar/kollektivknutepunkt, 0,4 mill kroner til å betre informasjonsløysingar på sentrale terminalar i

Grenland og 1,875 mill kroner til elektronisk billettering i 2009. Det er ikkje funne rom for dette i budsjettet.

Midlar til TT-ordninga (transport for funksjonshemma) blei redusert i 2008 med om lag 0,9 mill kroner. Det er eit ønskje om å auke midlane til 2007-nivå, då kostnadene har auka. Det er ikkje funne rom for dette i budsjettet.

For å kunne følgje opp fylkeskommunen si bestillerrolle, og vere med på utviklinga av samferdselsløysingar, foreslår fylkesrådmannen å setje av 1,5 mill kroner til konsulentbistand i 2009. (Avsett på ansvar 4459)

Det er inngått ein intensjonsavtale med kommunane i Grenland, Statens vegvesen og Jernbaneverket om utvikling av ein bærekraftig og konkurransekraftig byregion i Grenland av nasjonal interesse, med fokus på areal og transport. For å fylgje opp dette tilrår fylkesrådmannen å setje av kr 2 mill i 2009. (Avsett på ansvar 4751)

### ***Fylkesvegar***

Over 70 % av drifta og vedlikehaldsbudsjettet til fylkesvegane er bunde opp i kontraktsforpliktingar i samsvar med funksjonskontraktane, naudsynte utbetringar og avtalte refusjonar. I tillegg er det avsett midlar til uforutsette hendingar som ras, flom med meir. Større kutt vil først vere mogleg å gjennomføre dersom omfanget av arbeid i funksjonskontraktane blir redusert ved inngåing av nye kontraktar. 2 nye kontraktar skal inngåast i 2009. Ut frå tidlegare røynsler er det venta at kostnadene vil auke dersom ikkje omfanget blir redusert.

Av dei midlane som står att er hovudtyngda sett av til dekkevedlikehald, medan det er sett av mellom 1 og 2 mill kroner til bruvedlikehald og oppmerking. Statens vegvesen rår ikkje til å redusere bruvedlikehaldet, då fleire fylkesvegbruer har eit kritisk vedlikehaldsbehov. Beløpet til oppmerking må sjåast som eit minimumsbeløp. Ein reduksjon blir vurdert som alvorleg mht trafikksikkerleiken.

Fylkesrådmannen tilrår at 22,5 mill kroner blir tatt frå dekkelegging og ein gjennomgang av eksisterande funksjonskontraktar for moglege kutt. Dette kan m.a. vere opprydding etter ras, reparasjon av trafikkskilt, reparasjon av grøfter, kantrensk og anna drenering. Dette fører til at etterslepet/forfallet kjem til å akselerere, og einskilde fylkesvegar må omgjerast til grusvegar. Einskilde strekningar må skiltas mhp tillatt aksellast. I tillegg vil vinterstengte vegar ikkje opnas før snøen går, som fv 651 Tuddal – Svineroi og fv 755 over Imingfjell.

Staten vegvesen viser til at dagens budsjett til drift og vedlikehald ikkje er tilstrekkeleg til halde dagens standard. Ytterlegare kutt i løyvingane fører difor til at takten i forfallet vil auke, og at effekten av oppgraderingsprogrammet blir redusert. I følgje Staten vegvesen er det årleg behov for 94 mill kr for å oppretthalde standard etter staten sine normer, det vil seie 55 mill kroner meir enn avsett i fylkesrådmannen sitt forslag til budsjett.

## **Folkehelse**

### **Utviklingstrekk**

Det styrande dokument for folkehelsearbeidet i Telemark, Folkehelseprogram 2006-2009, går mot slutten. Folkehelsearbeidet i Telemark er i god utvikling og i tråd med den strategien og dei innsatsområda som blei vedteke. Det vil bli ei evaluering av programmet i 2009.

Med hovudmålgruppe barn og unge har hovudsatsinga gjennom prosjektet "Helsefremmende skoler" gitt synlege resultat og stor aktivitet så vel i barnehagar, SO, barne- og ungdomsskular og vidaregåande skular over hele fylket.

Frå nasjonalt nivå er fylkeskommunane etter kvart gjeve ei sentral rolle som utviklingsaktør, som strateg, nettverksbyggjar og som samordningsinstans i høve til regionale og lokale aktørar.

Folkehelse vert vurdert som eit lovpålagt ansvarsområde for dei nye regionane. Høyringsbrev kjem i løpet av hausten 2008 og Ot.prp. før påske 2009.

### **Utfordringar**

Tiltak innafør folkehelseområdet vil gje store helsegevinstar både for den einskilde og for samfunnet. God samfunnsutvikling og konkurransekraft er avhengig av ei god folkehelse. Eit viktig bidrag til å imøtekomme dei norske helseutfordringane er eit godt førebyggjande arbeid med fokus på tiltak retta mot *barn og unge*.

### **Mål**

Vi yter effektiv, målretta og ressurstilpassa leiing, koordinering og utvikling av partnerskap- og nettverksarbeidet gjennom Folkehelseforum Telemark.

Vi sørgjer for at folkehelseperspektivet vert innarbeidd og teke omsyn til i alle saksutgreiingar der det er relevant, samt at området vert synleggjort i vår informasjonsverksemd. Området har følgjande mål framover:

- Forankring og vidareføring etter programmets slutt – frå 2010
  - Inn i ny regional planstrategi
  - Vidareføre og drifte nettverk og samhandlingsarenaer
  - Spreie gode tiltak og modeller som er prøvd ut i Helsefremmende skoler
- Alle Telemarkskommunane med i partnerskapet
- Folkehelsemelding og levekår – Telemarkshelsa 2.utgave m/utfordringar
- Programevaluering i 2009
  - Evalueringsoppdrag til eksternt miljø m/partnerskapsmodellen som virkemiddel.

Folkehelseprogrammet blei i 2008 eit integrert programområde i Fylkesplanens Handlingsprogram. 500.000 kroner av dei midlane som er til rådvelde for Hovudutvalet kultur og identitet, har kvart år vore øymerka folkehelseiltak.

Dersom alle kommunane tek utfordringa og blir partnerskapskommunar, vil mest heile budsjettet gå til kommunane og det vil vera lite frie midlar til å stimulere ulike prosjekt og tiltak. Då det i perioden ikkje er lagt inn noko auke i budsjettet og det er uvisst kva som vil skje med dei sentrale tilskotta (Forvaltningsreforma), vil det vera mogleg å øymerke ein større sum av dei regionale midlane til folkehelseiltak.

Signala frå Sosial og helsedepartementet tilseier om lag same tilskott (2 mill kroner) i 2009 som i 2008 når det gjeld partnerskapsmidlar og lavterskel fysisk aktivitet med høvesvis 1,5 mill kroner og 0,5 mill kroner. I tillegg vert det innhenta sentrale midlar til ulike prosjekt.

***Tilskott frivillige organisasjonar***

Det er godt dokumentert at ei krone investert i frivillig arbeid, utgjer nær tjue kroner spart på andre budsjett. Den samfunnsnyttige innsatsen tilsvarar mange årsverk, men fylkesrådmannen ser seg ikkje i stand til å prioritere ei auke til 0,7 mill kroner frå 2009 slik som framlegget var i fjor.